



แผนเผชิญเหตุสึนามิ จังหวัดกระบี่
ประจำปี ๒๕๖๕

กองอำนวยการป้องกันและบรรเทาสาธารณภัยจังหวัดกระบี่
โทร./โทรสาร ๐๗๕๖๑๒๗๓๕

คำนำ

ปัจจุบันภัยจากแผ่นดินไหว และคลื่นสึนามิเกิดขึ้นบ่อยครั้ง ในหลายภูมิภาคของโลก บางครั้งก่อความรุนแรงมาก จนทำให้อาคารบ้านเรือนได้รับความเสียหาย ตลอดจนประชาชนได้รับบาดเจ็บ และเสียชีวิตจากเหตุการณ์ดังกล่าว เป็นจำนวนมาก และจากการคาดการณ์ประเทศไทยมีโอกาสเกิดเหตุแผ่นดินไหวและคลื่นสึนามิได้อีก เนื่องจากมีรอยเลื่อนต่าง ๆ ที่อาจก่อให้เกิดแผ่นดินไหวขนาดใหญ่ที่สามารถส่งผลกระทบต่อชายฝั่งทะเลของไทย ทั้งด้านชายฝั่งอันดามัน และชายฝั่งอ่าวไทย ได้แก่ รอยเลื่อนตามแนววงแหวนแห่งไฟ (ring of fire) ในมหาสมุทรแปซิฟิก รอยเลื่อนใกล้หมู่เกาะนิโคบาร์ในทะเลอันดามัน และรอยเลื่อนที่ใกล้ประเทศฟิลิปปินส์

ดังนั้น กองอำนาจการป้องกันและบรรเทาสาธารณภัยจังหวัดกระบี่ จึงได้ดำเนินการปรับปรุงแผนการอพยพประชาชนในพื้นที่เสี่ยงภัยจากสึนามิจังหวัดกระบี่ขึ้น โดยสอดคล้องกับบริบทของพื้นที่และสถานการณ์ในปัจจุบัน ทั้งนี้ ภายใต้กรอบแผนการอพยพประชาชนในพื้นที่เสี่ยงภัยจากสึนามิ กรมป้องกันและบรรเทาสาธารณภัย โดยอาศัยพระราชบัญญัติป้องกันและบรรเทาสาธารณภัย พ.ศ. ๒๕๕๐ และแผนป้องกันและบรรเทาสาธารณภัยจังหวัดกระบี่ พ.ศ. ๒๕๕๘ ฉบับปรับปรุงประจำปี พ.ศ. ๒๕๖๕ เพื่อให้เกิดความพร้อมในการรับมือกับภัยสึนามิที่อาจเกิดขึ้นอีก และสามารถบูรณาการความร่วมมือระหว่างหน่วยงานได้อย่างมีประสิทธิภาพ และเกิดประโยชน์สูงสุดในการปฏิบัติงานต่อไป



(นายวุฒิพงศ์ ศิริมาตย์)
ผู้ว่าราชการจังหวัดกระบี่
ผู้อำนวยการจังหวัด

สารบัญ

เรื่อง	หน้า
๑. สถานการณ์ของจังหวัด	
๑.๑ สถานการณ์ทั่วไป	๑
๑.๒ สถานการณ์สึนามิจังหวัดกระบี่	๓
๒. ภารกิจ	๕
๓. การปฏิบัติ	
๓.๑ แนวความคิดในการปฏิบัติ	๕
๓.๒ การเตรียมความพร้อม	๘
๓.๓ การจัดการในภาวะฉุกเฉิน	๑๒
๔. การบรรเทาทุกข์	
๔.๑ ช่วยเหลือและสงเคราะห์ผู้ประสบภัย	๒๑
๔.๒ การประเมินความเสียหายและความต้องการในเบื้องต้น	๒๒
๔.๓ การฟื้นฟูบูรณะ	๒๓
๔.๔ การส่งมอบภารกิจภายหลังเกิดภัย	๒๕
๕. การสนับสนุน	
๕.๑ งบประมาณของหน่วยงาน และองค์กรปกครองส่วนท้องถิ่น	๒๕
๕.๒ งบประมาณจากเงินอุดหนุนราชการตามระเบียบกระทรวงการคลังฯ	๒๘
๕.๓ การสนับสนุนสิ่งของ เงินบริจาค มูลนิธิราชประชานุเคราะห์ สภากาชาด ภาคเอกชน และภาคประชาชน	๒๙
๖. การติดต่อสื่อสาร โทรคมนาคม และการติดต่อประสานงาน	๒๙
๗. ภาคผนวก	
ผนวก ก ขั้นตอนการอพยพประชาชน	
ผนวก ข ผังการติดต่อสื่อสาร	
ผนวก ค บัญชีเครื่องจักรกล	
ผนวก ง บัญชีหมายเลขโทรศัพท์ส่วนราชการ	
ผนวก จ พื้นที่เสี่ยงภัยสึนามิ	
ผนวก ฉ หอเตือนภัยจังหวัดกระบี่	

กองอำนวยการป้องกันและบรรเทาสาธารณภัยจังหวัดกระบี่
ศาลากลางจังหวัดกระบี่

วันที่ ๑๐ เดือน สิงหาคม พ.ศ. ๒๕๖๕

แผนเผชิญเหตุสึนามิ จังหวัดกระบี่

- อ้างอิง ๑. พระราชบัญญัติป้องกันและบรรเทาสาธารณภัย พ.ศ. ๒๕๕๐
๒. แผนป้องกันและบรรเทาสาธารณภัยแห่งชาติ พ.ศ. ๒๕๕๘
๓. แผนป้องกันและบรรเทาสาธารณภัยจังหวัดกระบี่ พ.ศ. ๒๕๕๘ (ฉบับปรับปรุง พ.ศ. ๒๕๖๓)
๔. แผนเผชิญเหตุอุทกภัย และดินถล่มจังหวัดกระบี่ ประจำปี ๒๕๖๔

๑. สถานการณ์ของจังหวัด

๑.๑ สถานการณ์ทั่วไป

จังหวัดกระบี่ เป็นจังหวัดขนาดเล็ก ที่มากไปด้วยทรัพยากรธรรมชาติ และมรดกทางวัฒนธรรมอันเก่าแก่ การผสมผสานการดำรงชีวิตของผู้คนต่างเชื้อชาติ ต่างศาสนา และความเชื่อที่แตกต่างกันอย่างกลมกลืน ตั้งอยู่ทางด้านฝั่งทะเลตะวันตกของภาคใต้ ติดกับทะเลอันดามัน ห่างจากกรุงเทพมหานครไปทางทิศใต้ตามทางหลวงแผ่นดินหมายเลข ๔ มีระยะทางประมาณ ๘๑๔ กิโลเมตร มีพื้นที่ทั้งหมด ๔,๗๐๘.๕๑๒ ตารางกิโลเมตร หรือประมาณ ๒,๙๔๒,๘๒๐ ไร่ มีภูมิอากาศแบบมรสุมเมืองร้อน เนื่องจากได้รับอิทธิพลของลมมรสุมเมืองร้อน อิทธิพลของลมมรสุมตะวันตกเฉียงใต้ และลมมรสุมตะวันออกเฉียงเหนือ ทำให้ฝนตกชุกตลอดปี และมีเพียง ๒ ฤดูกาล คือ

ฤดูร้อน เริ่มตั้งแต่เดือนมกราคม ถึงเดือนเมษายน ระยะเวลานี้เป็นช่องว่างของฤดูมรสุม จะมีลมจากทิศตะวันออกเฉียงใต้พัดปกคลุม ทำให้มีอากาศร้อนอบอ้าวทั่วไป

ฤดูฝน เริ่มตั้งแต่กลางเดือนพฤษภาคมถึงเดือนธันวาคม ซึ่งเป็นฤดูมรสุมตะวันตกเฉียงใต้ พัดปกคลุมประเทศไทยและมีร่องความกดอากาศต่ำปกคลุมภาคใต้เป็นระยะ ๆ อีกด้วย จึงทำให้มีฝนตกมากตลอดฤดูและเดือนกันยายน จะมีฝนตกมากที่สุด

๑.๑.๑ อาณาเขตติดต่อ

ทิศเหนือ	ติดต่อ	จังหวัดพังงา และจังหวัดสุราษฎร์ธานี
ทิศใต้	ติดต่อ	จังหวัดตรัง และทะเลอันดามัน
ทิศตะวันออก	ติดต่อ	จังหวัดนครศรีธรรมราช และจังหวัดตรัง
ทิศตะวันตก	ติดต่อ	จังหวัดพังงา และทะเลอันดามัน

๑.๒ สถานการณ์สึนามิจังหวัดกระบี่

๑.๒.๑ สถิติสถานการณ์สึนามิย้อนหลัง

เมื่อวันที่ ๒๖ ธันวาคม พ.ศ. ๒๕๔๗ ได้เกิดคลื่นสึนามิครั้งที่มีรุนแรงที่สุดในประวัติศาสตร์ นับเป็นภัยธรรมชาติที่มีผู้เสียชีวิตมากเป็นอันดับ ๓ ของโลกเท่าที่มีการบันทึกไว้ คลื่นสึนามิดังกล่าว เริ่มต้นขึ้นที่จุดกำเนิดของแผ่นดินไหวนอกชายฝั่งด้านตะวันตกของหัวเกาะสุมาตราในประเทศอินโดนีเซีย แล้วเคลื่อนตัวแผ่ขยายไปทั่วทะเลอันดามัน จนถึงชายฝั่งตะวันออกเฉียงใต้ของประเทศอินเดียและเกาะศรีลังกาบางส่วนของคลื่นยังเคลื่อนตัวไปถึงชายฝั่งตะวันออกของทวีปแอฟริกาด้วย รวมประเทศที่ประสบภัยจากคลื่นสึนามิ และมีผู้เสียชีวิตในครั้งนั้น ๑๑ ประเทศ คือ อินโดนีเซีย มาเลเซีย ไทย พม่า อินเดีย บังกลาเทศ ศรีลังกา มัลดีฟส์ โซมาเลีย แทนซาเนีย และเคนยา ในกรณีของประเทศไทยภัยพิบัติจากคลื่นสึนามิ เป็นพิบัติภัยทางธรรมชาติที่เกิดขึ้นอย่างรุนแรงและรวดเร็ว โดยไม่มีผู้ใดคาดคิดมาก่อน จึงไม่ได้มีการระมัดระวังและป้องกันไว้ล่วงหน้า ได้ก่อให้เกิดความตื่นตระหนกแก่ประชาชนทั่วทั้งประเทศ เพราะมีการสูญเสียทั้งชีวิตและทรัพย์สินของผู้คนเป็นจำนวนมากใน ๖ จังหวัดภาคใต้ ที่มีพื้นที่อยู่ติดกับชายฝั่งทะเลอันดามัน คือ ภูเก็ต พังงา ระนอง กระบี่ ตรัง และสตูล โดยเฉพาะที่จังหวัดพังงา กระบี่ และภูเก็ต มีการสูญเสียมากที่สุด

ข้อมูลพื้นที่ประสบภัยและประชากรที่ได้รับความเดือดร้อน

ที่	อำเภอ	ตำบล	หมู่บ้าน	ราษฎรที่เดือดร้อน	
				ครัวเรือน	คน
๑.	เมืองกระบี่	๖	๑๙	๙๙๒	๓,๗๖๒
๒.	เกาะลันตา	๕	๓๖	๑,๐๑๑	๔,๑๒๐
๓.	เหนือคลอง	๕	๒๒	๙๓๒	๕,๒๙๔
๔.	คลองท่อม	๔	๒๐	๔๕๗	๑,๓๑๗
๕.	อ่าวลึก	๓	๑๐	๑,๔๒๖	๘,๕๔๓
รวม		๒๓	๘๗	๔,๘๑๘	๒๓,๐๓๖

ข้อมูลความเสียหายด้านชีวิต

ที่	อำเภอ	ผู้เสียชีวิต (ราย)	ผู้บาดเจ็บ (ราย)	ผู้เสียหาย (ราย)
๑.	เมืองกระปี่	๗๑๒	๔,๕๗๑	๕๘๗
๒.	เกาะลันตา	- เกาะพีพี ๖๙๒ คน		
๓.	คลองท่อม	๖		
		๔	- ชาวไทย ๓,๗๘๐ คน	- ชาวไทย ๓๒๗ คน
		- ชาวไทย ๓๕๘ คน	- ชาวต่างชาติ ๗๙๑ คน	- ชาวต่างชาติ ๒๕๘ คน
		- ชาวต่างชาติ ๒๐๓ คน		
		- ระบุไม่ได้ ๑๖๑ คน		
	รวม	๗๒๒	๔,๕๗๑	๕๘๗

ผู้ประสบภัยจากเหตุการณ์สึนามิในพื้นที่จังหวัดกระบี่นั้น ไม่เพียงแต่เฉพาะประชาชนในพื้นที่จังหวัดกระบี่เท่านั้น แต่ยังไม่เป็นประชาชนและครอบครัวในภูมิภาคอื่น ๆ อีกจำนวนหนึ่งที่ได้รับผลกระทบสูญเสียบุคคลในครอบครัว จากการวิเคราะห์ข้อมูลในใบมรณบัตรโดยจำแนกผู้เสียชีวิตตามภูมิลำเนาเดิม พบว่า ผู้เสียชีวิตจำนวนมากมีภูมิลำเนาอยู่ที่ กรุงเทพมหานคร ซึ่งอาจเป็นนักท่องเที่ยวที่มาพักผ่อนบริเวณเกาะพีพี อำเภอเมืองกระบี่ นอกจากนี้ยังพบว่าผู้เสียชีวิตมาจากจังหวัดอื่น ๆ ในภาคใต้ ภาคตะวันออกเฉียงเหนือ ซึ่งเป็นผลมาจากการย้ายถิ่นฐานของแรงงานไปสู่แหล่งท่องเที่ยวและแหล่งจ้างงานสำคัญ ทั้งในด้านการก่อสร้างและธุรกิจบริการ จังหวัดที่มีผู้เสียชีวิตมีภูมิลำเนาเดิมที่จังหวัดอื่น ๆ ในภาคใต้ที่มีจำนวนมากที่สุด คือ จังหวัดนครศรีธรรมราช และผู้เสียชีวิตที่มีภูมิลำเนาเดิมที่มาจากจังหวัดอื่นจากภาคตะวันออกเฉียงเหนือ ได้แก่ จังหวัดบุรีรัมย์ นครราชสีมา นครพนม และอุดรธานี (สึนามิ : การตายและการบาดเจ็บจากพื้นที่ : ผู้ช่วยศาสตราจารย์พิมลพรรณ อิศรภักดี สถาบันวิจัยประชากรและสังคม มหาวิทยาลัยมหิดล.๒๕๕๘)

๑.๒.๒ ข้อมูลพื้นที่เสี่ยงภัยจากคลื่นสึนามิจังหวัดกระบี่

จากผลการวิเคราะห์ข้อมูลพื้นที่เสี่ยงภัยจากคลื่นสึนามิ โดยการสำรวจข้อมูลซึ่งปรากฏในแผนแม่บทป้องกันและบรรเทาภัยจากคลื่นสึนามิ กรมป้องกันและบรรเทาสาธารณภัย จังหวัดกระบี่ มีพื้นที่เสี่ยงภัยจากคลื่นสึนามิ รวมทั้งสิ้น ๕ อำเภอ ๒๑ ตำบล ๘๐ หมู่บ้าน (รายละเอียดตามผนวก ง)

๒. ภารกิจ

กองอำนวยการป้องกันและบรรเทาสาธารณภัยจังหวัดกระบี่ เป็นองค์กรปฏิบัติหลักที่รับผิดชอบ การป้องกันและบรรเทาสาธารณภัยในเขตพื้นที่จังหวัด รับผิดชอบการอำนวยการ ควบคุม กำกับดูแล สั่งการ และดำเนินการต่างๆ ในการป้องกันและบรรเทาสาธารณภัยทุกขั้นตอน ตามศักยภาพของหน่วยงานในเขตจังหวัด และขอความช่วยเหลือจากหน่วยงานข้างเคียง เมื่อประเมินว่าไม่สามารถควบคุมสถานการณ์ได้ องค์กรระดับรอง ประกอบด้วย

๒.๑ กองอำนวยการป้องกันและบรรเทาสาธารณภัยอำเภอ มีนายอำเภอ เป็นผู้อำนวยการอำเภอ รับผิดชอบและปฏิบัติหน้าที่ในการป้องกันและบรรเทาสาธารณภัยในเขตอำเภอของตนและหน้าที่ช่วยเหลือผู้อำนวยการจังหวัดตามที่ได้รับมอบหมาย

๒.๒ กองอำนวยการป้องกันและบรรเทาสาธารณภัยเทศบาล มีนายกเทศมนตรีเป็นผู้อำนวยการท้องถิ่น มีหน้าที่ป้องกันและบรรเทาสาธารณภัยในเขตเทศบาลของตน และมีหน้าที่ช่วยเหลือผู้อำนวยการจังหวัดและผู้อำนวยการอำเภอตามที่ได้รับมอบหมาย

๒.๓ กองอำนวยการป้องกันและบรรเทาสาธารณภัยองค์การบริหารส่วนตำบล มีนายกองค์การบริหารส่วนตำบลเป็นผู้อำนวยการท้องถิ่น มีหน้าที่ป้องกันและบรรเทาสาธารณภัยในเขตองค์การบริหารส่วนตำบลของตน และมีหน้าที่ช่วยเหลือผู้อำนวยการจังหวัดและผู้อำนวยการอำเภอตามที่ได้รับมอบหมาย

๓. การปฏิบัติ

๓.๑ แนวความคิดในการปฏิบัติ

๓.๑.๑ การดำเนินการของ กปภจ.

๑) เมื่อเกิดภัยขึ้นหรือคาดว่าจะเกิดภัย จังหวัดตั้งศูนย์บัญชาการเหตุการณ์ จังหวัดกระบี่ ขึ้นโดยมีผู้ว่าราชการจังหวัดกระบี่ เป็นผู้อำนวยการศูนย์บัญชาการเหตุการณ์ ณ สำนักงานป้องกันและบรรเทาสาธารณภัยจังหวัดกระบี่ ศาลากลางจังหวัดกระบี่

๒) มอบหมายหน้าที่และความรับผิดชอบให้กับหน่วยงานต่างๆ พร้อมทั้งกำหนดผู้รับผิดชอบในแต่ละฝ่าย ติดตามสถานการณ์หรือสรุปสถานการณ์ภัยจนกว่าสถานการณ์จะคลี่คลาย

๓) เป็นศูนย์กลางในการระดมสรรพกำลัง เจ้าหน้าที่ เจ้าหน้าที่ และอาสาสมัคร และทรัพยากรจากหน่วยงานต่างๆ ในการบริหารจัดการสึนามิที่เกิดขึ้น อำนวยการประสานการปฏิบัติระหว่างหน่วยงานต่าง ๆ ทั้งฝ่ายพลเรือนและฝ่ายทหาร ตลอดจนองค์กรปกครองส่วนท้องถิ่นและองค์กรสาธารณกุศล

๓.๑.๒ แนวทางปฏิบัติในการจัดการเมื่อเกิดสึนามิ ในเขตอำเภอ และองค์กรปกครองส่วนท้องถิ่น ให้ดำเนินการดังนี้

๑) เมื่อเกิดหรือคาดว่าจะเกิดภัยพิบัติขึ้นในเขตองค์กรปกครองส่วนท้องถิ่นแห่งพื้นที่ใดให้เป็นหน้าที่ของผู้อำนวยการท้องถิ่นขององค์กรปกครองส่วนท้องถิ่นแห่งพื้นที่นั้น เข้าดำเนินการป้องกันและบรรเทาสาธารณภัยโดยเร็ว และให้แจ้งผู้อำนวยการอำเภอที่รับผิดชอบในเขตพื้นที่ และผู้อำนวยการจังหวัดทราบ

๒) กรณีที่พื้นที่ที่เกิดหรือจะเกิดภัยพิบัติอยู่ในความรับผิดชอบของผู้อำนวยการท้องถิ่นหลายคนผู้อำนวยการท้องถิ่นคนหนึ่งคนใดจะใช้อำนาจหรือปฏิบัติหน้าที่ไปพลางก่อนก็ได้แล้วให้แจ้งผู้อำนวยการท้องถิ่นอื่นทราบโดยเร็ว และกรณีผู้อำนวยการท้องถิ่นมีความจำเป็นต้องได้รับความช่วยเหลือจากเจ้าหน้าที่รัฐหรือหน่วยงานของรัฐที่อยู่นอกเขตขององค์กรปกครองส่วนท้องถิ่นแห่งพื้นที่ของตน ให้แจ้งให้ผู้อำนวยการอำเภอหรือผู้อำนวยการจังหวัดแล้วแต่กรณี เพื่อสั่งการโดยเร็วต่อไป

๓) ผู้อำนวยการในเขตพื้นที่ที่ติดต่อกหรือใกล้เคียง มีหน้าที่สนับสนุนการป้องกันและบรรเทาสาธารณภัยแก่ผู้อำนวยการซึ่งรับผิดชอบในการป้องกันและบรรเทาสาธารณภัยที่เกิดขึ้นในพื้นที่ติดต่อกหรือใกล้เคียงนั้น

๔) เมื่อเกิดสาธารณภัยขึ้น เจ้าพนักงานที่ประสบเหตุมีหน้าที่ต้องเข้าดำเนินการเบื้องต้นเพื่อระงับภัยนั้น แล้วรีบรายงานให้ผู้อำนวยการท้องถิ่นเพื่อสั่งการต่อไป และในกรณีจำเป็นเจ้าพนักงานมีอำนาจดำเนินการใดเพื่อประโยชน์ในการคุ้มครองชีวิตหรือป้องกันอันตรายที่จะเกิดแก่บุคคลได้

๕) กรณีเจ้าพนักงานจำเป็นต้องเข้าไปในอาคาร หรือสถานที่ที่อยู่ใกล้เคียงกับบริเวณที่เกิดภัยพิบัติ เพื่อทำการป้องกันและบรรเทาสาธารณภัย ให้กระทำได้ต่อเมื่อได้รับอนุญาตจากเจ้าของหรือผู้ครอบครองอาคารหรือสถานที่แล้ว เว้นแต่ไม่มีเจ้าของหรือผู้ครอบครองอยู่ในเวลานั้น หรือเมื่อมีผู้อำนวยการอยู่ด้วย และหากทรัพย์สินนั้นเป็นสิ่งที่ทำให้เกิดสาธารณภัยได้ง่าย ให้เจ้าพนักงานมีอำนาจสั่งให้เจ้าของหรือผู้ครอบครอง ขนย้ายทรัพย์สินนั้นออกจากอาคารหรือสถานที่ดังกล่าวได้ หากเจ้าของหรือผู้ครอบครองไม่ปฏิบัติตาม เจ้าพนักงานมีอำนาจขนย้ายทรัพย์สินนั้นได้ตามความจำเป็น โดยเจ้าพนักงานไม่ต้องรับผิดชอบต่อบรรดา ความเสียหายอันเกิดจากการกระทำดังกล่าว

๖) ให้ผู้อำนวยการในเขตพื้นที่ที่รับผิดชอบสำรวจความเสียหายที่เกิดขึ้นและทำบัญชีรายชื่อผู้ประสบภัยและทรัพย์สินที่เสียหายไว้เป็นหลักฐาน พร้อมทั้งออกหนังสือรับรองให้ผู้ประสบภัยไว้เป็นหลักฐานในการรับการสงเคราะห์และฟื้นฟู

๗) ในกรณีที่เกิดสาธารณภัยร้ายแรงอย่างยิ่ง นายกรัฐมนตรีหรือรองนายกรัฐมนตรี ซึ่งนายกรัฐมนตรีมอบหมายมีอำนาจสั่งการผู้บัญชาการ ผู้อำนวยการ หน่วยงานของรัฐ และองค์กรปกครองส่วนท้องถิ่นให้ดำเนินการอย่างหนึ่งอย่างใดเพื่อการป้องกันและบรรเทาสาธารณภัย รวมตลอดทั้งให้ความช่วยเหลือแก่ประชาชน โดยมีอำนาจเช่นเดียวกับผู้บัญชาการป้องกันและบรรเทาสาธารณภัยแห่งชาติ ผู้อำนวยการกลาง และผู้อำนวยการในเขตพื้นที่

๓.๑.๓ ขั้นตอนการปฏิบัติที่ส่วนราชการ หน่วยงานภาครัฐ ภาคเอกชน และภาคประกันสังคม ในพื้นที่จะต้องปฏิบัติ

๑) การปฏิบัติการณ์การระยะ ๒๔ ชั่วโมงแรก (๑ วัน) เน้นการค้นหาผู้รอดชีวิต การรักษาพยาบาลผู้บาดเจ็บ น้ำดื่ม อาหารปรุงสำเร็จ เสื้อผ้า ให้ปฏิบัติ ดังนี้

๑.๑) กำหนดเขตและกันเขตพื้นที่ประสบภัย ห้ามไม่ให้ผู้ไม่มีหน้าที่และความรับผิดชอบเข้าพื้นที่ประสบภัย

๑.๒) สนธิกำลังเข้าปฏิบัติการช่วยเหลือผู้ประสบภัยโดยเร็ว ดังนี้

- สั่งการให้หน่วยกู้ชีพกู้ภัย ที่มีศักยภาพเข้าปฏิบัติงานในพื้นที่ประสบภัย

- สั่งการให้เครื่องจักร เครื่องมือที่จำเป็น เช่น รถไฟฟ้าส่องสว่าง รถยก

รถแทรกเตอร์ รถตัด เครื่องมือตัด รถกู้ภัยขนาดใหญ่ รถกระบะขนาดเล็ก เครื่องสูบน้ำขนาดใหญ่ เรือท้องแบน ฯลฯ เข้าปฏิบัติการในพื้นที่ประสบภัย

๑.๓) อพยพประชาชนและสัตว์เลี้ยง ตามความจำเป็นของสถานการณ์ภัย

๑.๔) กรณีพื้นที่ใดเป็นพื้นที่วิกฤติ ไม่สามารถเข้าพื้นที่โดยทางรถยนต์ หรือทางเรือได้ ให้ประสานขอรับการสนับสนุนเฮลิคอปเตอร์จากหน่วยทหาร หรือตำรวจในพื้นที่ หรือพื้นที่ใกล้เคียง เพื่อช่วยเหลือผู้ประสบภัยอย่างเร่งด่วน

๑.๕) จัดสถานที่อยู่อาศัยชั่วคราวแก่ผู้ประสบภัยที่บ้านเรือนเสียหายอย่างเร่งด่วน เป็นลำดับแรก จัดระเบียบสถานที่อพยพพร้อมทั้งลงทะเบียนผู้อพยพ

๑.๖) ระดมกำลังแพทย์และพยาบาลจากโรงพยาบาลใกล้เคียง เข้าช่วยปฏิบัติงาน ในพื้นที่ประสบภัย

๑.๗) กรณีที่โครงสร้างพื้นฐานได้รับความเสียหายให้เร่งซ่อมแซมเส้นทางคมนาคม ระบบสื่อสาร ไฟฟ้า และประปา แล้วแต่กรณี ให้สามารถใช้งานได้ หรือจัดทำระบบสำรองเพื่อให้ ชุดปฏิบัติการสามารถปฏิบัติงานในพื้นที่ได้

๑.๘) จัดเตรียมเครื่องอุปโภคบริโภคพื้นฐานตลอดจนจัดหาอาหารที่ปรุงสำเร็จ น้ำดื่ม เครื่องยังชีพที่จำเป็นให้แก่ประชาชน และเจ้าหน้าที่ปฏิบัติงานในพื้นที่ประสบภัยให้เพียงพอและทั่วถึง

๒) การปฏิบัติการณ์การระยะ ๒๔ - ๔๘ ชั่วโมง (๑-๒ วัน) เน้นการค้นหาผู้รอดชีวิต และทรัพย์สิน สืบหาญาติ จัดตั้งบ้านพักชั่วคราว การรักษาพยาบาล การจัดการศพ อาหาร น้ำดื่ม ยารักษาโรค เครื่องครัว ข้อมูลสถานการณ์ ให้ปฏิบัติ ดังนี้

๒.๑) สำรวจความต้องการของผู้ประสบภัยในเบื้องต้น เพื่อกำหนดมาตรการช่วยเหลืออย่างต่อเนื่องในช่วงระหว่างเกิดภัยและจัดทำบัญชีการช่วยเหลือผู้ประสบภัย

๒.๒) สนับสนุนและสง่ามั่งบำรุงด้านเจ้าหน้าที่ผู้ปฏิบัติงาน ด้านการรักษาพยาบาล เช่น โลหิต ยา และเวชภัณฑ์ ที่จำเป็นมายังพื้นที่ประสบภัยและเตรียมสถานพยาบาลสำรองให้เพียงพอ

๒.๓) จัดส่งปัจจัยสี่ที่จำเป็นต่อการดำรงชีวิต เช่น อาหาร น้ำดื่ม และ เครื่องนุ่งห่ม มายังสถานที่อพยพชั่วคราว

๒.๔) ตรวจสอบเส้นทางคมนาคมที่รับมิดชอบ ที่ชำรุด เสียหาย สึนามิ พร้อมทั้งติดป้าย เตือนหรือวางแผงปิดกั้นช่องทางการจราจรให้ประชาชนผู้ใช้เส้นทางได้ทราบจัดเจ้าหน้าที่ตำรวจ หรือ อาสาสมัคร อำนวยความสะดวกการจราจรในจุดอันตราย

๒.๕) รักษาความสงบเรียบร้อยและจัดการจราจรในพื้นที่ประสบภัยและพื้นที่อพยพ

๒.๖) ตั้งศูนย์ข้อมูลผู้ประสบภัยจากสึนามิขึ้น เพื่อรวบรวมข้อมูล และเป็นแหล่งข้อมูล และประสานงานให้ประชาชนสามารถสอบถามข้อมูลผู้บาดเจ็บ และเสียชีวิต

๓) การปฏิบัติการค้นหาหระยะ ๔๘ - ๗๒ ชั่วโมง (๒ - ๓ วัน) เน้นการค้นหาผู้รอดชีวิต การสืบหาญาติการรักษาพยาบาล การจัดการศพ การสงเคราะห์เบื้องต้น เงินชดเชย การค้นหาทรัพย์สิน และข้อมูลการให้ความช่วยเหลือ ให้ปฏิบัติ ดังนี้

๓.๑) กรณีมีผู้เสียชีวิตจำนวนมากจัดเตรียมสถานที่และอุปกรณ์เก็บรักษาศพ ในระยะแรก (วัดและตู้แช่ศพ) พร้อมทั้งให้หน่วยงานที่เกี่ยวข้อง ตรวจสอบชั้นสุตระเบื้องต้น บันทึกข้อมูลศพ การเก็บรักษาหลักฐาน และ เตรียมข้อมูลทั้งหมดเพื่อการตรวจพิสูจน์เอกลักษณ์บุคคล

๓.๒) การจัดหาหน่วยบริการประกันสังคมเคลื่อนที่และให้บริการทางการแพทย์

๓.๓) ติดตามประเมินสถานการณ์สึนามิ อย่างใกล้ชิด ตลอดจนประสานการช่วยเหลือ รับเรื่องราวร้องทุกข์ ประสานรับข้อมูลความเสียหายเบื้องต้นความต้องการเบื้องต้น

๔) การปฏิบัติการค้นหาหลังหระยะ ๗๒ ชั่วโมง ขึ้นไป (หลัง ๓ วัน ขึ้นไป) ให้พิจารณา สนับสนุนการปฏิบัติการค้นหาหระยะ ๒๔ ชั่วโมงแรก (๑ วัน) เป็นลำดับแรกก่อน การปฏิบัติการค้นหาหระยะ ๒๔-๔๘ ชั่วโมง (๑-๒ วัน) และการปฏิบัติการค้นหาหระยะ ๔๘-๗๒ ชั่วโมง (๒-๓ วัน) ตามลำดับ โดยเน้น การช่วยเหลือชีวิตคนก่อน ตามด้วยทรัพย์สิน พร้อมทั้งสนับสนุนการปฏิบัติงานให้ครอบคลุมและทั่วถึง ตลอดจนการสืบเปลี่ยนกำลังพล เพื่อให้สามารถปฏิบัติงานได้อย่างต่อเนื่อง

๓.๒ การเตรียมความพร้อม

๓.๒.๑ การเตรียมความพร้อมกำลังพล เจ้าหน้าที่ เครื่องจักรกลสาธารณภัย ของหน่วยงาน

๑) เสริมความรู้ ความเข้าใจให้กับบุคลากรในการติดตาม ฝ้าระวัง วิเคราะห์และประเมิน สถานการณ์ และการแจ้งเตือนการเกิดสึนามิ จากหน่วยงานที่เกี่ยวข้อง เช่น กรมอุตุนิยมวิทยา กรมชลประทาน กรมทรัพยากรธรณี เป็นต้น ตลอดจนเสริมทักษะการปฏิบัติในการค้นหา และกู้ภัยร่วมกันระหว่างฝ่ายพลเรือน

ฝ่ายทหาร อาสาสมัครป้องกันภัยฝ่ายพลเรือนตลอดจนองค์กรสาธารณกุศลที่เกี่ยวข้อง ให้ความรู้แก่ชุมชน โดยเน้นการจัดการความเสี่ยงจากภัยพิบัติโดยอาศัยชุมชนเป็นฐาน (Community Based Disaster Risk Management: CBDRM) และจัดทำแผนชุมชนรับภัยพิบัติ (Community Based Disaster Risk Reduction : CBDRR) หน่วยงานหลัก ได้แก่ สำนักงานป้องกันและบรรเทาสาธารณภัยจังหวัดกระบี่ สำนักงานเหล่ากาชาดจังหวัดกระบี่ อำเภอและองค์กรปกครองส่วนท้องถิ่น และสถาบันการศึกษา

๒) จัดทำแผนเผชิญเหตุสึนามิ แบบบูรณาการในทุกระดับ ทั้งระดับจังหวัด อำเภอ ท้องถิ่น ให้สอดคล้องกับแผนการป้องกันและบรรเทาสาธารณภัยจังหวัดกระบี่และแผนอื่นที่เกี่ยวข้อง หน่วยงานหลัก ได้แก่ สำนักงานป้องกันและบรรเทาสาธารณภัยจังหวัดกระบี่ สำนักงานโยธาธิการและผังเมือง จังหวัดกระบี่ ประมงจังหวัดกระบี่ อำเภอ และองค์กรปกครองส่วนท้องถิ่นในพื้นที่เสี่ยงภัย

๓) ติดตั้งอุปกรณ์เตือนภัยในพื้นที่เสี่ยงภัย พร้อมทั้งจัดเจ้าหน้าที่เฝ้าระวัง เพื่อการเตือนภัย จากสึนามิ หน่วยงานหลักได้แก่ สำนักงานป้องกันและบรรเทาสาธารณภัยจังหวัดกระบี่ สถานีอุตุนิยมวิทยา กระบี่ อำเภอและองค์กรปกครองส่วนท้องถิ่นในพื้นที่เสี่ยงภัย และติดต่อประสานศูนย์เตือนภัยพิบัติแห่งชาติ

๔) การฝึกการป้องกันและบรรเทาสาธารณภัยในพื้นที่เสี่ยงต่อการเกิดสึนามิ อย่างสม่ำเสมอหน่วยงานหลัก ได้แก่สำนักงานป้องกันและบรรเทาสาธารณภัยจังหวัดกระบี่ สำนักงานสาธารณสุขจังหวัดกระบี่ กองกำกับการตำรวจภูธรจังหวัดกระบี่ อำเภอและองค์กรปกครองส่วนท้องถิ่น ในพื้นที่เสี่ยงภัย และติดต่อประสานศูนย์เตือนภัยพิบัติแห่งชาติ

๕) จัดเตรียมสถานที่ปลอดภัย เส้นทางหนีภัยไปยังพื้นที่ปลอดภัย ป้ายสัญญาณเตือนภัย ป้ายแสดงเส้นทางกรอพยพ รวมทั้งคู่มือหนีภัยสำหรับประชาชนและส่วนราชการ เพื่อให้สามารถอพยพ ได้ทันทีเมื่อมีการแจ้งการเกิดสึนามิ หน่วยงานหลัก ได้แก่ สำนักงานป้องกันและบรรเทาสาธารณภัย จังหวัดกระบี่ อำเภอ และองค์กรปกครองส่วนท้องถิ่นในพื้นที่เสี่ยงภัย

๖) จัดเตรียมเครื่องจักร เครื่องมือ ยานพาหนะ และวัสดุอุปกรณ์ที่จำเป็นในการป้องกันภัย จากสึนามิ เพื่อให้นำไปใช้ได้ทันทีในกรณีที่เกิดภัย หน่วยงานหลัก ได้แก่ สำนักงานสาธารณสุขจังหวัดกระบี่ กองกำกับการตำรวจภูธรจังหวัดกระบี่ สำนักงานป้องกันและบรรเทาสาธารณภัยจังหวัดกระบี่ แขวงทางหลวงกระบี่ สำนักงานทางหลวงชนบทกระบี่ อำเภอและองค์กรปกครองส่วนท้องถิ่นในพื้นที่เสี่ยงภัย สำนักงานการไฟฟ้า ส่วนภูมิภาคจังหวัดกระบี่ สำนักงานการประปากระบี่ โครงการชลประทานกระบี่ บริษัท ทีโอที จำกัด (มหาชน) สาขากระบี่ สำนักงานบริการลูกค้า กสท. กระบี่ และสำนักงานเหล่ากาชาดจังหวัดกระบี่


๗) สำรองปัจจัยสี่ที่จำเป็นและเหมาะสมเพื่อรองรับการอพยพและให้ความช่วยเหลือ ผู้ประสบภัยได้ทันทีเมื่อเกิดภัย หน่วยงานหลัก ได้แก่ อำเภอและองค์กรปกครองส่วนท้องถิ่นในพื้นที่เสี่ยงภัย สำนักงานป้องกันและบรรเทาสาธารณภัยจังหวัดกระบี่ สำนักงานสาธารณสุขจังหวัดกระบี่ สำนักงานเหล่ากาชาดจังหวัดกระบี่ สำนักงานพัฒนาสังคมและความมั่นคงของมนุษย์จังหวัดกระบี่ สำนักงานประกันสังคม จังหวัดกระบี่ สำนักงานพาณิชย์จังหวัดกระบี่ สำนักงานคลังจังหวัดกระบี่


๘) เตรียมความพร้อมและสำรองพลังงานให้เพียงพอสำหรับการใช้งานหากเกิดสาธารณภัย
หน่วยงานหลัก ได้แก่ สำนักงานพลังงานจังหวัดกระบี่ การไฟฟ้าฝ่ายผลิตแห่งประเทศไทย โรงไฟฟ้าภาคใต้
การไฟฟ้าส่วนภูมิภาคจังหวัดกระบี่ สำนักงานประปากระบี่ และภาคเอกชนให้การสนับสนุน


๙) จัดเตรียมระบบสื่อสารหลัก ระบบสื่อสารรอง และระบบสื่อสารสำรองที่จำเป็น พร้อมทั้ง
จัดหาเครื่องมือ อุปกรณ์สื่อสารให้เพียงพอและใช้งานได้ตลอดเวลา หน่วยงานหลัก ได้แก่ สำนักงานป้องกัน
และบรรเทาสาธารณภัยจังหวัดกระบี่ ที่ทำการปกครองจังหวัด กองกำกับการตำรวจภูธรจังหวัดกระบี่
สำนักงานสาธารณสุขจังหวัดกระบี่ สำนักงานไปรษณีย์จังหวัดกระบี่ บริษัท ทีโอที จำกัด (มหาชน) สาขากระบี่
สำนักงานบริการลูกค้า กสท.กระบี่ อำเภอและองค์กรปกครองส่วนท้องถิ่นในพื้นที่เสี่ยงภัย และติดต่อ
ประสานศูนย์เตือนภัยพิบัติแห่งชาติ


๓.๒.๒ การแจ้งเตือนภัย


ระดับการแจ้งเตือนภัย

สีแดง  หมายถึง สถานการณ์อยู่ในภาวะอันตรายสูงสุด ให้อาศัยอยู่ในสถานที่
ปลอดภัย และปฏิบัติตามข้อสั่งการ

สีส้ม  หมายถึง สถานการณ์อยู่ในภาวะเสี่ยงอันตรายสูง เจ้าหน้าที่กำลัง
ดำเนินการควบคุมสถานการณ์

สีเหลือง  หมายถึง สถานการณ์อยู่ในภาวะเสี่ยงอันตราย มีแนวโน้มที่สถานการณ์
จะรุนแรงมากขึ้น

สีน้ำเงิน  หมายถึง สถานการณ์อยู่ในภาวะเฝ้าระวัง ให้ติดตามข้อมูลข่าวสาร

สีเขียว  หมายถึง สถานการณ์อยู่ในภาวะปกติ ให้ติดตามข้อมูลข่าวสารเป็นประจำ

กระบวนการแจ้งเตือนภัย

๑) การเฝ้าระวังติดตามสถานการณ์

เป็นการติดตามข้อมูลความเคลื่อนไหวของเหตุการณ์ที่อาจส่งผลให้เกิดสาธารณภัย
รวมทั้งทำหน้าที่เฝ้าระวังให้ข้อมูลและข่าวสารแก่ประชาชนโดยมีส่วนร่วมราชการและหน่วยงานเกี่ยวข้อง
ที่มีความรู้และเครื่องมือทางเทคนิคเช่นสถานีอุตุนิยมวิทยาจังหวัดกระบี่ โครงการชลประทานจังหวัดกระบี่
สำนักงานทรัพยากรธรรมชาติและสิ่งแวดล้อมจังหวัดกระบี่ สำนักงานป้องกันและบรรเทาสาธารณภัย
จังหวัดกระบี่ มีหน้าที่เฝ้าระวังและติดตามสถานการณ์ปฏิบัติงานตลอด ๒๔ ชั่วโมง โดยให้หน่วยงาน
บริษัท ทีโอที จำกัด (มหาชน) สาขากระบี่ เป็นหน่วยจัดวางระบบสื่อสารรวมทั้งให้ทุกภาคส่วนที่เกี่ยวข้อง
จัดเตรียมจัดหาอุปกรณ์และเครื่องมือสื่อสารสำหรับเชื่อมกับระบบสื่อสารให้เพียงพอและใช้งานได้
ตลอดเวลาโดยให้กองบัญชาการป้องกันและบรรเทาสาธารณภัยจังหวัดกระบี่ วิเคราะห์และประเมิน
สถานการณ์เพื่อตัดสินใจในการเตรียมรับมือกับสาธารณภัย

๒) การแจ้งเตือนล่วงหน้า

เป็นการแจ้งข้อมูลข่าวสารที่บ่งชี้ว่ามีแนวโน้มที่จะเกิดสาธารณภัยขึ้นในพื้นที่ที่มีความเสี่ยงภัยไปยังส่วนราชการหน่วยงาน และกองอำนาจการป้องกันและบรรเทาสาธารณภัยแต่ละระดับและประชาชนเพื่อให้ติดตามข้อมูลข่าวสารและความเคลื่อนไหวอย่างต่อเนื่องทั้งนี้ระยะเวลาสำหรับการแจ้งเตือนล่วงหน้าขึ้นอยู่กับสาธารณภัยแต่ละประเภทโดยปกติควรมีการแจ้งเตือนล่วงหน้าก่อนเกิดสาธารณภัยไม่ต่ำกว่า ๑๒๐ ชั่วโมง ให้สำนักงานป้องกันและบรรเทาสาธารณภัยจังหวัดกระบี่ สถานีอุตุนิยมวิทยาจังหวัดกระบี่ โครงการชลประทานกระบี่ เป็นหน่วยประสานงานร่วมกับสำนักงานประชาสัมพันธ์จังหวัดกระบี่ ในการจัดวางแนวทางมาตรการและขั้นตอนการปฏิบัติร่วมกับหน่วยงานที่มีหน้าที่ในการเฝ้าระวังติดตามสถานการณ์เผยแพร่ประชาสัมพันธ์และแจกจ่ายข้อมูลข่าวสารเพื่อให้การแจ้งเตือนล่วงหน้าที่มีมาตรฐานเป็นรูปแบบเดียวกันซึ่งสะดวกต่อการรับทราบและทำความเข้าใจกับข้อมูลที่ได้รับ

๓) การแจ้งเตือนภัย

เป็นการยืนยันข้อมูลว่ามีโอกาสเกิดสาธารณภัยมากกว่าร้อยละ ๖๐ และเป็นการแจ้งแนวทางปฏิบัติให้กับส่วนราชการหน่วยงานกองอำนาจการป้องกันและบรรเทาสาธารณภัยแต่ละระดับและประชาชนในพื้นที่เสี่ยงภัย เพื่อให้เตรียมความพร้อมรับมือกับสาธารณภัยที่จะเกิดขึ้นโดยให้มีการแจ้งเตือนภัยไม่ต่ำกว่า ๗๒ ชั่วโมงก่อนเกิดภัยและมีข้อมูลการแจ้งเตือนภัยได้แก่

- ๓.๑) คาดการณ์ระยะเวลาและบริเวณพื้นที่ที่จะเกิดสาธารณภัย
- ๓.๒) ผลกระทบที่อาจเกิดขึ้นและความยาวนานของภัย (ระยะเวลา)
- ๓.๓) แนวทางการปฏิบัติตนของส่วนราชการหน่วยงานและประชาชน
- ๓.๔) การเตรียมความพร้อมรับมือ เช่น อาหาร น้ำดื่ม ยารักษาโรค เป็นต้น

ให้กองอำนาจการป้องกันและบรรเทาสาธารณภัยแต่ละระดับรายงานผลการปฏิบัติให้กองอำนาจการป้องกันและบรรเทาสาธารณภัยกลางทราบภายใน ๒๔ ชั่วโมงนับตั้งแต่ได้รับแจ้งการเตือนภัยเพื่อเป็นการยืนยันการสื่อสารสองทาง (Two - way Communication)

๔) การรับมือและการอพยพ

กองอำนาจการป้องกันและบรรเทาสาธารณภัยจังหวัดกระบี่ กองอำนาจการป้องกันและบรรเทาสาธารณภัยอำเภอทุกอำเภอ และกองอำนาจการป้องกันและบรรเทาสาธารณภัยเทศบาลองค์การบริหารส่วนตำบลทุกแห่ง ในเขตพื้นที่จังหวัดกระบี่ พิจารณากำหนดแนวทางและขั้นตอนการปฏิบัติสำหรับส่วนราชการหน่วยงานและองค์กรเอกชนในการรับมือกับสาธารณภัยที่เกิดขึ้นรวมถึงการจัดทำแผนอพยพและการฝึกอพยพ โดยมี ศูนย์ป้องกันและบรรเทาสาธารณภัยเขต ๑๘ ภูเก็ต, กรมทหารราบที่ ๒ กองพลนาวิกโยธิน, กองพันทหารราบที่ ๑ กรมทหารราบที่ ๑๕, หน่วยรักษาความปลอดภัยทางทะเลทัพเรือภาค ที่ ๓ เกาะลันตาน้อย และองค์การบริหารส่วนจังหวัดกระบี่ เป็นหน่วยงานสนับสนุนทรัพยากรเครื่องมือพิเศษ ทั้งนี้ หากเกินศักยภาพที่จะรับมือกับสถานการณ์ได้ให้รายงานกองอำนาจการป้องกันและบรรเทาสาธารณภัยกลางทราบทันที

๓.๓ การจัดการในภาวะฉุกเฉิน

๓.๓.๑ การจัดตั้งองค์กรปฏิบัติในการจัดการในภาวะฉุกเฉิน

๑) ศูนย์ปฏิบัติการฉุกเฉินท้องถิ่น (องค์การบริหารส่วนตำบล/เทศบาล ๖๑ แห่ง)

กองอำนวยการป้องกันและบรรเทาสาธารณภัยองค์การปกครองส่วนท้องถิ่น จัดตั้งศูนย์ปฏิบัติการฉุกเฉินท้องถิ่น เพื่อทำหน้าที่จัดการเหตุการณ์สึนามิ ที่เกิดขึ้นจนกว่าสถานการณ์ จะกลับเข้าสู่ภาวะปกติ พร้อมทั้งประสานกับส่วนราชการและหน่วยงานที่เกี่ยวข้องในพื้นที่ ที่รับผิดชอบ และประสานความร่วมมือกับทุกภาคส่วนในการบริหารจัดการสึนามิ ทุกขั้นตอน กรณีที่ไม่สามารถควบคุมสถานการณ์ภัยตามขีดความสามารถโดยลำพัง ให้ขอรับการสนับสนุนจากกองอำนวยการป้องกันและบรรเทาสาธารณภัยในเขตพื้นที่ติดต่อหรือใกล้เคียง หรือกองอำนวยการป้องกันและบรรเทาสาธารณภัยอำเภอโดยมีผู้อำนวยการท้องถิ่นเป็นผู้ควบคุมสั่งการ

๒) ศูนย์บัญชาการเหตุการณ์อำเภอ (๕ อำเภอ)

ให้กองอำนวยการป้องกันและบรรเทาสาธารณภัยอำเภอจัดตั้งศูนย์บัญชาการเหตุการณ์อำเภอ เพื่อทำหน้าที่ในการจัดการสึนามิ ที่เกิดขึ้นจนกว่าสถานการณ์จะกลับเข้าสู่สถานการณ์ปกติ รวมทั้งเป็นศูนย์กลางในการระดมสรรพกำลังและทรัพยากรในการบริหารจัดการสึนามิ ที่เกิดขึ้นอำนาจประสานการปฏิบัติระหว่างหน่วยงานต่าง ๆ ทั้งฝ่ายพลเรือนและฝ่ายทหาร ตลอดจนองค์การปกครองส่วนท้องถิ่น และองค์การสาธารณกุศลในการควบคุมสถานการณ์ในพื้นที่เกิดเหตุได้อย่างมีเอกภาพ รวดเร็วทั่วถึง โดยมีผู้อำนวยการอำเภอเป็นผู้ควบคุมสั่งการ

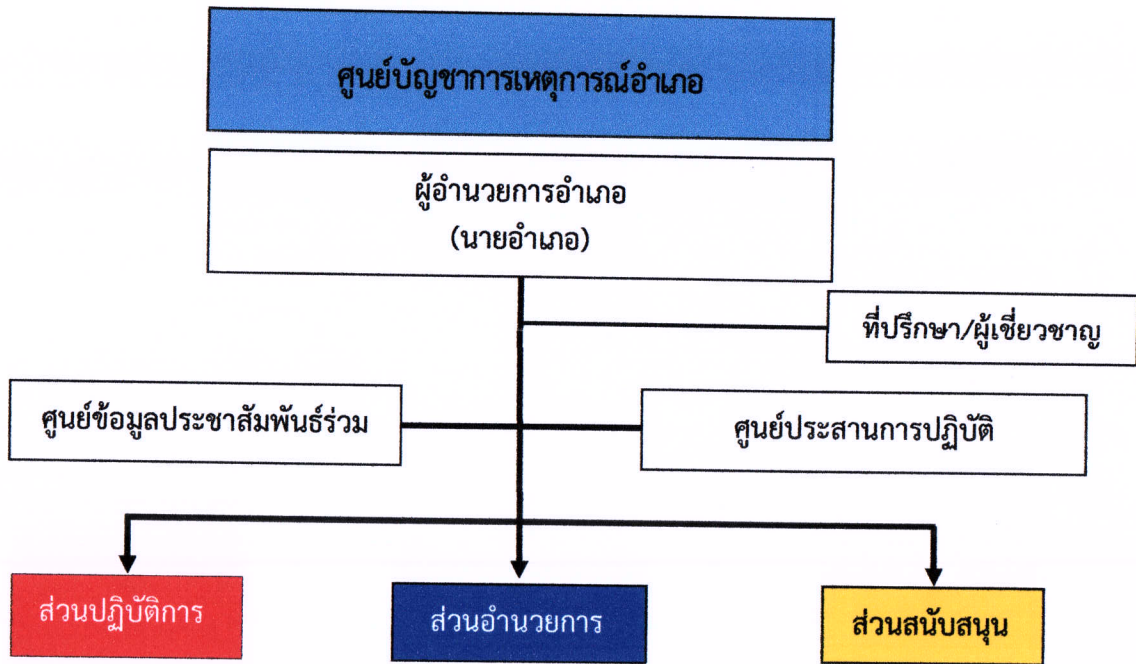
๓) ศูนย์บัญชาการเหตุการณ์จังหวัดกระบี่

ให้กองอำนวยการป้องกันและบรรเทาสาธารณภัยจังหวัดกระบี่ จัดตั้งศูนย์บัญชาการเหตุการณ์จังหวัดกระบี่ เพื่อทำหน้าที่รับผิดชอบในการบริหารจัดการสึนามิ ในพื้นที่จังหวัดจนกว่าสถานการณ์จะเข้าสู่ภาวะปกติ รวมทั้งเป็นศูนย์กลางในการรับการสนับสนุนทรัพยากรในการบริหารจัดการสึนามิ จังหวัดจากส่วนราชการ หน่วยงานเพื่อสนับสนุนแก่กองอำนวยการป้องกันและบรรเทาสาธารณภัยในระดับพื้นที่ อำนาจประสานการเผชิญเหตุระหว่างหน่วยต่างๆ ทั้งฝ่ายพลเรือน ฝ่ายทหาร ตลอดจนองค์การปกครองส่วนท้องถิ่นและองค์การสาธารณกุศลโดยมีผู้อำนวยการจังหวัดเป็นผู้ควบคุม สั่งการและบัญชาการเหตุการณ์

๔) ศูนย์บัญชาการเหตุการณ์ส่วนหน้าจังหวัดกระบี่

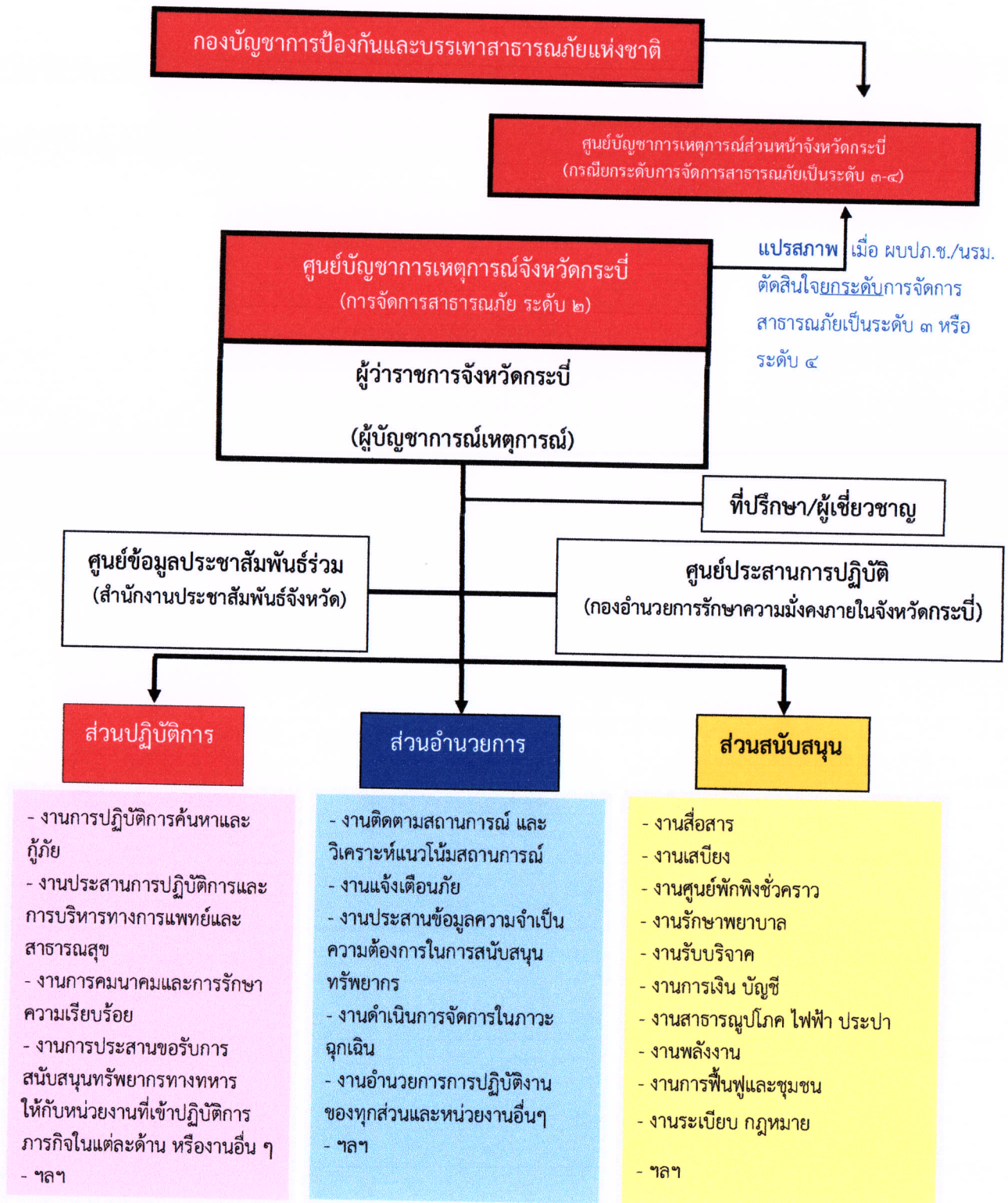
ให้ศูนย์บัญชาการเหตุการณ์จังหวัดกระบี่ แปรสภาพเป็นศูนย์บัญชาการเหตุการณ์ส่วนหน้าจังหวัดกระบี่ ของกองบัญชาการป้องกันและบรรเทาสาธารณภัยแห่งชาติ เมื่อมีการยกระดับการจัดการสึนามิ เป็นระดับ ๓ - ๔ มีหน้าที่ปฏิบัติงานตามการบัญชาการเหตุการณ์จากกองบัญชาการป้องกันและบรรเทาสาธารณภัยแห่งชาติ พร้อมทั้งรับผิดชอบอำนาจการ ควบคุม ปฏิบัติงาน และประสานการปฏิบัติเกี่ยวกับ การป้องกันและบริหารจัดการสึนามิ ในเขตพื้นที่จังหวัดกระบี่ เป็นศูนย์กลางในการระดมสรรพกำลังและอำนาจประสานการปฏิบัติระหว่างหน่วยงาน ต่างๆ ทั้งฝ่ายพลเรือนและฝ่ายทหาร

โครงสร้างศูนย์บัญชาการเหตุการณ์อำเภอ



หมายเหตุ : โครงสร้างศูนย์บัญชาการเหตุการณ์อำเภอ สามารถปรับได้ตามความเหมาะสมกับสถานการณ์ โดยยึดหลักมาตรฐาน เอกภาพในการจัดการ และความยืดหยุ่นของโครงสร้างองค์การจัดการในภาวะฉุกเฉิน

โครงสร้างศูนย์บัญชาการเหตุการณ์จังหวัดกระบี่(ศบก.จ.ก.บ.) (การจัดการสาธารณสุขเป็นระดับ ๒)/
 ศูนย์บัญชาการเหตุการณ์ส่วนหน้าจังหวัดกระบี่ (การจัดการสาธารณสุขเป็นระดับ ๓ - ๔)



- ส่วนปฏิบัติการ**
- งานการปฏิบัติการค้นหาและกู้ภัย
 - งานประสานการปฏิบัติการและการบริหารทางการแพทย์และสาธารณสุข
 - งานการคมนาคมและการรักษาความเรียบร้อย
 - งานการประสานขอรับการสนับสนุนทรัพยากรทางทหารให้กับหน่วยงานที่เข้าปฏิบัติการภารกิจในแต่ละด้าน หรืองานอื่น ๆ
 - ฯลฯ

- ส่วนอำนวยความสะดวก**
- งานติดตามสถานการณ์ และวิเคราะห์แนวโน้มสถานการณ์
 - งานแจ้งเตือนภัย
 - งานประสานข้อมูลความจำเป็นความต้องการในการสนับสนุนทรัพยากร
 - งานดำเนินการจัดการในภาวะฉุกเฉิน
 - งานอำนวยความสะดวกการปฏิบัติงานของทุกส่วนและหน่วยงานอื่นๆ
 - ฯลฯ

- ส่วนสนับสนุน**
- งานสื่อสาร
 - งานเสปียง
 - งานศูนย์พักพิงชั่วคราว
 - งานรักษาพยาบาล
 - งานรับบริจาค
 - งานการเงิน บัญชี
 - งานสาธารณสุขโรค ไฟฟ้า ประปา
 - งานพลังงาน
 - งานการฟื้นฟูและชุมชน
 - งานระเบียบ กฎหมาย
 - ฯลฯ

๓.๓.๒ ภารกิจหน้าที่ตามโครงสร้างศูนย์บัญชาการเหตุการณ์จังหวัด/อำเภอ

๑) **คณะที่ปรึกษา/ผู้เชี่ยวชาญ** มีหน้าที่ให้ข้อเสนอแนะ คำแนะนำ ข้อมูลทางวิชาการ การสังเคราะห์แนวโน้มสถานการณ์ และเทคนิคการปฏิบัติที่เกี่ยวข้องกับเหตุการณ์สาธารณภัยที่เกิดขึ้น โดยให้คำนึงถึงความปลอดภัยในการปฏิบัติงานเป็นสิ่งสำคัญ พร้อมทั้งปฏิบัติหน้าที่อื่นใดตามที่ผู้บัญชาการป้องกันและบรรเทาสาธารณภัยแห่งชาติ/ผู้อำนวยการเห็นสมควร ทั้งนี้จำนวนของคณะที่ปรึกษา/ผู้เชี่ยวชาญให้เป็นไปตามที่เห็นสมควร

๒) **ศูนย์ข้อมูลประชาสัมพันธ์ร่วม** มีหน้าที่ประสานข้อมูลเหตุการณ์กับส่วนต่าง ๆ เพื่อสื่อสาร และประชาสัมพันธ์ข้อมูลข่าวสารให้กับประชาชน และสื่อมวลชน รวมทั้งปฏิบัติการทางจิตวิทยามวลชน โดยให้สำนักงานประชาสัมพันธ์จังหวัดกระบี่ เป็นหน่วยงานหลัก ในการจัดทำขอบเขตแผนงานภารกิจ และโครงสร้างภายในศูนย์ฯ และมีหน่วยงานสนับสนุน ได้แก่ สถานีวิทยุกระจายเสียงแห่งประเทศไทย สำนักงานป้องกันและบรรเทาสาธารณภัยจังหวัดกระบี่ ป้องกันจังหวัดกระบี่

๓) **ศูนย์ประสานการปฏิบัติ** มีหน้าที่ประสานงานกับหน่วยงานภาคเอกชนและภาคประชาสังคม ด้านกฎหมาย ธุรกิจและกำลังพล ทั้งนี้ ในกรณีการจัดการสาธารณภัยร้ายแรงอย่างยิ่ง (ระดับ ๔) ให้ประสานงาน ด้านกิจการต่างประเทศ โดยให้กองอำนวยการรักษาความมั่นคงภายในจังหวัดกระบี่ เป็นหน่วยงานหลักร่วมกันจัดทำขอบเขต แผนงาน ภารกิจและโครงสร้างภายในของศูนย์ฯ ทั้งนี้ให้กองอำนวยการรักษาความมั่นคงภายในจังหวัดกระบี่ ที่ทำการปกครองจังหวัดกระบี่ และหน่วยงานที่มีภารกิจที่เกี่ยวข้องเข้าร่วมปฏิบัติหน้าที่ด้วย

๔) **ส่วนปฏิบัติการ** มีหน้าที่ปฏิบัติการลดอันตรายที่เกิดขึ้นโดยเร็ว โดยรักษาชีวิตและปกป้องทรัพย์สิน เข้าควบคุมสถานการณ์ พื้นฟูสู่สภาวะปกติ ดับเพลิง ค้นหาและกู้ภัย บริการการแพทย์และสาธารณสุข คมนาคม รักษาความสงบเรียบร้อย ประสานทรัพยากร และทางทหาร โดยให้องค์การบริหารส่วนจังหวัดกระบี่ ทพเรือ ภาคที่ ๓ กองพันทหารราบที่ ๑ กรมทหารราบที่ ๑๕ สำนักงานสาธารณสุขจังหวัดกระบี่ แขวงทางหลวงจังหวัดกระบี่ สำนักงานโยธาธิการและผังเมืองจังหวัดกระบี่ แขวงทางหลวงชนบทจังหวัดกระบี่ สำนักงานขนส่งจังหวัดกระบี่ โรงพยาบาลในพื้นที่จังหวัดกระบี่ สำนักงานป้องกันและบรรเทาสาธารณภัยจังหวัดกระบี่ มูลนิธิกู้ภัยภายในจังหวัดกระบี่ หน่วยงานที่มีหน้าที่ดังกล่าวร่วมกันจัดทำขอบเขตแผนงานภารกิจ และโครงสร้างภายในของส่วนฯ

๕) **ส่วนอำนวยความสะดวก** มีหน้าที่ติดตามสถานการณ์ วิเคราะห์แนวโน้มสถานการณ์ แจ้งเตือนภัยรวบรวม ประสานข้อมูล และประเมินความต้องการและความจำเป็นในการสนับสนุนทรัพยากรในภาวะฉุกเฉิน รวมถึงจัดเตรียมเอกสารและวางแผนเผชิญเหตุโดยใช้ข้อมูลที่ได้รับจากส่วนปฏิบัติการเป็นฐานดำเนินการ

ทั้งนี้ ให้สำนักงานป้องกันและบรรเทาสาธารณภัยจังหวัดกระบี่ กองอำนวยการรักษาความมั่นคงภายในจังหวัดกระบี่ องค์การบริหารส่วนจังหวัดกระบี่ กองบังคับการตำรวจภูธรจังหวัดกระบี่ ที่ทำการปกครองจังหวัดกระบี่ สำนักงานสาธารณสุขจังหวัดกระบี่ สถานีอุตุนิยมวิทยาจังหวัดกระบี่ สำนักงานสถิติจังหวัดกระบี่ โครงการชลประทานจังหวัดกระบี่ หรือหน่วยงานตามที่อยู่อำนาจการมอบหมายเป็นผู้รับผิดชอบหลักในการจัดทำขอบเขตแผนงานภารกิจและโครงสร้างภายในของส่วนฯ พร้อมทั้งให้การสนับสนุนสถานที่ปฏิบัติงานแก่กองบัญชาการป้องกันและบรรเทาสาธารณภัยแห่งชาติ/ศูนย์บัญชาการเหตุการณ์จังหวัดกระบี่

๖) ส่วนสนับสนุน ทำหน้าที่ ดังนี้

- ตอบสนองการร้องขอในทุกๆ ด้านที่จำเป็น เพื่อให้การจัดการในภาวะฉุกเฉินดำเนินไปอย่างมีประสิทธิภาพ ได้แก่ การสื่อสารคมนาคม การพลังงาน การเกษตร ทรัพยากรธรรมชาติ สิ่งแวดล้อมเทคโนโลยีสารสนเทศ วัฒนธรรม การสาธารณสุขโรค การโยธาธิการและซ่อมบำรุง การฟื้นฟูเศรษฐกิจสังคมและชุมชนให้หน่วยงานที่รับผิดชอบภารกิจในแต่ละด้าน อาทิ การไฟฟ้าส่วนภูมิภาคกระบี่ สำนักงานประปากระบี่ สำนักงานทรัพยากรธรรมชาติและสิ่งแวดล้อมจังหวัดกระบี่ สำนักงานพลังงานจังหวัดกระบี่ สำนักงานเกษตรจังหวัดกระบี่ สำนักงานโยธาธิการและผังเมืองจังหวัดกระบี่ สำนักงานพัฒนาชุมชนจังหวัดกระบี่ หอการค้าจังหวัดกระบี่ ฯลฯ ร่วมกันจัดทำขอบเขต แผนงาน ภารกิจ โครงสร้างภายใน

- ตอบสนองการร้องขอในด้านงบประมาณ การเงิน การคลัง และการรับบริจาค ให้สำนักงานคลังจังหวัดกระบี่ สำนักงานจังหวัดกระบี่ เป็นหน่วยที่รับผิดชอบภารกิจด้านงบประมาณ การเงิน การคลัง และสำนักงานจังหวัดกระบี่ ร่วมกับเหล่ากาชาดจังหวัดกระบี่ รับผิดชอบภารกิจด้านการรับบริจาคโดยให้ร่วมกันจัดทำขอบเขต แผนงาน ภารกิจ โครงสร้างภายใน

๗) การบัญชาการเหตุการณ์

- เป็นระบบที่ใช้เพื่อการสั่งการ ควบคุม ประสานความร่วมมือของแต่ละหน่วยงานในการจัดการ ในภาวะฉุกเฉิน และเป็นระบบปฏิบัติการ เพื่อระดมทรัพยากรไปยังที่เกิดเหตุ เพื่อจัดการเหตุฉุกเฉินให้สามารถปกป้องชีวิต ทรัพย์สิน และสิ่งแวดล้อม อย่างบรรลุเป้าหมายและมีประสิทธิภาพ โดยให้ทุกส่วนราชการ หน่วยงาน และภาคเอกชน ใช้ระบบบัญชาการเหตุการณ์เป็นระบบมาตรฐานในการจัดการภาวะฉุกเฉิน โดยรูปแบบโครงสร้างการบัญชาการ มีดังนี้

๗.๑) การบัญชาการเหตุการณ์ (Incident Command: IC) หมายถึง โครงสร้างการบัญชาการพื้นฐานที่มีผู้บัญชาการเหตุการณ์ รับผิดชอบการจัดการเหตุการณ์ทั้งหมดแต่ผู้เดียว

๗.๒) การบัญชาการร่วม (Unified Command) หมายถึง การจัดการเหตุการณ์ที่มีหน่วยงานตั้งแต่ ๒ หน่วยงานขึ้นไป มีหน้าที่รับผิดชอบตามกฎหมาย ความรับผิดชอบในพื้นที่ที่ทับซ้อนกัน

สามารถร่วมกันปฏิบัติงาน ประสานแผนการทำงาน ประสานทรัพยากรในที่เกิดเหตุร่วมกัน มีการกำหนดความมุ่งหมายในการทำงานเดียวกันได้อย่างมีประสิทธิภาพ การบัญชาการร่วมจะมีผู้บัญชาการเหตุการณ์ได้หลายคน สามารถตัดสินใจ กำหนดแนวทางการปฏิบัติร่วมกัน ภายใต้โครงสร้างองค์กรเดียวกัน ถึงแม้ว่าจะมีหน่วยงานเข้าร่วมปฏิบัติการหลายหน่วยก็ตาม แต่ยังคงรักษาไว้ซึ่งเอกภาพในการบังคับบัญชา

สำหรับเหตุการณ์สึนามิ การบัญชาการเหตุการณ์จะถูกนำมาใช้ในการจัดการคือหัวหน้าหน่วยที่มาถึงที่เกิดเหตุเป็นหน่วยแรก จะทำหน้าที่เป็นผู้บัญชาการเหตุการณ์จนกว่าจะได้รับการแทนที่ด้วยการโอนอำนาจการบังคับบัญชาให้กับผู้ที่มีหน้าที่ความรับผิดชอบโดยตรง หรือผู้ที่มีความรู้ประสบการณ์เหมาะสมต่อการเผชิญเหตุในสถานการณ์ที่เกิดขึ้นมากกว่า

๓.๓.๓ การบัญชาการเหตุการณ์จังหวัดกระบี่ ภายใต้พระราชบัญญัติป้องกันและบรรเทาสาธารณภัย พ.ศ. ๒๕๕๐

“เมื่อเกิดหรือคาดว่าจะเกิดสึนามิขึ้นในเขตองค์กรปกครองส่วนท้องถิ่นแห่งหนึ่งให้เป็นที่ให้เป็นที่ของผู้อำนวยการท้องถิ่นขององค์กรปกครองส่วนท้องถิ่นแห่งพื้นที่นั้น เข้าดำเนินการป้องกันและบรรเทาสาธารณภัยโดยเร็ว และให้แจ้งผู้อำนวยการอำเภอที่รับผิดชอบในเขตพื้นที่และผู้บัญชาการจังหวัดทราบ”

“กรณีในพื้นที่ที่เกิดหรือจะเกิดแผ่นดินไหวสึนามิ อยู่ในความรับผิดชอบของผู้บัญชาการท้องถิ่นหลายคน ผู้อำนวยการท้องถิ่นคนหนึ่งคนใดจะใช้อำนาจหรือปฏิบัติหน้าที่ไปพลางก่อนก็ได้แล้วให้แจ้งผู้อำนวยการท้องถิ่นอื่นทราบโดยเร็ว และกรณีผู้อำนวยการท้องถิ่นมีความจำเป็นต้องได้รับความช่วยเหลือจากเจ้าหน้าที่รัฐ หรือหน่วยงานของรัฐที่อยู่นอกเขตขององค์กรปกครองส่วนท้องถิ่นแห่งพื้นที่ของตนให้แจ้งให้ผู้อำนวยการอำเภอหรือผู้บัญชาการจังหวัดทราบแล้วแต่กรณี เพื่อสั่งการโดยเร็วต่อไป”

“ผู้อำนวยการในเขตพื้นที่ที่ติดต่อกับหรือใกล้เคียง มีหน้าที่สนับสนุนการป้องกันและบรรเทาสาธารณภัยแก่ผู้อำนวยการซึ่งรับผิดชอบในการป้องกันและบรรเทาสาธารณภัยที่เกิดขึ้นในพื้นที่ติดต่อกับหรือใกล้เคียงนั้น”

๓.๓.๔ กำลังพล

๑) แบ่งความรับผิดชอบให้กับหน่วยงานต่างๆ พร้อมทั้งกำหนดผู้รับผิดชอบในแต่ละฝ่าย ติดตามสถานการณ์หรือสรุปสถานการณ์ภัยจนกว่าสถานการณ์จะคลี่คลาย

๒) การปฏิบัติร่วมกับหน่วยทหาร จังหวัดกระบี่ หน่วยงานทหารในพื้นที่ ๓ หน่วยงาน ได้แก่ กรมทหารราบที่ ๒ กองพลนาวิกโยธิน, กองพันทหารราบที่ ๑ กรมทหารราบที่ ๑๕, หน่วยรักษาความปลอดภัยทางทะเล ทหารเรือภาคที่ ๓ เกาะลันตาน้อย ซึ่งในการปฏิบัติการป้องกันและบรรเทาสาธารณภัยร่วมต้องมีการประสานงานระหว่างกันอย่างใกล้ชิด ติดต่อกับสื่อสารระหว่างกันอย่างต่อเนื่อง เพื่อป้องกันความเข้าใจที่คลาดเคลื่อนระหว่างการทำงาน ทั้งนี้ โดยยึดกรอบการปฏิบัติตามมาตรฐานหลักสากล และพระราชบัญญัติป้องกันและบรรเทาสาธารณภัย พ.ศ. ๒๕๕๐ ตามมาตรา ๔๖ แห่ง พระราชบัญญัติป้องกันและบรรเทาสาธารณภัย พ.ศ.๒๕๕๐ กำหนดให้มีการทำความตกลงเป็นหนังสือร่วมกันระหว่างผู้อำนวยการจังหวัดและผู้บังคับบัญชาของทหารในเขตพื้นที่ที่เกี่ยวข้อง เว้นแต่เป็นกรณีการสั่งการของนายกรัฐมนตรีหรือรองนายกรัฐมนตรี

๓.๓.๕ แนวทางการปฏิบัติร่วมกับภาคประชาสังคม และองค์การสาธารณกุศล

๑) ให้จัดเจ้าหน้าที่ประสานงานกับศูนย์บัญชาการเหตุการณ์แต่ละระดับ (กรณีเกิดสาธารณภัย) เพื่อร่วมปฏิบัติการป้องกันและบรรเทาสาธารณภัยและการช่วยเหลือสงเคราะห์ผู้ประสบภัยให้เป็นไปอย่างมีเอกภาพ

๒) ให้สำนักงานป้องกันและบรรเทาสาธารณภัยจังหวัด สำนักงานสาธารณสุขจังหวัด ร่วมกับองค์การสาธารณกุศล มูลนิธิต่างๆ จัดทำแนวทางปฏิบัติในการสนับสนุนกำลังทรัพยากรเจ้าหน้าที่ เครื่องมือและอุปกรณ์เพื่อการปฏิบัติงานขององค์กรปฏิบัติในการจัดการสาธารณภัยแต่ละระดับ

๓.๓.๖ การจัดตั้งศูนย์พักพิงชั่วคราว

ศูนย์พักพิงชั่วคราวจังหวัดกระบี่ จังหวัดกระบี่ได้จัดตั้งศูนย์พักพิงชั่วคราวในบริเวณพื้นที่เสี่ยงภัยสึนามิ เพื่อเป็นการช่วยเหลือผู้ประสบภัยสึนามิ รวมไปถึงภัยพิบัติอื่นๆ

การจัดตั้งศูนย์พักพิงชั่วคราวในระยะต้นและระยะกลางให้มีผลดีจำเป็นต้องคำนึงถึงสิ่งสำคัญได้แก่

- ๑) การดูแลด้านความปลอดภัย
- ๒) การจัดการด้านสวัสดิการอาหารสุขภาพและความเป็นอยู่ให้มีความสะดวก
- ๓) การรักษาพยาบาลและการควบคุมป้องกันโรคเป็นไปอย่างทั่วถึง
- ๔) การมีกิจกรรมฟื้นฟูสุขภาพจิตร่วมกันเพื่อทำให้มีสุขภาพจิตดี
- ๕) การรวมกลุ่มเป็นแหล่งเดียวกันเพื่อติดต่อขอรับการสนับสนุนจากภายนอก

หน่วยงานปฏิบัติการร่วมประจำศูนย์พักพิงชั่วคราวจังหวัดกระบี่

ส่วนต่างๆ	หน่วยงานปฏิบัติการ	หน่วยงานหลัก
ฝ่ายปฏิบัติการ ๑. ด้านประสานผู้ประสบภัยจากแผ่นดินไหว อาคารถล่มและสึนามิ	- สำนักงานพัฒนาสังคมและความมั่นคงของมนุษย์จังหวัดกระบี่ - สำนักงานส่งเสริมการปกครองท้องถิ่นจังหวัดกระบี่ - ที่ทำการปกครองจังหวัดกระบี่ - องค์กรปกครองส่วนท้องถิ่นแห่งพื้นที่ ฯลฯ	สำนักงานป้องกันและบรรเทาสาธารณภัยจังหวัดกระบี่
๒. ด้านแพทย์ฉุกเฉิน	- หน่วยกู้ชีพของ อปท. - โรงพยาบาล - มูลนิธิกู้ชีพกู้ภัย	สำนักงานสาธารณสุขจังหวัดกระบี่

ส่วนต่างๆ	หน่วยงานปฏิบัติการ	หน่วยงานหลัก
ฝ่ายอำนวยการร่วม ๑. ด้านอำนวยการและ สื่อสาร	<ul style="list-style-type: none"> - สำนักงานป้องกันและบรรเทาสาธารณภัย จังหวัดกระบี่ - ที่ทำการปกครองจังหวัดกระบี่ - สำนักงานประชาสัมพันธ์จังหวัดกระบี่ - นายอำเภอทุกอำเภอ - บมจ.ทีไอที ฯลฯ 	สำนักงานจังหวัดกระบี่
๓. ด้านสงเคราะห์ อาชีพ	<ul style="list-style-type: none"> - สำนักงานแรงงานจังหวัดกระบี่ - สำนักงานส่งเสริมการปกครองท้องถิ่นจังหวัด กระบี่ - สำนักงานประกันสังคมจังหวัดกระบี่ ฯลฯ 	สำนักงานพัฒนาสังคมและ ความมั่นคงของมนุษย์จังหวัด กระบี่
๔. ด้านรักษาพยาบาล สุขอนามัย และ สันตินาการ	<ul style="list-style-type: none"> - โรงพยาบาลชุมชน - องค์การบริหารส่วนจังหวัดกระบี่ ฯลฯ 	สำนักงานสาธารณสุขจังหวัด กระบี่
๕. ด้านสาธารณูปโภค และสถานที่	<ul style="list-style-type: none"> - สำนักงานโยธาธิการและผังเมืองจังหวัดกระบี่ - การประปาภูมิภาคกระบี่ - การไฟฟ้าส่วนภูมิภาคกระบี่ - ที่ทำการปกครองจังหวัดกระบี่ - องค์การปกครองส่วนท้องถิ่นแห่งพื้นที่ ฯลฯ 	องค์การบริหารส่วนจังหวัดกระบี่
๖. ด้านความปลอดภัย และขนส่ง	<ul style="list-style-type: none"> - ที่ทำการปกครองจังหวัดกระบี่ - ผู้กำกับสถานีตำรวจภูธร ทุกสถานี - ปลัดอำเภอหัวหน้าฝ่ายความมั่นคง ทุกอำเภอ - สำนักงานขนส่งจังหวัดกระบี่ - ประธานคณะกรรมการประสานงานศูนย์ อปพร. จังหวัดกระบี่ ฯลฯ 	กองบังคับการตำรวจภูธรจังหวัด กระบี่

๓.๓.๗ การดูแลรักษาสถานที่สำคัญที่ตั้งอยู่ในพื้นที่ที่ได้รับผลจากสึนามิ

ประสานองค์การปกครองส่วนท้องถิ่นในพื้นที่เสี่ยงภัยสึนามิ ให้ดำเนินการจัดการดูแลรักษาสถานที่สำคัญในเขตการปกครองของตน แบ่งกำลังเจ้าหน้าที่หมุนเวียนคอยดูแลและรายงานสถานการณ์อยู่เป็นระยะ โดยให้ความสำคัญกับสถานที่ราชการเป็นลำดับแรก เช่น โรงพยาบาล โรงเรียน และสถานที่สำคัญอื่นๆ รวมทั้งระบบสาธารณูปโภคต่าง ๆ เช่น ระบบไฟฟ้า ระบบน้ำประปา ให้พร้อมใช้งานในภาวะฉุกเฉินได้

๓.๓.๘ การประชาสัมพันธ์ในภาวะฉุกเฉิน

๑) การประชาสัมพันธ์ในสภาวะฉุกเฉิน

กระจายข้อมูลข่าวสารที่เกิดหรือคาดว่าจะเกิดสาธารณภัยขึ้นให้ส่วนราชการและประชาชนได้รับรู้และเข้าใจสถานการณ์โดยผ่านสื่อต่าง ๆ ให้หน่วยงานทุกภาคส่วน สื่อมวลชน เพื่อให้ประชาชนรับทราบเข้าใจในสถานการณ์ที่ถูกต้อง และลดความตื่นตระหนก ทั้งนี้ จัดให้มีศูนย์ประสานข้อมูลร่วม (Joint Information Center : JIC) ในภาวะฉุกเฉินและเป็นปัจจุบัน เพื่อให้ผู้ที่มีหน้าที่รับผิดชอบหรือผู้ที่ต้องการทราบข้อมูลข่าวสารใช้เป็นจุดปฏิบัติงาน ในการติดตามและเผยแพร่ข้อมูลข่าวสาร แนวโน้มความเปลี่ยนแปลงของสถานการณ์ และการตรวจสอบยืนยันความถูกต้องของข้อมูล โดยสำนักงานประชาสัมพันธ์จังหวัดกระบี่ เป็นหน่วยงานหลัก

๒) การจัดการข้อมูลข่าวสาร

เป็นการดำเนินการจัดการข้อมูลข่าวสารให้เสนอข้อมูลไม่เป็นไปตามข้อเท็จจริงเพื่อลดความสับสน ลดความตื่นตระหนกของประชาชน โดยให้มีหน่วยงานคัดกรองข้อมูลข่าวสารก่อนไปเผยแพร่ให้ประชาชนรับทราบ นำเสนอในทิศทางเดียวกันข้อมูลที่ส่งออกไปยังประชาชนในพื้นที่เป้าหมายควรเป็นข้อมูลที่ถูกต้อง ซึ่งได้แก่ค่าเตือนวิธีการ ทั้งนี้ เพื่อให้ประชาชนมีความเข้าใจและป้องกันตนเองจากความเสี่ยงนั้น และจัดเตรียมประเด็นข้อมูลข่าวสารสำหรับการแถลงข่าวกำหนดบุคคลสำหรับให้ข่าว

๓.๓.๙ การรักษาความปลอดภัย

การรักษาความปลอดภัย ได้ประสานกับหน่วยงานที่เกี่ยวข้องในการจัดเจ้าหน้าที่ดูแลรับผิดชอบในการรักษาความปลอดภัยและความสงบเรียบร้อย

หน่วยงานหลัก ได้แก่ ตำรวจภูธรจังหวัดกระบี่ ที่ทำการปกครองจังหวัดกระบี่

๓.๓.๑๐ การจัดการศพ

การจัดการศพผู้เสียชีวิต มีแนวทางดังนี้

๑) จัดหาสถานที่เก็บรักษาศพและพื้นที่ในการพิสูจน์เอกลักษณ์ศพผู้เสียชีวิต หน่วยงานหลักได้แก่ ที่ทำการปกครองจังหวัด กองกำกับการตำรวจภูธรจังหวัดกระบี่ สำนักงานสาธารณสุขจังหวัด อำเภอและองค์กรปกครองส่วนท้องถิ่นในพื้นที่

๒) การพิสูจน์เอกลักษณ์บุคคลและการส่งกลับ ให้เป็นไปตามข้อตกลง ความร่วมมือ การปฏิบัติงานพิสูจน์เอกลักษณ์บุคคลและการส่งกลับในกรณีภัยพิบัติร้ายแรง ระหว่างกรมป้องกันและบรรเทาสาธารณภัยกับสำนักงานตำรวจแห่งชาติ

๓) การเคลื่อนย้ายศพ ให้องค์กรปกครองส่วนท้องถิ่นร่วมกับอำเภอ และจังหวัด ควบคุมการเคลื่อนย้ายศพผู้เสียชีวิต โดยการสนับสนุนของหน่วยงานสังกัดกระทรวงคมนาคม กระทรวงสาธารณสุข สำนักงานตำรวจแห่งชาติ และหน่วยงานอื่นตามความจำเป็น

๔. การบรรเทาทุกข์

๔.๑ ช่วยเหลือและสงเคราะห์ผู้ประสบภัย ดังนี้

๑) ให้หน่วยงานในเขตพื้นที่ที่รับผิดชอบ ตรวจสอบ ประเมินความเสียหาย และความต้องการเบื้องต้น โดยจัดทำบัญชีรายชื่อผู้ประสบภัยและทรัพย์สินที่เสียหายไว้เป็นหลักฐานพร้อมทั้ง ออกหนังสือรับรองให้ผู้ประสบภัยไว้เป็นหลักฐานในการรับการสงเคราะห์และฟื้นฟู

๒) ให้ความช่วยเหลือผู้ประสบภัยโดยใช้งบประมาณองค์กรปกครองส่วนท้องถิ่น และสำหรับการใช้จ่ายเงินอุดหนุนราชการเพื่อให้ความช่วยเหลือผู้ประสบภัยพิบัติจะต้องถือปฏิบัติ ตามระเบียบกระทรวงการคลังว่าด้วยเงินอุดหนุนราชการ เพื่อช่วยเหลือผู้ประสบภัยพิบัติกรณีฉุกเฉิน พ.ศ. ๒๕๕๖ และที่แก้ไขเพิ่มเติม ฉบับที่ ๒ พ.ศ. ๒๕๕๙ หลักเกณฑ์การใช้จ่ายเงินอุดหนุนราชการ เพื่อช่วยเหลือผู้ประสบภัยพิบัติกรณีฉุกเฉินพ.ศ. ๒๕๕๖ และประกาศกรมป้องกันและบรรเทาสาธารณภัย ที่ได้รับความเห็นชอบจากกระทรวงการคลังแล้วรวมทั้งระเบียบและกฎหมายอื่นที่เกี่ยวข้องโดยเคร่งครัด

๓) ประสานงานมูลนิธิ องค์กรการกุศล เพื่อให้การสนับสนุนในเรื่องการประกอบเลี้ยง ผู้อพยพในศูนย์พักพิงชั่วคราวที่กำหนดและให้การสงเคราะห์ผู้ประสบภัย อาทิ มูลนิธิราชประชานุเคราะห์ฯ มูลนิธิอาสาเพื่อนพึ่ง(ภาฯ)ยามยาก สภากาชาดไทย หน่วยอาสาสมัครและองค์กรการกุศลในพื้นที่

๔) รักษาพยาบาลผู้ประสบภัยให้กลับมาดำรงชีวิตได้ตามปกติ ตลอดจนป้องกัน ฝ้าระวัง และควบคุมโรคระบาดทั้งคนและสัตว์

๕) จัดการที่อยู่อาศัยแบบถาวร และชั่วคราวและประสานความช่วยเหลือจากหน่วยช่วยเหลือ ต่างๆ เพื่อให้การช่วยเหลือผู้ประสบภัยจากสึนามิ ได้อย่างทั่วถึง

๖) จ่ายค่าชดเชยและเงินช่วยเหลือผู้ประสบภัยจากสึนามิ

๗) รายงานข่าวและประชาสัมพันธ์ให้ข่าวสารต่อสาธารณะ

หน่วยงานหลัก ได้แก่ สำนักงานป้องกันและบรรเทาสาธารณภัยจังหวัดกระบี่ สำนักงานพัฒนาสังคมและความมั่นคงของมนุษย์จังหวัดกระบี่ อำเภอ องค์การปกครองส่วนท้องถิ่น สถานีตำรวจภูธรแห่งพื้นที่

หน่วยงานสนับสนุน ได้แก่ องค์การบริหารส่วนจังหวัดกระบี่ สำนักงานสาธารณสุขจังหวัดกระบี่ ศูนย์ป้องกันและบรรเทาสาธารณภัยเขต ๑๘ ภูเก็ต สำนักงานประชาสัมพันธ์จังหวัดกระบี่ มูลนิธิองค์กรการกุศลต่าง ๆ

๔.๒ การประเมินความเสียหายและความต้องการในเบื้องต้น

๑) จังหวัดกระบี่ จัดชุดปฏิบัติการพิเศษประสานกับอำเภอและท้องถิ่น ให้ตรวจสอบรายละเอียดความเสียหาย การให้ความช่วยเหลือ และความต้องการเบื้องต้นของผู้ประสบภัยโดยเร็ว

๒) ประสานการปฏิบัติกับอำเภอ ให้ประสานการปฏิบัติกับคณะกรรมการช่วยเหลือผู้ประสบภัยพิบัติอำเภอ (ก.ช.ภ.อ.) ให้เร่งสำรวจความเสียหายจากภัยพิบัติกรณีฉุกเฉินโดยเร็ว เพื่อพิจารณาช่วยเหลือผู้ประสบภัยตามหลักเกณฑ์และวิธีการที่กระทรวงการคลังกำหนด และรายงานผลการสำรวจความเสียหายจากภัยพิบัติกรณีฉุกเฉิน ต่อคณะกรรมการช่วยเหลือผู้ประสบภัยพิบัติจังหวัด (ก.ช.ภ.จ.) เพื่อรายงานให้กรมป้องกันและบรรเทาสาธารณภัยทราบ และพิจารณาดำเนินการช่วยเหลือผู้ประสบภัยตามระเบียบกระทรวงการคลังว่าด้วยเงินอุดหนุนราชการเพื่อช่วยเหลือผู้ประสบภัยพิบัติกรณีฉุกเฉิน พ.ศ. ๒๕๖๒ และหลักเกณฑ์การใช้จ่ายเงินอุดหนุนราชการเพื่อช่วยเหลือผู้ประสบภัยพิบัติกรณีฉุกเฉิน พ.ศ. ๒๕๖๓ ตามแนวทาง ดังนี้

๒.๑) เมื่อเกิดสึนามิขึ้นในพื้นที่ใด จังหวัดใช้เงินอุดหนุนราชการ เพื่อช่วยเหลือผู้ประสบภัยพิบัติในกรณีฉุกเฉินให้ถูกต้องตามวิธีการและหลักเกณฑ์ที่กำหนด ตามระเบียบกระทรวงการคลังว่าด้วยเงินอุดหนุนราชการเพื่อช่วยเหลือผู้ประสบภัยพิบัติกรณีฉุกเฉิน พ.ศ. ๒๕๖๒

จังหวัด	วงเงิน(บาท)	ผู้มีอำนาจอนุมัติ
สำนักงานป้องกันและบรรเทาสาธารณภัยจังหวัดกระบี่	๒๐,๐๐๐,๐๐๐.-	ผู้ว่าราชการจังหวัด
ผู้ว่าราชการจังหวัดมีอำนาจจัดสรรวงเงินให้แก่อำเภอตามความจำเป็นและเหมาะสมแห่งละไม่เกิน * กรณีที่มีความจำเป็นจะจัดสรรเพิ่มเติมให้อีกได้	๕๐๐,๐๐๐.-	นายอำเภอ

๒.๒) กรณีเมื่อเป็นที่คาดหมายว่าจะเกิดภัยพิบัติกรณีฉุกเฉินขึ้นในเวลาอันใกล้ และจำเป็น ต้องรีบดำเนินการโดยฉับพลัน ให้สำนักงานป้องกันและบรรเทาสาธารณภัยจังหวัดอาจใช้จ่ายเงินทศรองราชการ ในเชิงป้องกันหรือยับยั้งภัยพิบัติกรณีฉุกเฉินนั้นได้ โดยไม่ต้องประกาศเขตการให้ความช่วยเหลือผู้ประสบภัยพิบัติกรณีฉุกเฉินภายในวงเงินไม่เกิน ๑๐ ล้านบาท โดยผู้ว่าราชการจังหวัดเป็นผู้มีอำนาจอนุมัติจ่ายเงิน ทั้งนี้เมื่อดำเนินการแล้วแต่ยังไม่สามารถป้องกันหรือยับยั้งภัยพิบัติกรณีฉุกเฉินดังกล่าวได้ ก็ให้ประกาศเขตการให้ความช่วยเหลือผู้ประสบภัยพิบัติกรณีฉุกเฉินตามที่กำหนด (ระเบียบฯ ข้อ ๑๘)

๒.๓) กรณีที่เกิดภัยพิบัติกรณีฉุกเฉิน หากเงินทศรองราชการในอำนาจผู้ว่าราชการจังหวัดไม่เพียงพอ ให้สามารถขอขยายวงเงินทศรองราชการเพิ่มผ่านกรมป้องกันและบรรเทาสาธารณภัยตามความจำเป็นของเหตุการณ์ นอกจากนี้โดยการอนุมัติจ่ายเงินทศรองราชการของอธิบดีกรมป้องกันและบรรเทาสาธารณภัย สามารถให้ความช่วยเหลือได้อีกในวงเงิน ๕๐ ล้านบาท และหากไม่เพียงพอสำนักงานปลัดกระทรวงมหาดไทย มีวงเงินทศรองราชการ ๕๐ ล้านบาท และหากภัยที่เกิดขึ้นมีขนาดร้ายแรงอย่างยิ่ง สำนักงานเลขาธิการนายกรัฐมนตรี สำนักงานนายกรัฐมนตรี มีวงเงินทศรองราชการ ๑๐๐ ล้านบาท ในการให้ความช่วยเหลือหรือสนับสนุนการให้ความช่วยเหลือผู้ประสบภัยพิบัติในระหว่างที่ยังไม่ได้รับเงินงบประมาณรายจ่าย (ระเบียบฯ ข้อ ๘)

๒.๔) กรณีมีความจำเป็นเร่งด่วนที่จะต้องให้ความช่วยเหลือนอกเหนือจากหลักเกณฑ์ต้องส่งเรื่องไปยังกรมบัญชีกลางหรือเสนอของบกลางรายการสำรองจ่ายกรณีฉุกเฉิน หรือจำเป็นจากคณะรัฐมนตรีเพื่อให้ความช่วยเหลือประชาชนผู้ประสบภัยตามความจำเป็นเร่งด่วนต่อไป

๓) รายงานสรุปการประเมินความเสียหายและความต้องการในเบื้องต้นให้ผู้อำนวยการจังหวัด ผู้อำนวยการกลาง และผู้บัญชาการป้องกันและบรรเทาสาธารณภัยแห่งชาติ ทราบตามลำดับ

หน่วยงานหลัก ได้แก่ สำนักงานป้องกันและบรรเทาสาธารณภัยจังหวัดกระบี่ ที่ทำการปกครองจังหวัดกระบี่

หน่วยงานสนับสนุน ได้แก่ อำเภอในพื้นที่ประสบภัยพิบัติ องค์การบริหารส่วนท้องถิ่นในพื้นที่ที่ประสบภัยสึนามิ องค์การบริหารส่วนจังหวัดกระบี่ เกษตรจังหวัดกระบี่ ประมงจังหวัดกระบี่ ปศุสัตว์จังหวัดกระบี่ ฯลฯ

๔.๓ การฟื้นฟูบูรณะ

๑) การฟื้นฟูผู้ประสบภัย

ในกรณีที่อยู่อาศัยของประชาชนได้รับความเสียหายจากภัยพิบัติ นอกจากจะให้ความช่วยเหลือโดยจ่ายเงินทศรองราชการเป็นค่าวัสดุก่อสร้างหรือซ่อมแซมที่อยู่อาศัยให้แก่ผู้ประสบภัยพิบัติแล้วให้จัดการที่พักอาศัยชั่วคราว และให้ความช่วยเหลือแก่ผู้ประสบภัยด้านสุขภาพอนามัย และจิตใจ ฟื้นฟูคุณภาพชีวิต ฟื้นฟูอาชีพของผู้ประสบภัย เพื่อให้สามารถดำรงชีวิตและประกอบอาชีพได้อย่างปกติ และขอความร่วมมือจากหน่วยงานทหารในพื้นที่ อาสาสมัคร นักศึกษาจากสถานบันอาชีวศึกษาต่าง ๆ

รวมทั้งประชาชน ผู้มีจิตอาสา ร่วมกันซ่อมแซมที่อยู่อาศัยของผู้ประสบภัยพิบัติ ตลอดจนสนับสนุนในเรื่องการประกอบเลี้ยง ในศูนย์พักพิงชั่วคราวที่กำหนด เพื่อให้พ้นทุกข์ยาก และสามารถดำรงชีวิตได้ตามปกติโดยเร็ว

หน่วยงานหลัก ได้แก่ สำนักงานพัฒนาสังคมและความมั่นคงของมนุษย์จังหวัดกระบี่ สำนักงานป้องกันและบรรเทาสาธารณภัยจังหวัดกระบี่

หน่วยงานสนับสนุน ได้แก่ สำนักงานพัฒนาชุมชนจังหวัดกระบี่ สำนักงานสาธารณสุขจังหวัดกระบี่ วิทยาลัยเทคนิคกระบี่ หน่วยทหารในพื้นที่ ฯลฯ

๒) การฟื้นฟูโครงสร้างพื้นฐาน และสิ่งแวดล้อม

ภายหลังเหตุการณ์เข้าสู่ภาวะปกติ ให้หน่วยงานที่เกี่ยวข้อง เช่น แขวงทางหลวงกระบี่ แขวงทางหลวงชนบทกระบี่ หรือองค์กรปกครองส่วนท้องถิ่นแห่งพื้นที่ จัดเครื่องจักรกลเข้าซ่อมแซมเส้นทางคมนาคม คอสะพานที่ถูกกัดเซาะให้สามารถใช้สัญจรไปมาได้เป็นการชั่วคราวโดยเร็วที่สุด หากความเสียหายมีมาก ให้ขอรับการสนับสนุนจากพื้นที่ใกล้เคียงหรือศูนย์ป้องกันและบรรเทาสาธารณภัย เขต ๑๘ ภูเก็ต เข้าไปสนับสนุนช่วยเหลือ

๒.๑) สำรวจความเสียหายระบบสาธารณูปโภคและสิ่งสาธารณประโยชน์ต่าง ๆ จนถึงระดับครัวเรือน รวมทั้งจัดทำฐานข้อมูลการสำรวจความเสียหาย

๒.๒) ซ่อมแซมสถานที่ราชการ โรงเรียน สถานศึกษา วัด โบราณสถาน สถานที่ราชการ และสถานที่ท่องเที่ยว และสาธารณูปโภคต่าง ๆ ให้ใช้งานได้ดังเดิม

๒.๓) ทำความสะอาดบ้านเรือน ชุมชน และสิ่งสาธารณประโยชน์ ในพื้นที่ประสบภัย และขนย้ายขยะมูลฝอย

๒.๔) ให้องค์กรปกครองส่วนท้องถิ่นที่เกิดเหตุ ดำเนินการฟื้นฟูพื้นที่ประสบภัย ขุดลอกลำน้ำ ปรับสภาพภูมิทัศน์ และแก้ไขปัญหาสิ่งแวดล้อมและมลภาวะเป็นพิษ

หน่วยงานหลัก ได้แก่ องค์กรปกครองส่วนท้องถิ่นแห่งพื้นที่ สำนักงานโยธาธิการและผังเมืองจังหวัดกระบี่ แขวงทางหลวงกระบี่ แขวงทางหลวงชนบทกระบี่ สำนักงานทรัพยากรธรรมชาติและสิ่งแวดล้อมจังหวัดกระบี่

หน่วยงานสนับสนุน ได้แก่ หน่วยทหารในพื้นที่ ศูนย์ป้องกันและบรรเทาสาธารณภัย เขต ๑๘ ภูเก็ต มูลนิธิและองค์กรปกครองส่วนท้องถิ่น ฯลฯ

๔.๔ การส่งมอบภารกิจภายหลังเกิดภัย

๑) ประกาศยุติภัยหรือยกเลิกศูนย์บัญชาการเหตุการณ์ หรือภารกิจต่าง ๆ ต้องพิจารณา ส่งมอบให้หน่วยงานที่เกี่ยวข้องตามความเหมาะสมกับภารกิจหน้าที่ของแต่ละหน่วยงาน เพื่อการดำเนินการ ช่วยเหลือต่อไปอย่างต่อเนื่อง โดยกองอำนวยการป้องกันและบรรเทาสาธารณภัยจังหวัดกระบี่ จะประสาน การส่งมอบต่อไป

๒) จัดทำบัญชีการส่งมอบไว้เป็นหลักฐาน เพื่อให้การช่วยเหลือผู้ประสบภัยระยะยาว ให้เป็นไปอย่างต่อเนื่อง แต่ก่อนส่งมอบภารกิจให้ประเมินและสรุปผลการปฏิบัติงานแต่ละด้านก่อน จึงพิจารณาส่งมอบภารกิจต่อไป

๕. การสนับสนุน

๕.๑ งบประมาณของหน่วยงาน และองค์กรปกครองส่วนท้องถิ่น

งบประมาณในการจัดการความเสี่ยงจากสาธารณภัยของจังหวัดกระบี่ มี ๒ แหล่งงบประมาณ ได้แก่

๑) งบประมาณรายจ่ายประจำปี (งบรายจ่ายประจำปีขององค์กรปกครองส่วนท้องถิ่น/ จังหวัดและกลุ่มจังหวัด (Area)/ส่วนราชการจังหวัด(Function)

๒) งบประมาณอื่นๆ (งบกลางขององค์กรปกครองส่วนท้องถิ่น หรืองบกลางรัฐบาล) โดยมี แนวทางดังนี้

(๑) งบประมาณรายจ่ายประจำปี ได้แก่

งบประมาณ	สาระสำคัญ
(๑) องค์กรปกครองส่วนท้องถิ่น (องค์การบริหารส่วนจังหวัด/เทศบาลเมืองกระบี่และเทศบาลตำบลทุกแห่ง/	(๑.๑) ให้องค์กรปกครองส่วนท้องถิ่นตั้งงบประมาณรายจ่ายประจำปีในการป้องกันและบรรเทาสาธารณภัยในเขตพื้นที่ของตน เพื่อใช้ดำเนินการตั้งแต่ระยะก่อนเกิดขณะเกิด และหลังเกิดสาธารณภัยโดยเฉพาะงบประมาณเพื่อให้ความช่วยเหลือและบรรเทาความเดือดร้อนที่เกิดขึ้นเฉพาะหน้าและระยะยาวเช่นการอพยพการจัดการศูนย์พักพิงชั่วคราว การสงเคราะห์ช่วยเหลือผู้ประสบภัย การสาธารณสุข การสื่อสาร การรักษาความสงบเรียบร้อย และการสาธารณสุขโรค เป็นต้น (๑.๒) ให้องค์กรปกครองส่วนท้องถิ่นสนับสนุนงบประมาณเพื่อการป้องกันและบรรเทาสาธารณภัยในพื้นที่ของตน ให้เป็นไปตามแผนการป้องกันและบรรเทาสาธารณภัยจังหวัด ซึ่งกำหนดให้มีแผนและขั้นตอนขององค์กรปกครองส่วนท้องถิ่น ในการจัดหาวัสดุอุปกรณ์เครื่องมือเครื่องใช้ และยานพาหนะ พร้อมทั้งจัดให้มีเครื่องหมายสัญญาณหรือสิ่งอื่นใดในการแจ้งให้ประชาชน ได้ทราบถึงการเกิดหรือคาดว่าจะเกิดสาธารณภัย (๑.๓) ให้มีการตั้งงบประมาณในการป้องกันและบรรเทาสาธารณภัยในเขตท้องถิ่นของตน ตามกรอบแนวทางตามกฎหมายที่เกี่ยวข้องได้แก่

งบประมาณ	สาระสำคัญ
องค์การบริหารส่วนตำบล (ทุกแห่ง)	<p>(๑.๓.๑) พระราชบัญญัติสภาตำบลและองค์การบริหารส่วนตำบล พ.ศ. ๒๕๓๗ และที่แก้ไขเพิ่มเติม ฉบับที่ ๖ พ.ศ. ๒๕๕๒ มาตรา ๖๗ ภายใต้บังคับแห่งกฎหมายองค์การบริหารส่วนตำบล มีหน้าที่ต้องทำในเขตองค์การบริหารส่วนตำบล (๔) ป้องกันและบรรเทาสาธารณภัย</p> <p>(๑.๓.๒) พระราชบัญญัติเทศบาลพ.ศ. ๒๔๙๖ และที่แก้ไขเพิ่มเติม ฉบับที่ ๑๓ พ.ศ. ๒๕๕๒ มาตรา ๕๐ ภายใต้บังคับแห่งกฎหมายเทศบาลตำบลมีหน้าที่ต้องทำในเขตเทศบาล (๑) รักษาความสงบเรียบร้อยของประชาชน</p> <p> มาตรา ๕๓ ภายใต้บังคับแห่งกฎหมายเทศบาลเมืองมีหน้าที่ต้องทำในเขตเทศบาล (๑) กิจการตามทีระบุไว้ในมาตรา ๕๐</p> <p> มาตรา ๕๖ ภายใต้บังคับแห่งกฎหมายเทศบาลนครมีหน้าที่ต้องทำในเขตเทศบาล (๑) กิจการตามทีระบุไว้ในมาตรา ๕๓</p> <p>(๑.๓.๓) พระราชบัญญัติองค์การบริหารส่วนจังหวัด พ.ศ. ๒๕๔๐ และที่แก้ไขเพิ่มเติม ฉบับที่ ๔ พ.ศ. ๒๕๕๒</p> <p> มาตรา ๔๕ องค์การบริหารส่วนจังหวัดมีอำนาจหน้าที่ดำเนินกิจการภายในเขตองค์การบริหารส่วนจังหวัด (๘) จัดทำกิจกรรมใดๆอันเป็นอำนาจหน้าที่ของราชการส่วนท้องถิ่นอื่นที่อยู่ในเขตองค์การบริหารส่วนจังหวัดและกิจการนั้นเป็นการสมควรให้ราชการส่วนท้องถิ่นอื่นร่วมกันดำเนินการหรือให้องค์การบริหารส่วนจังหวัดจัดทำทั้งนี้ตามที่กำหนดในกฎกระทรวง</p> <p>(๑.๓.๔) พระราชบัญญัติกำหนดแผนและขั้นตอนการกระจายอำนาจให้แก่องค์กรปกครองส่วนท้องถิ่น พ.ศ. ๒๕๕๒ มาตรา ๑๖ ให้เทศบาลเมืองพัทยา และองค์การบริหารส่วนตำบลมีอำนาจและหน้าที่ในการจัดระบบบริการสาธารณะเพื่อประโยชน์ของประชาชนในท้องถิ่นของตนเอง (๒๙) การป้องกันและบรรเทาสาธารณภัย มาตรา ๑๗ ภายใต้บังคับ มาตรา ๑๖ ให้องค์การบริหารส่วนจังหวัดมีอำนาจหน้าที่ในการจัดระบบบริการสาธารณะเพื่อประโยชน์ของประชาชนในท้องถิ่นของตน (๒๒) การป้องกันและบรรเทาสาธารณภัย</p> <ul style="list-style-type: none">- ประกาศคณะกรรมการการกระจายอำนาจให้แก่องค์กรปกครองส่วนท้องถิ่นเรื่องกำหนดอำนาจและหน้าที่ในการจัดระบบบริการสาธารณะขององค์การบริหารส่วนจังหวัด- ประกาศคณะกรรมการการกระจายอำนาจให้แก่องค์กรปกครองส่วนท้องถิ่นเรื่องหลักเกณฑ์การสนับสนุนขององค์การบริหารส่วนจังหวัดเทศบาลและองค์การบริหารส่วนตำบลในการให้บริการสาธารณะ

<p>(๒) จังหวัด และกลุ่มจังหวัด (Area)</p>	<p>(๒.๑) ให้จังหวัดตั้งงบประมาณสำหรับการป้องกันและบรรเทาสาธารณภัยจากสำนักงบประมาณตามพระราชกฤษฎีกาว่าด้วยการบริหารงานจังหวัดและกลุ่มจังหวัดแบบบูรณาการพ.ศ. ๒๕๕๑ โดยการจัดทำแผนพัฒนาจังหวัดแผนพัฒนากลุ่มจังหวัดแผนปฏิบัติราชการประจำปีของจังหวัดแผนปฏิบัติการประจำปีของกลุ่มจังหวัดและค่าของงบประมาณของจังหวัดและกลุ่มจังหวัดตามกฎหมายว่าด้วยวิธีการงบประมาณเพื่อให้จังหวัดและกลุ่มจังหวัดได้มีส่วนร่วมรับผิดชอบในการป้องกันและบรรเทาสาธารณภัยในเขตพื้นที่รับผิดชอบ</p> <p>(๒.๒) ให้จังหวัดขอตั้งงบประมาณและขอรับการจัดสรรงบประมาณจากรัฐบาลเพื่อการป้องกันและบรรเทาสาธารณภัยได้อีกแนวทางหนึ่ง</p>
<p>(๓) ส่วนราชการจังหวัด (Function)</p>	<p>- ให้หน่วยงานต่างๆ ขอตั้งงบประมาณรายจ่ายประจำปีเพื่อดำเนินงานด้านการป้องกันและบรรเทาสาธารณภัยตามภารกิจของหน่วยงานที่ดำเนินการรองรับยุทธศาสตร์ตามที่กำหนดไว้ในแผนการป้องกันและบรรเทาสาธารณภัยจังหวัด</p>

(๒) งบประมาณอื่น ๆ ได้แก่ งบกลางขององค์กรปกครองส่วนท้องถิ่น โดยมีแนวทางดังนี้

งบกลาง	สาระสำคัญ
<p>(๑) องค์กรปกครองส่วนท้องถิ่น (องค์การบริหารส่วนจังหวัด/เทศบาลเมือง/เทศบาลตำบลทุกแห่ง/องค์การบริหารส่วนตำบลทุกแห่ง)</p>	<p>(๑.๑) ก่อนเกิดภัย : ให้องค์กรปกครองส่วนท้องถิ่นตั้งงบกลางประเภทเงินสำรองจ่ายให้เพียงพอต่อการเผชิญเหตุสาธารณภัยที่อาจเกิดขึ้น</p> <p>(๑.๒) ขณะเกิดภัย : ให้องค์กรปกครองส่วนท้องถิ่นนำเงินงบประมาณที่ได้เตรียมไว้ไปใช้จ่ายเพื่อบรรเทา/ช่วยเหลือความเดือดร้อนของประชาชนที่ประสบสาธารณภัยเป็นลำดับแรก ทั้งนี้หากงบประมาณไม่เพียงพอให้ออนเงินงบประมาณเหลือจ่ายหรืองบประมาณในแผนงาน/โครงการอื่นที่ยังไม่มีความจำเป็นเร่งด่วนที่ต้องใช้จ่ายไปตั้งเป็นงบประมาณสำหรับจ่ายเพิ่มเติมได้ตามระเบียบกระทรวงมหาดไทยว่าด้วยวิธีการงบประมาณขององค์กรปกครองส่วนท้องถิ่น พ.ศ. ๒๕๔๑ และที่แก้ไขเพิ่มเติม ฉบับที่ ๒ และ ๓ พ.ศ. ๒๕๔๓</p>

๕.๒ งบประมาณจากเงินตราของราชการตามระเบียบกระทรวงการคลังฯ

แนวทางการใช้จ่ายเงินตราของราชการตามระเบียบกระทรวงการคลัง ว่าด้วยเงินตราของราชการเพื่อช่วยเหลือผู้ประสบภัยพิบัติกรณีฉุกเฉิน พ.ศ.๒๕๖๒

ข้อ ๑๘ เมื่อเป็นที่คาดว่าจะเกิดภัยพิบัติกรณีฉุกเฉินขึ้นในเวลาอันใกล้ และจำเป็นต้องรีบดำเนินการโดยฉับพลัน ให้ส่วนราชการดังต่อไปนี้อาจใช้จ่ายเงินตราของราชการในเชิงป้องกัน หรือยับยั้งภัยพิบัติกรณีฉุกเฉินนั้นได้โดยไม่ต้องประกาศเขตการให้ความช่วยเหลือผู้ประสบภัยพิบัติกรณีฉุกเฉินในวงเงินไม่เกิน ๑๐,๐๐๐,๐๐๐ บาท

(๑) ในกรณีกรุงเทพมหานคร ให้เป็นอำนาจหน้าที่ของกรมป้องกันและบรรเทาสาธารณภัย โดยอธิบดีกรมป้องกันและบรรเทาสาธารณภัยเป็นผู้มีอำนาจอนุมัติจ่ายเงิน

(๒) ในกรณีจังหวัดอื่น ให้เป็นอำนาจหน้าที่ของสำนักงานป้องกันและบรรเทาสาธารณภัย จังหวัดโดยผู้ว่าราชการจังหวัดเป็นผู้มีอำนาจอนุมัติจ่ายเงิน

ทั้งนี้ ให้เป็นไปตามหลักเกณฑ์วิธีการ และเงื่อนไขที่กรมป้องกันและบรรเทาสาธารณภัย กำหนดโดยความเห็นชอบของกระทรวงการคลัง เมื่อดำเนินการตามวรรคหนึ่งแล้วแต่ยังไม่สามารถป้องกันหรือยับยั้งภัยพิบัติกรณีฉุกเฉินดังกล่าวได้ ก็ให้ประกาศเขตการให้ความช่วยเหลือผู้ประสบภัยพิบัติกรณีฉุกเฉินโดยให้ดำเนินการตามข้อ ๒๐

ข้อ ๒๐ เมื่อภัยพิบัติกรณีฉุกเฉินเกิดขึ้นในท้องที่ใด ให้ผู้มีอำนาจดำเนินการประกาศให้ท้องที่นั้น เป็นเขตการให้ความช่วยเหลือผู้ประสบภัยพิบัติกรณีฉุกเฉินตามหลักเกณฑ์ ดังต่อไปนี้

(๑) กรณีเกิดในกรุงเทพมหานคร ให้เป็นอำนาจของอธิบดีกรมป้องกันและบรรเทาสาธารณภัย

(๒) กรณีเกิดในจังหวัดอื่น ให้เป็นอำนาจของผู้ว่าราชการจังหวัดร่วมกับ ก.ช.ภ.จ.

การประกาศเขตการให้ความช่วยเหลือผู้ประสบภัยพิบัติกรณีฉุกเฉินต้องกำหนดพื้นที่ และระยะเวลา ของการให้ความช่วยเหลือผู้ประสบภัยพิบัตินั้นด้วย ทั้งนี้ ให้เป็นไปตามหลักเกณฑ์ วิธีการ และเงื่อนไข ที่กรมป้องกันและบรรเทาสาธารณภัยกำหนด โดยความเห็นชอบของกระทรวงการคลัง

ในการประกาศเขตการให้ความช่วยเหลือผู้ประสบภัยพิบัติกรณีฉุกเฉินในจังหวัดอื่น หากไม่สามารถประชุม ก.ช.ภ.จ. ได้ทันท่วงที และผู้ว่าราชการจังหวัดเห็นว่าความเสียหายดังกล่าว เป็นไปตามหลักเกณฑ์ที่กระทรวงการคลังกำหนด ก็ให้มีอำนาจพิจารณาประกาศเขตการให้ความช่วยเหลือผู้ประสบภัยพิบัติกรณีฉุกเฉินไปก่อนได้โดยไม่ต้องขอความเห็นชอบจาก ก.ช.ภ.จ.

๕.๓ การสนับสนุนสิ่งของ เงินบริจาค มูลนิธิราชประชานุเคราะห์ สภากาชาด ภาคเอกชนและภาคประชาชน

กองอำนวยการป้องกันและบรรเทาสาธารณภัยจังหวัดกระบี่ อำเภอและท้องถิ่น พิจารณาเห็นว่ามีความจำเป็นต้องจัดให้มีการรับบริจาคเงินหรือทรัพย์สินเพื่อช่วยเหลือผู้ประสบสาธารณภัยโดยจัดตั้งศูนย์รับบริจาคและประสานกับหน่วยงานที่เกี่ยวข้อง และกำหนดสถานที่เก็บรักษาสิ่งของบริจาค และวิธีการแจกจ่ายสิ่งของและเงินบริจาคจัดทำบัญชีการรับ-แจกจ่าย สิ่งของรับบริจาคไว้เป็นหลักฐาน และมีระบบควบคุมการรับและใช้จ่ายเงินบริจาคเพื่อให้เป็นไปตามระเบียบที่เกี่ยวข้องดังต่อไปนี้

- ๑) ระเบียบสำนักนายกรัฐมนตรีว่าด้วยการรับบริจาคและการให้ความช่วยเหลือผู้ประสบสาธารณภัย พ.ศ. ๒๕๔๒
- ๒) ระเบียบสำนักนายกรัฐมนตรีว่าด้วยการเรียไของหน่วยงานของรัฐ พ.ศ. ๒๕๔๔
- ๓) ระเบียบกระทรวงการคลังว่าด้วยการรับเงินหรือทรัพย์สินที่มีผู้บริจาคให้ทางราชการ พ.ศ. ๒๕๒๖
- ๔) ระเบียบกรมพัฒนาสังคมและสวัสดิการว่าด้วยการรับบริจาคสิ่งของเหลือใช้ของศูนย์รับบริจาคเพื่อการสงเคราะห์ผู้เดือดร้อน พ.ศ. ๒๕๔๗

กรณีที่คุณคณหน่วยงานหรือองค์กรใดจัดตั้งศูนย์รับบริจาคเพื่อช่วยเหลือผู้ประสบสาธารณภัย โดยที่คุณคณหน่วยงานหรือองค์กรนั้นไม่ได้รับมอบภารกิจใดๆจากกองอำนวยการป้องกันและบรรเทาสาธารณภัยจังหวัดกระบี่ อำเภอและท้องถิ่นให้รับผิดชอบค่าใช้จ่ายในการขนย้ายและส่งมอบสิ่งของบริจาคเอง

๖. การติดต่อสื่อสาร โทรคมนาคม และการติดต่อประสานงาน การปฏิบัติงานด้านสื่อสารและโทรคมนาคมกรณีเหตุฉุกเฉิน

๑) ให้ใช้เส้นทางติดต่อสื่อสารร่วมกับข่ายการสื่อสารโทรคมนาคม เครือข่ายอื่น ๆ ตามความเหมาะสมเพื่อเพิ่มขีดความสามารถและจัดระบบสำรองเพิ่มเติม รวมทั้งพิจารณาใช้ประโยชน์จากข่ายสื่อสารของชมรมวิทยุอาสาสมัคร ตลอดจนชมรมหรือวิทยุสมัครเล่นในท้องถิ่น โดยยึดหลักการรักษาความปลอดภัยทางการสื่อสารควบคู่กับความสะดวกรวดเร็วในการติดต่อสื่อสารด้วยระบบโทรคมนาคมของหน่วยงานต่าง ๆ ได้แก่

- ๑.๑) สำนักงานปลัดกระทรวงมหาดไทย (สำนักงานจังหวัดกระบี่)
- ๑.๒) สำนักงานป้องกันและบรรเทาสาธารณภัยจังหวัดกระบี่
- ๑.๓) ศูนย์สื่อสาร ที่ทำการปกครองจังหวัดกระบี่
- ๑.๔) สถานีสื่อสาร กองกำกับการตำรวจภูธรจังหวัดกระบี่
- ๑.๕) ที่ทำการไปรษณีย์จังหวัดกระบี่

- ๑.๖) บริษัท ทีไอที จำกัด (มหาชน)
- ๑.๗) บริษัท กสท โทรคมนาคม จำกัด
- ๑.๘) หน่วยทหารกองพันทหารราบที่ ๑ กรมทหารราบที่ ๑๕
- ๑.๙) กองอำนวยการป้องกันและบรรเทาสาธารณภัยอำเภอ (๘ อำเภอ)

๒) คลื่นความถี่กองอำนวยการป้องกันและบรรเทาสาธารณภัยองค์กรปกครองส่วนท้องถิ่น

๓) ในกรณีที่ระบบการสื่อสารหลักภายในจังหวัดไม่สามารถใช้งานได้ให้นำระบบสื่อสารสำรองมาใช้ในการป้องกันและบรรเทาสาธารณภัย การใช้งานของวิทยุสื่อสาร

๓.๑) ให้แต่ละหน่วยงานจัดให้มีคลื่นความถี่ของตนเอง

๓.๒) นอกจากนั้นจัดให้มีคลื่นความถี่กลางสำหรับติดต่อประสานงานระหว่างหน่วยงานของส่วนราชการและภาคเอกชน ทั้งในภาวะปกติและไม่ปกติ

๔) จัดเจ้าหน้าที่ประจำศูนย์วิทยุสื่อสารตลอด ๒๔ ชั่วโมง หน่วยงานหลัก สำนักงานป้องกันและบรรเทาสาธารณภัยจังหวัดกระบี่ ที่ทำการปกครองจังหวัดกระบี่ และศูนย์ป้องกันและบรรเทาสาธารณภัยเขต ๑๘ ภูเก็ต เป็นหน่วยงานสนับสนุน

๕) ระบบสื่อสาร (ภาคผนวก ก)

๕.๑) ระบบสื่อสารหลัก ได้แก่

- โทรศัพท์, โทรสาร
- โทรศัพท์เคลื่อนที่ ระบบ CALL CENTER ระบบรับแจ้งเหตุ

๕.๒) ระบบสื่อสารสำรอง ได้แก่

- วิทยุสื่อสารข่ายต่าง ๆ เช่น ระบบ HF/SBB ฯลฯ
- รถสื่อสารเคลื่อนที่ เช่น รถยนต์ติดตั้งวิทยุสื่อสารของกรมป้องกันและบรรเทาสาธารณภัย
- สถานีโทรทัศน์ สถานีวิทยุชุมชน ระบบกระจายเสียงตามสาย
- วิทยุกระจายเสียง AM/FM
- ระบบสื่อสารผ่านดาวเทียม

ระบบสื่อสารสำรอง ได้จัดเตรียมระบบสื่อสารสำรองไว้ใช้ทดแทนในกรณีระบบสื่อสารหลักไม่สามารถใช้งานได้ เช่น โทรศัพท์ โทรสาร โทรศัพท์เคลื่อนที่

ทั้งนี้ หากมีการเปลี่ยนแปลงหรือเพิ่มเติมเลขหมายโทรคมนาคมและความถี่กลางในการจัดการ
สาธารณภัย ให้เป็นไปตามประกาศคณะกรรมการกิจการกระจายเสียง กิจการโทรทัศน์ และกิจการ
โทรคมนาคมแห่งชาติ

การสื่อสารและโทรคมนาคม	
<p>ก่อนเกิดภัย</p> <p>ผู้รับผิดชอบ</p> <p>- กองอำนวยการป้องกันและบรรเทา สาธารณภัยจังหวัดกระบี่</p>	<p>ระบบการสื่อสารในระบบปกติ</p> <ul style="list-style-type: none">- โทรศัพท์ มือถือ โทรสาร- ระบบเทคโนโลยีสารสนเทศ เช่น Line ,Facebook ฯ- เสียงตามสาย หอกระจายข่าวชุมชน- เคเบิลทีวีท้องถิ่น- วิทยุสื่อสารช่องความถี่ปกติ- call center
<p>ขณะเกิดภัย</p> <p>ผู้รับผิดชอบ</p> <p>- กองอำนวยการป้องกันและบรรเทา สาธารณภัยจังหวัดกระบี่</p>	<p>ระบบการสื่อสารหลักกรณีใช้ไม่ได้</p> <ul style="list-style-type: none">- วิทยุสื่อสารสำรอง- รถโมบายเคลื่อนที่เร็ว- วิทยุสื่อสาร/ช่องความถี่ของหน่วยงานในพื้นที่ (ทัพเรือภาคที่ ๓, ตำรวจภูธรจังหวัดกระบี่)- โทรศัพท์ดาวเทียม (หน่วยทหารในพื้นที่, TOT)

(ลงชื่อ).....ผู้เสนอแผน

(นายกิตติพนธ์ วุฒิมังค์)

หัวหน้าสำนักงานป้องกันและบรรเทาสาธารณภัยจังหวัดกระบี่/
เลขานุการกองอำนวยการป้องกันและบรรเทาสาธารณภัยจังหวัด

(ลงชื่อ).....ผู้เห็นชอบแผน

(นายอนุวรรตน์ โหมตพริ้ง)

รองผู้ว่าราชการจังหวัดกระบี่/
รองผู้อำนวยการจังหวัด

(ลงชื่อ).....ผู้อนุมัติแผน

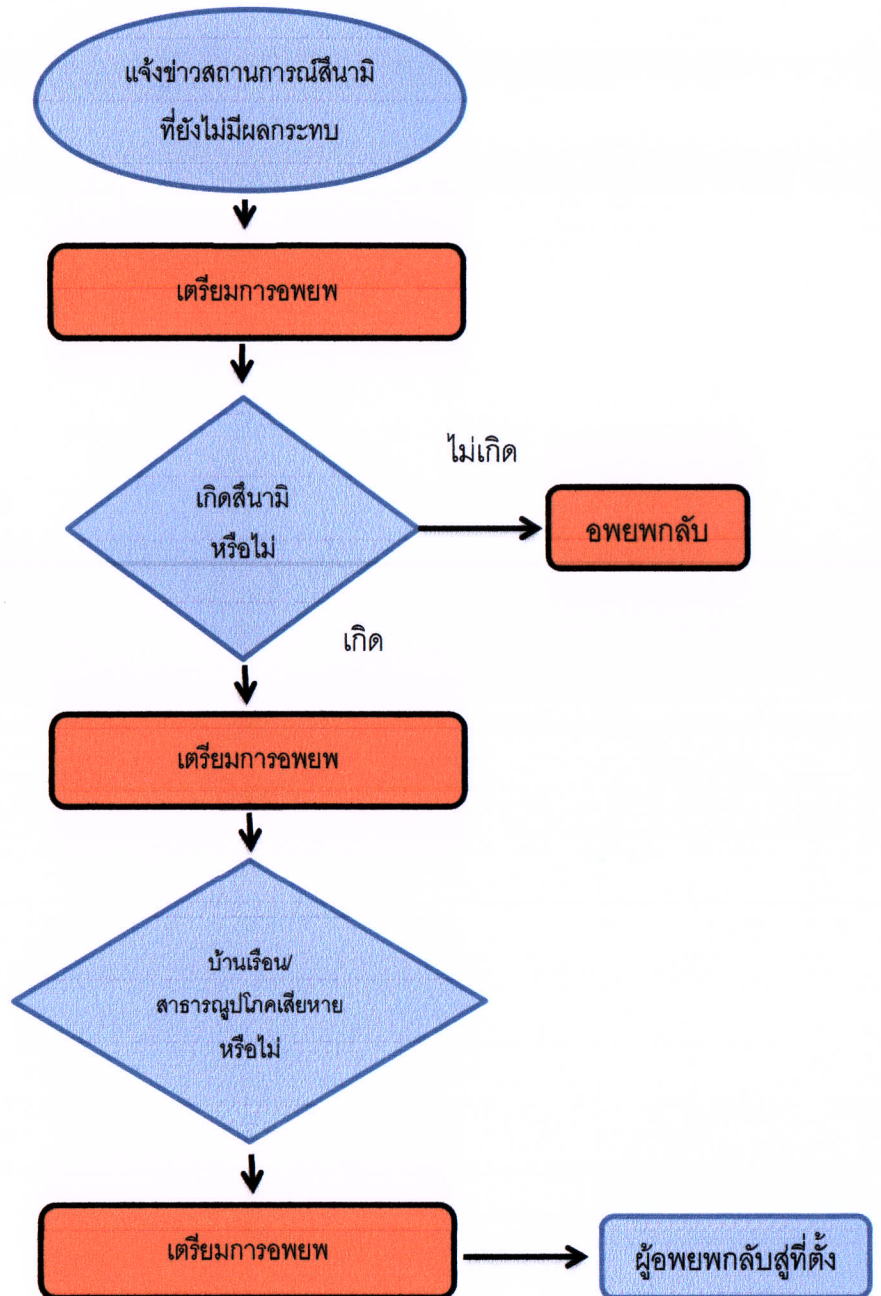
(นายพุฒิพงษ์ ศิริมาตย์)

ผู้ว่าราชการจังหวัดกระบี่/
ผู้อำนวยการจังหวัด

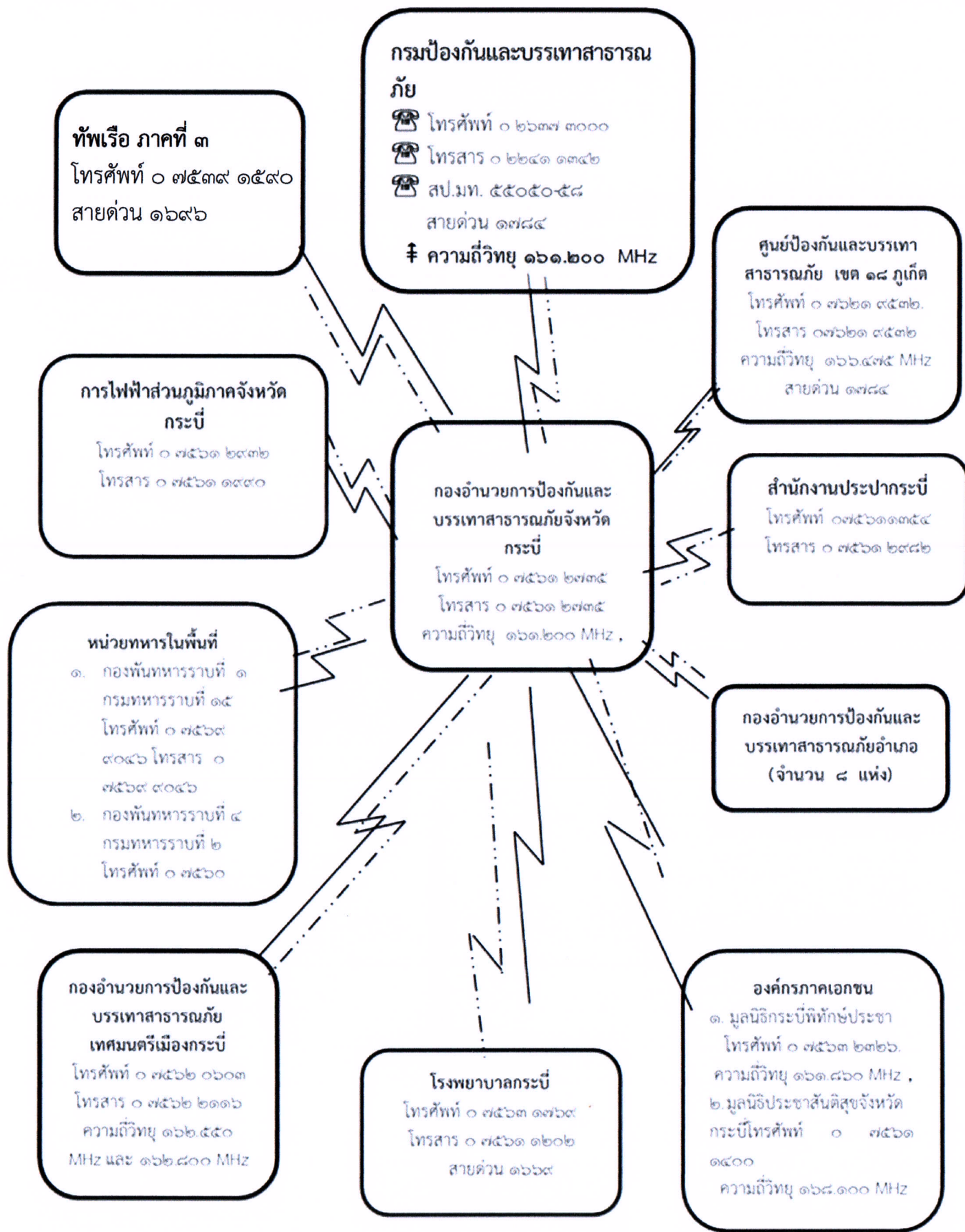
ภาคผนวก

- ผนวก ก ขั้นตอนการอพยพประชาชน
- ผนวก ข ผังการติดต่อสื่อสาร หมายเลขโทรศัพท์ในการประสานงาน
- ผนวก ค บัญชียานพาหนะ เครื่องจักรกล วัสดุอุปกรณ์ เครื่องมือ เครื่องใช้
- ผนวก ง บัญชีหมายเลขโทรศัพท์
- ผนวก จ พื้นที่เสี่ยงภัยสึนามิ จังหวัดกระบี่
- ผนวก ฉ สถานที่ติดตั้งหอกระจายข่าว (หอเตือนภัย) จังหวัดกระบี่

ขั้นตอนการอพยพประชาชน



ผังการติดต่อสื่อสาร หมายเลขโทรศัพท์ในการประสานงาน



บัญชียานพาหนะ เครื่องจักรกล วัสดุอุปกรณ์ เครื่องมือ เครื่องใช้
สำหรับการป้องกันและบรรเทาสาธารณภัยจังหวัดกระบี่

ลำดับ	หน่วยงาน/หัวหน้าหน่วยงาน	โทรศัพท์	รถพยาบาล/กู้ชีพ	จำนวน
1	ท่าอากาศยานกระบี่ ผู้อำนวยการท่าอากาศยานนานาชาติกระบี่	0 75701 7143 06 2329 9953	รถกู้ภัย	1 คัน
2	สำนักงานสาธารณสุขจังหวัดกระบี่ นายแพทย์สาธารณสุขจังหวัดกระบี่	0 7561 1012 08 1978 1223	รถ ALS รถ BLS	40 คัน 74 คัน
3	มูลนิธิสันติสุขกระบี่ ประธานมูลนิธิประชาชนสันติสุขกระบี่	0 7562 0789 08 3280 5999	รถพยาบาล/กู้ชีพ	4 คัน
4	องค์การบริหารส่วนจังหวัดกระบี่ นายกองค์การบริหารส่วนจังหวัดกระบี่	0 7560 0297 08 1087 8670	รถพยาบาล	3 คัน
อำเภอเมืองกระบี่				
5	สำนักงานเทศบาลเมืองกระบี่ นายกเทศมนตรีเมืองกระบี่	0 7566 1423 08 2676 0063	รถพยาบาล	1 คัน
6	เทศบาลตำบลกระบี่น้อย นายกเทศมนตรีตำบลกระบี่น้อย	0 7565 2779 08 6060 0060	รถพยาบาล/กู้ชีพ	1 คัน
7	องค์การบริหารส่วนตำบลไสไทย นายกองค์การบริหารส่วนตำบลไสไทย	0 7564 4328 08 1326 7040	รถพยาบาลฉุกเฉิน	1 คัน
8	องค์การบริหารส่วนตำบลหนองทะเล นายกองค์การบริหารส่วนตำบลไสไทย	0 7564 4329 08 1797 7715	รถพยาบาล รถยนต์เคลื่อนที่เร็ว (กู้ภัย) ขนาด 1 คัน	1 คัน 1 คัน
อำเภอเขาพนม				
9	สำนักงานเทศบาลตำบลเขาพนม นายกเทศมนตรีตำบลเขาพนม	0 7568 9041 08 0144 9191	รถยนต์กู้ภัยเคลื่อนที่เร็ว รถบรรทุกน้ำ ขนาด 10,000 ลิตร	1 คัน 1 คัน
10	องค์การบริหารส่วนตำบลสินปุน นายกองค์การบริหารส่วนตำบลสินปุน	0 7565 6006 09 3574 0349	รถกู้ชีพ	3 คัน
อำเภออ่าวลึก				
11	สำนักงานเทศบาลตำบลอ่าวลึกใต้ นายกเทศมนตรีตำบลอ่าวลึกใต้	0 7568 1165 06 5978 8989	รถพยาบาล/กู้ชีพ	1 คัน
อำเภอเหนือคลอง				
12	สำนักงานเทศบาลตำบลเหนือคลอง นายกเทศมนตรีตำบลเหนือคลอง	0 7563 6448 09 4454 2544	รถพยาบาล รถกู้ภัย	1 คัน 1 คัน
13	องค์การบริหารส่วนตำบลคลองขนาน นายกองค์การบริหารส่วนตำบลคลองขนาน	0 7565 2310 08 2650 1669	รถพยาบาล/กู้ชีพ	2 คัน

ลำดับ	หน่วยงาน/หัวหน้าหน่วยงาน	โทรศัพท์	รถพยาบาล/กู้ชีพ	จำนวน
14	องค์การบริหารส่วนตำบลปกาสัย นายกองค์การบริหารส่วนตำบลปกาสัย	0 7565 6372 086 275 8882	รถพยาบาล	1 คัน
อำเภอคลองท่อม				
15	สำนักงานเทศบาลตำบลคลองพน นายกเทศมนตรีตำบลคลองพน	0 7565 0022 08 3048 4621	รถพยาบาล	1 คัน
16	สำนักงานเทศบาลตำบลทรายขาว นายกเทศมนตรีตำบลทรายขาว	0 7569 9203 08 9482 3522	รถพยาบาล/กู้ชีพ	1 คัน
17	เทศบาลตำบลคลองท่อมใต้ นายกเทศมนตรีตำบลคลองท่อมใต้	0 7569 9223 08 1895 4123	รถกู้ภัย	1 คัน
18	องค์การบริหารส่วนตำบลคลองท่อมเหนือ นายกองค์การบริหารส่วนตำบลคลองท่อมเหนือ	0 7565 6089 09 8025 6138	รถพยาบาล/กู้ชีพ	1 คัน

บัญชียานพาหนะ เครื่องจักรกล วัสดุอุปกรณ์ เครื่องมือ เครื่องใช้
สำหรับการป้องกันและบรรเทาสาธารณภัยจังหวัดกระบี่

ลำดับ	หน่วยงาน/หัวหน้าหน่วยงาน	โทรศัพท์	เรือ	จำนวน
1	สถานีตำรวจน้ำ ๑ กองกับการ ๙ กองกำกับการตำรวจน้ำกระบี่ ผกก.ส.ร.น.๑ กก.๙	0 7561 2756	เรือตรวจการณ์ 637 ขนาด 60 ฟุต	1 ลำ
			เรือตรวจการณ์ 523 ขนาด 50 ฟุต	1 ลำ
		08 0891 4936	เรือตรวจการณ์ รน.331 (สปีดโบ๊ท)	1 ลำ
			เรือตรวจการณ์ รน.65 (สปีดโบ๊ท)	1 ลำ
2	สำนักงานประมงจังหวัดกระบี่ ประมงจังหวัดกระบี่	0 7561 1799	เรือยาง	2 ลำ
		09 8015 6508		
3	กองพันทหารราบที่ 1 กรมทหารราบที่ 15 ผบ. ร. 15 พัน 1	0 75702 7767	เรือท้องแบนพร้อมเครื่องยนต์	1 ลำ
		08 9022 5328	ติดท้าย 40 HD	
4	สำนักงานเจ้าท่าภูมิภาคสาขากระบี่ ผอ.สำนักงานเจ้าท่าภูมิภาคสาขากระบี่	0 7561 2669	เรือยนต์ตรวจการณ์ 250 แรงม้า	1 ลำ
		09 6089 3766	เรือเจ็ทสกี	1 ลำ
5	กรมทหารราบที่ 2 กองพลนาวิกโยธิน/ หน่วยเฉพาะกิจนาวิกโยธิน 411 ผบ.กรม ร.2 พล.นย	0 7560 0145	เรือยางท้องอ่อน	2 ลำ
		09 4919 5535		
6	มูลนิธิประชาชนสันติสุขกระบี่ ประธานมูลนิธิประชาชนสันติสุขกระบี่	0 7561 1400	เรือ (นทีกู้ภัย)	1 ลำ
		08 1719 1636		
7	องค์การบริหารส่วนจังหวัดกระบี่ นายกองค์การบริหารส่วนจังหวัดกระบี่	0 7560 0297	เรือตรวจการณ์	3 ลำ
		08 1895 1947	เรือท้องแบน	2 ลำ
			เรือยางตรวจการ	1 ลำ
อำเภอเขาพนม				
8	องค์การบริหารส่วนตำบลเขาติน นายกองค์การบริหารส่วนตำบลเขาติน	0 7560 2096	เรือยนต์ท้องแบนกู้ภัย	1 ลำ
		08 4847 1574		
9	องค์การบริหารส่วนตำบลสินปุน นายกองค์การบริหารส่วนตำบลสินปุน	0 7565 6006	เรือท้องแบนอลูมิเนียม	1 ลำ
		09 3574 0349	เรือไฟเบอร์กลาส(เครื่องยนต์หางยาว)	1 ลำ
อำเภออ่าวลึก				
10	องค์การบริหารส่วนตำบลเขาใหญ่ นายกองค์การบริหารส่วนตำบลเขาใหญ่	0 7581 9465	เรือไฟเบอร์	1 คัน
		08 9873 8723		
อำเภอปลายพระยา				
11	สำนักงานเทศบาลตำบลปลายพระยา นายกเทศมนตรีตำบลปลายพระยา	0 7568 7141	เรือแคนู	5 ลำ
		08 0704 9624	เรือท้องแบน	2 ลำ
อำเภอเหนือคลอง				
12	องค์การบริหารส่วนตำบลปกาสัย	0 7565 6372	เรือท้องแบน	1 ลำ

ลำดับ	หน่วยงาน/หัวหน้าหน่วยงาน	โทรศัพท์	เรือ	จำนวน
	นายกองค์การบริหารส่วนตำบลปกาสัย	086 275 8882	เรือแคนู เรือคายัค	2 ลำ 10 ลำ
อำเภอลำทับ				
13	องค์การบริหารส่วนตำบลทุ่งไทรทอง นายกองค์การบริหารส่วนตำบลทุ่งไทรทอง	0 7564 3648 08 0387 1990	เรือพายพลาสติก	1 ลำ
อำเภอคลองท่อม				
14	เทศบาลตำบลคลองท่อมใต้ นายกเทศมนตรีตำบลคลองท่อมใต้	0 7569 9233 06 5978 8989	เรือท้องแบน	2 ลำ

บัญชียานพาหนะ เครื่องจักรกล วัสดุอุปกรณ์ เครื่องมือ เครื่องใช้
สำหรับการป้องกันและบรรเทาสาธารณภัยจังหวัดกระบี่

ลำดับ	หน่วยงาน/หัวหน้าหน่วยงาน	โทรศัพท์	รถบรรทุก	จำนวน
1	ท่าอากาศยานนานาชาติกระบี่ ผู้อำนวยการท่าอากาศยานนานาชาติกระบี่	0 75701 7143 06 2329 9953	รถบรรทุกแผ่นปูพื้น	1 คัน
2	แขวงทางหลวงชนบทกระบี่ ผู้อำนวยการแขวงทางหลวงชนบทกระบี่	0 7581 9809 08 9729 1400	รถบรรทุกเทท้าย 6 ตัน 6 ล้อ บรรทุกขนาดใหญ่ 6 ตัน 6 ล้อ ติดตั้งปืนจัน	1 คัน 1 คัน
3	สถานีตำรวจน้ำ ๑ กองกับการ ๙ กองกำกับการตำรวจน้ำกระบี่ สว.ส.ร.น.๑ กก.๙ บก.ร.น.	0 7561 2756 08 0891 4936	รถยนต์บรรทุกกระบะแคบ	1 คัน
4	สำนักงานเกษตรและสหกรณ์จังหวัดกระบี่ เกษตรและสหกรณ์จังหวัดกระบี่	0 7562 2223 09 4578 6111	รถบรรทุก (ดีเซล) ขนาด 1 ตัน	2 คัน
5	สำนักงานประมงจังหวัดกระบี่ ประมงจังหวัดกระบี่	0 7561 1799 09 8015 6508	รถบรรทุก	1 ลำ
6	สำนักงานทรัพยากรธรรมชาติและ สิ่งแวดล้อมจังหวัดกระบี่ ผอ.สำนักงานทรัพยากรธรรมชาติและ สิ่งแวดล้อมจังหวัดกระบี่	0 7561 1396 08 1752 0027	รถบรรทุก 6 ล้อ เชื้อเพลิงดีเซล รถบรรทุก 6 ล้อ พร้อมเครนเชื้อเพลิงดีเซล	3 คัน 1 คัน
7	กองพันทหารราบที่ 1 กรมทหารราบที่ 15 ผบ.ร. 15 พัน 1	0 75702 7767 08 9022 5328	รถยนต์บรรทุก 1/2 ตัน (เอ็ม 35) รถยนต์บรรทุก 1/2 ตัน (FTS)	1 คัน 2 คัน
8	กรมทหารราบที่ 2 กองพลนาวิกโยธิน/ หน่วยเฉพาะกิจนาวิกโยธิน 411 ผบ.กรม ร.2 พล.นย	0 7560 0145 09 4919 5535	รถยนต์บรรทุกขนาดใหญ่ รถยนต์บรรทุกขนาดกลาง รถยนต์บรรทุกขนาดเล็ก	2 คัน 4 คัน 4 คัน
9	โครงการชลประทานกระบี่ ผอ.โครงการชลประทานกระบี่	0 7561 2880 06 2963 4872	รถบรรทุก 2 ตัน รถบรรทุกเทท้าย	1 คัน 1 คัน
10	มูลนิธิประชาชนสันติสุขกระบี่ ประธานมูลนิธิประชาชนสันติสุขกระบี่	0 7561 1400 08 1719 1636	รถบรรทุก 6 ล้อ	1 คัน
11	องค์การบริหารส่วนจังหวัดกระบี่ นายกองค์การบริหารส่วนจังหวัดกระบี่	0 7562 0601 08 1895 1747	รถบรรทุกเทท้าย 10 ล้อ	11 คัน
อำเภอเมืองกระบี่				
12	สำนักงานเทศบาลเมืองกระบี่ นายกเทศมนตรีเมืองกระบี่	0 7566 1423 08 2676 0063	รถบรรทุก ขนาด 10 ตัน รถบรรทุก ขนาด 6 ตัน	1 คัน 6 คัน
13	เทศบาลตำบลกระบี่น้อย นายกเทศมนตรีตำบลกระบี่น้อย	0 7565 2779 08 6060 0060	รถบรรทุก 6 ล้อ พร้อมกระเช้า	1 คัน

ลำดับ	หน่วยงาน/หัวหน้าหน่วยงาน	โทรศัพท์	รถบรรทุก	จำนวน
อำเภอเขาพนม				
14	องค์การบริหารส่วนตำบลเขาดิน	0 7560 2096	รถบรรทุกน้ำ ขนาด 12,000 ลิตร	1 คัน
	นายกองค์การบริหารส่วนตำบลเขาดิน	08 4847 1574	รถบรรทุก 6 ล้อ	1 คัน
15	องค์การบริหารส่วนตำบลพรุเดี่ยว	0 7568 9540	รถบรรทุก ขนาด 10 ตัน	1 คัน
	นายกองค์การบริหารส่วนตำบลพรุเดี่ยว	0 8987 39540		
อำเภออ่าวลึก				
16	สำนักงานเทศบาลตำบลอ่าวลึกใต้	0 7568 1165	รถบรรทุก 6 ล้อ	3 คัน
	นายกเทศมนตรีตำบลอ่าวลึกใต้	08 5641 5230		
17	องค์การบริหารส่วนตำบลอ่าวลึกใต้	0 7568 1754	รถบรรทุก	1 คัน
	นายกองค์การบริหารส่วนตำบลอ่าวลึกใต้	06 5978 8989		
18	องค์การบริหารส่วนตำบลอ่าวลึกเหนือ	0 7565 6752	รถกระบะบรรทุก	1 คัน
	นายกองค์การบริหารส่วนตำบลอ่าวลึกเหนือ	08 9972 6508	(แบบยกได้มีเครื่องท่อนแรง)	
19	องค์การบริหารส่วนตำบลนาเหนือ	0 7585 5374	รถบรรทุก 6 ล้อ	1 คัน
	นายกองค์การบริหารส่วนตำบลนาเหนือ	08 1968 2692		
20	องค์การบริหารส่วนตำบลคลองหิน	0 7566 5710	รถบรรทุกขนาด 6 ล้อ มีกระเช้าไฟฟ้า	1 คัน
	นายกองค์การบริหารส่วนตำบลคลองหิน	09 5904 6228		
อำเภอปลายพระยา				
21	องค์การบริหารส่วนตำบลปลายพระยา	0 7581 8734	รถบรรทุก 6 ล้อ	1 คัน
	นายกองค์การบริหารส่วนตำบลปลายพระยา	08 2276 1863		
22	องค์การบริหารส่วนตำบลเขาต่อ	0 7581 8605	รถบรรทุก 6 ล้อ	1 คัน
	นายกองค์การบริหารส่วนตำบลเขาต่อ	06 4478 8700		
อำเภอเหนือคลอง				
23	สำนักงานเทศบาลตำบลเหนือคลอง	0 7563 6448	รถบรรทุก 6 ล้อ ติดตั้งเครน	1 คัน
	นายกเทศมนตรีตำบลเหนือคลอง	09 4454 2544		
อำเภอลำทับ				
24	สำนักงานเทศบาลตำบลลำทับ	0 7564 3507	รถยนต์บรรทุก 6 ล้อ	1 คัน
	นายกเทศมนตรีตำบลลำทับ	09 7924 0845		
อำเภอเกาะลันตา				
25	สำนักงานเทศบาลตำบลเกาะลันตาใหญ่	0 7569 7209	รถไฟฟ้า	1 คัน
	นายกเทศมนตรีตำบลเกาะลันตาใหญ่	08 9775 4047		
อำเภอคลองท่อม				
26	สำนักงานเทศบาลตำบลคลองพน	0 7564 1422	รถบรรทุก 6 ล้อ	1 คัน
	นายกเทศมนตรีตำบลคลองพน	08 3048 4621		

บัญชียานพาหนะ เครื่องจักรกล วัสดุอุปกรณ์ เครื่องมือ เครื่องใช้
สำหรับการป้องกันและบรรเทาสาธารณภัยจังหวัดกระบี่

ลำดับ	หน่วยงาน/หัวหน้าหน่วยงาน	โทรศัพท์	รถชุดตัด	จำนวน
1	แขวงทางหลวงชนบทกระบี่	0 7581 9809	รถชุดตัดไฮดรอลิค	1 คัน
	ผอ.แขวงทางหลวงชนบทกระบี่	08 9729 1400	รถตัดหญ้าชุดหลัง JCB	1 คัน
อำเภอเขาพนม				
2	องค์การบริหารส่วนตำบลเขาดิน	0 7560 2096	รถชุดตัด	1 คัน
	นายกองค์การบริหารส่วนตำบลเขาดิน	08 4847 1574		
อำเภออ่าวลึก				
3	สำนักงานเทศบาลตำบลอ่าวลึกใต้	0 7568 1165	รถชุดตัด	1 คัน
	นายกเทศมนตรีตำบลอ่าวลึกใต้	08 5641 5230		
อำเภอเหนือคลอง				
4	องค์การบริหารส่วนตำบลเหนือคลอง	0 7569 2246	รถตัดหญ้าชุดหลัง	1 คัน
	นายกองค์การบริหารส่วนตำบลเหนือคลอง	09 5424 4412		
5	องค์การบริหารส่วนตำบลคลองขนาน	0 7565 2310	รถชุดตัด	1 คัน
	นายกองค์การบริหารส่วนตำบลคลองขนาน	08 2650 1669		
6	องค์การบริหารส่วนตำบลโคกยาง	0 7560 3039	รถตัดหญ้าชุดหลัง	1 คัน
	นายกองค์การบริหารส่วนตำบลโคกยาง	0 7560 3039		
อำเภอคลองท่อม				
7	สำนักงานเทศบาลตำบลห้วยน้ำขาว	0 7569 9654	รถชุดตัด	1 คัน
	นายกเทศมนตรีตำบลห้วยน้ำขาว	08 1787 6715		
8	เทศบาลตำบลคลองท่อมใต้	0 7568 1165	รถชุดตัด	1 คัน
	นายกเทศมนตรีตำบลคลองท่อมใต้	08 1895 4123		

บัญชียานพาหนะ เครื่องจักรกล วัสดุอุปกรณ์ เครื่องมือ เครื่องใช้

สำนักงานป้องกันและบรรเทาสาธารณภัยจังหวัดกระบี่

ลำดับ	หน่วยงาน/หัวหน้าหน่วยงาน	โทรศัพท์	เครื่องสูบน้ำ	จำนวน
1	สำนักงานทรัพยากรธรรมชาติและ สิ่งแวดล้อมจังหวัดกระบี่	0 7562 2787	เครื่องสูบน้ำขนาด 2 นิ้ว (3.7 แรงม้า) อัตราการสูบ 600 ลิตร/นาที	7 เครื่อง
	ผอ.สำนักงานทรัพยากรธรรมชาติและ สิ่งแวดล้อมจังหวัดกระบี่	08 1752 0027	เครื่องสูบน้ำขนาด 3 นิ้ว (6.5 แรงม้า) อัตราการสูบ 930 ลิตร/นาที	5 เครื่อง
			เครื่องสูบน้ำขนาด 10 นิ้ว อัตราการสูบ 600 ลบ.ม./ชม.	1 เครื่อง
			เครื่องสูบน้ำขนาด 12 นิ้ว อัตราการสูบ 1,600 ลบ.ม./ชม.	12 เครื่อง
			เครื่องสูบน้ำขนาด 30 นิ้ว อัตราการสูบ 5,400 ลบ.ม./ชม.	4 เครื่อง
2	โครงการชลประทานกระบี่	0 7561 2880	เครื่องสูบน้ำ	1 เครื่อง
	ผอ.โครงการชลประทานกระบี่	06 2963 4872		
อำเภอเมืองกระบี่				
3	สำนักงานเทศบาลเมืองกระบี่	0 7566 1423	เครื่องสูบน้ำ ชนิดหาบหาม	2 เครื่อง
	นายกเทศมนตรีเมืองกระบี่	08 2676 0063		
4	เทศบาลตำบลกระบี่น้อย	0 7565 2779	เครื่องสูบน้ำ ขนาด 7 แรงม้า	2 คัน
	นายกเทศมนตรีตำบลกระบี่น้อย	08 6060 0060	เครื่องสูบน้ำ ขนาด 4 แรงม้า	1 คัน
5	องค์การบริหารส่วนตำบลไสไทย	0 7562 3402	เครื่องสูบน้ำ แบบหยोजัอง ระยะสูบส่ง 30 ม.	1 เครื่อง
	นายกองค์การบริหารส่วนตำบลไสไทย	08 1326 7040		
อำเภอเขาพนม				
6	สำนักงานเทศบาลตำบลเขาพนม	0 7568 9041	เครื่องสูบน้ำดับเพลิง (เครื่องหาบหาม)	1 เครื่อง
	นายกเทศมนตรีตำบลเขาพนม	08 0144 9191		
7	องค์การบริหารส่วนตำบลหน้าเขา	0 7560 2589	รถบรรทุกน้ำ ขนาด 6,000 ลิตร	1 คัน
	นายกองค์การบริหารส่วนตำบลหน้าเขา	06 2821 4132		
อำเภออ่าวลึก				
8	สำนักงานเทศบาลตำบลอ่าวลึกใต้	0 7568 1165	เครื่องสูบน้ำ ขนาด 12 แรง	1 เครื่อง
	นายกเทศมนตรีเทศบาลตำบลอ่าวลึกใต้	08 5641 5230	เครื่องสูบน้ำ ขนาด 9 แรง	2 เครื่อง
9	องค์การบริหารส่วนตำบลอ่าวลึกใต้	0 7568 1754	เครื่องสูบน้ำ	2 เครื่อง
	นายกองค์การบริหารส่วนตำบลอ่าวลึกใต้	06 5978 8989		
10	องค์การบริหารส่วนตำบลคลองหิน	0 7566 5710	เครื่องสูบน้ำ (แบบพญานาค)	2 เครื่อง
	นายกองค์การบริหารส่วนตำบลคลองหิน	08 1797 7966		

ลำดับ	หน่วยงาน/หัวหน้าหน่วยงาน	โทรศัพท์	เครื่องสูบน้ำ	จำนวน
อำเภอปลายพระยา				
11	สำนักงานเทศบาลตำบลปลายพระยา	0 7568 7141	เครื่องสูบน้ำชนิดเครื่องยนต์เบนซิน ขนาด 4 นิ้ว	1 เครื่อง
	นายกเทศมนตรีตำบลปลายพระยา	08 0704 9624	เครื่องสูบน้ำชนิดจุ่มน้ำ ขนาด 2 นิ้ว	1 เครื่อง
			เครื่องสูบน้ำแบบไฟฟ้า ขนาด 6 นิ้ว	1 เครื่อง
อำเภอลำทับ				
12	สำนักงานเทศบาลตำบลลำทับ	0 7564 3507	เครื่องสูบน้ำ ขนาด 2 นิ้ว	1 เครื่อง
	นายกเทศมนตรีตำบลลำทับ	09 7924 0845		
อำเภอเกาะลันตา				
13	สำนักงานเทศบาลตำบลเกาะลันตาใหญ่	0 7569 7209	เครื่องสูบน้ำการเกษตร	1 คัน
	นายกเทศมนตรีตำบลเกาะลันตาใหญ่	08 9875 4047		
อำเภอคลองท่อม				
14	สำนักงานเทศบาลตำบลคลองพน	0 7564 1422	เครื่องสูบน้ำ	1 เครื่อง
	นายกเทศมนตรีตำบลคลองพน	08 3048 4621		
15	เทศบาลตำบลคลองท่อมใต้	0 7569 9223	เครื่องสูบน้ำ	1 เครื่อง
	นายกเทศมนตรีตำบลคลองท่อมใต้	081 8954123		

บัญชียานพาหนะ เครื่องจักรกล วัสดุอุปกรณ์ เครื่องมือ เครื่องใช้

สำหรับการป้องกันและบรรเทาสาธารณภัยจังหวัดกระบี่

ลำดับ	หน่วยงาน/หัวหน้าหน่วยงาน	โทรศัพท์	อุปกรณ์สื่อสาร	จำนวน
1	กองพันทหารราบที่ 1 กรมทหารราบที่ 15 ผบ. ร. 15 พัน 1	0 75702 7767 08 9022 5328	วิทยุ AN/VRC - 46 วิทยุ AN/VRC - 624 วิทยุ AN/VRC - 77	2 เครื่อง 60 เครื่อง 42 เครื่อง
2	โครงการชลประทานกระบี่ ผอ.โครงการชลประทานกระบี่	0 7561 2880 06 2963 4872	อุปกรณ์สื่อสาร	15 เครื่อง
อำเภอเมืองกระบี่				
3	สำนักงานเทศบาลเมืองกระบี่ นายกเทศมนตรีเมืองกระบี่	0 7566 1423 08 2676 0063	วิทยุสื่อสาร	7 เครื่อง
4	เทศบาลตำบลกระบี่น้อย นายกเทศมนตรีตำบลกระบี่น้อย	09 3021 2288	อุปกรณ์สื่อสาร (วิทยุ)	22 เครื่อง
5	องค์การบริหารส่วนตำบลอ่าวนาง นายกองค์การบริหารส่วนตำบลอ่าวนาง	0 7566 1423 08 1864 0735	อุปกรณ์สื่อสาร	5 เครื่อง
6	องค์การบริหารส่วนตำบลไสไทย นายกองค์การบริหารส่วนตำบลไสไทย	0 7562 3402 08 1326 7040	วิทยุสื่อสาร แบบมือถือ	13 เครื่อง
7	องค์การบริหารส่วนตำบลหนองทะเล นายกองค์การบริหารส่วนตำบลหนองทะเล	0 7560 1128 09 5430 5593	อุปกรณ์สื่อสาร	4 เครื่อง
8	องค์การบริหารส่วนตำบลทับปริก นายกองค์การบริหารส่วนตำบลทับปริก	0 7570 1862 08 9871 5456	อุปกรณ์สื่อสาร	8 เครื่อง
อำเภอเขาพนม				
9	สำนักงานเทศบาลตำบลเขาพนม นายกเทศมนตรีตำบลเขาพนม	0 7568 9041 08 0144 9191	อุปกรณ์สื่อสาร	6 เครื่อง
10	องค์การบริหารส่วนตำบลเขาดิน นายกองค์การบริหารส่วนตำบลเขาดิน	0 7560 2096 08 4847 1574	อุปกรณ์สื่อสาร	11 เครื่อง
11	องค์การบริหารส่วนตำบลพรุเตียว นายกองค์การบริหารส่วนตำบลพรุเตียว	0 7568 9540 0 8987 39540	อุปกรณ์สื่อสาร รถบรรทุก ขนาด 10 ตัน	10 เครื่อง 1 คัน
12	องค์การบริหารส่วนตำบลสินปุน นายกองค์การบริหารส่วนตำบลสินปุน	0 7565 6006 09 3574 0349	วิทยุสื่อสาร ชนิดประจำที่ วิทยุสื่อสาร ชนิดเคลื่อนที่	2 เครื่อง 8 เครื่อง
13	องค์การบริหารส่วนตำบลเขาพนม นายกองค์การบริหารส่วนตำบลเขาพนม	0 7568 9405 088-8207382	อุปกรณ์สื่อสาร	1 ชุด

ลำดับ	หน่วยงาน/หัวหน้าหน่วยงาน	โทรศัพท์	อุปกรณ์สื่อสาร	จำนวน
อำเภออ่าวลึก				
14	สำนักงานเทศบาลตำบลอ่าวลึกใต้ นายกเทศมนตรีตำบลอ่าวลึกใต้	0 7568 1165 06 5978 8989	อุปกรณ์สื่อสาร	10 เครื่อง
15	องค์การบริหารส่วนตำบลเขาใหญ่ องค์การบริหารส่วนตำบลเขาใหญ่	0 7569 2745 08 9873 8723	อุปกรณ์สื่อสาร	23 เครื่อง
16	องค์การบริหารส่วนตำบลคลองหิน องค์การบริหารส่วนตำบลคลองหิน	0 7566 5710 08 1797 7966	อุปกรณ์สื่อสาร	4 เครื่อง
17	องค์การบริหารส่วนตำบลคลองยา องค์การบริหารส่วนตำบลคลองยา	0 7565 6182 09 5413 0739	อุปกรณ์สื่อสาร	6 เครื่อง
อำเภอปลายพระยา				
18	สำนักงานเทศบาลตำบลปลายพระยา นายกเทศมนตรีตำบลปลายพระยา	0 7568 7141 09 3783 5422	อุปกรณ์สื่อสาร	1 เครื่อง
19	องค์การบริหารส่วนตำบลปลายพระยา นายกองค์การบริหารส่วนตำบลปลายพระยา	0 7581 8734 08 2276 1863	อุปกรณ์สื่อสาร	10 เครื่อง
20	องค์การบริหารส่วนตำบลเขาเขน นายกองค์การบริหารส่วนตำบลเขาเขน	0 7568 7700 08 7889 0825	อุปกรณ์สื่อสาร	9 เครื่อง
21	องค์การบริหารส่วนตำบลเขาต่อ สำนักงานเทศบาลตำบลเขาต่อ	0 7581 8605 06 4478 8700	อุปกรณ์สื่อสาร	10 เครื่อง
อำเภอเหนือคลอง				
22	องค์การบริหารส่วนตำบลคลองขนาน นายกองค์การบริหารส่วนตำบลคลองขนาน	0 7565 2310 08 1476 7672	อุปกรณ์สื่อสาร	52 เครื่อง
23	องค์การบริหารส่วนตำบลปกาสัย นายกองค์การบริหารส่วนตำบลปกาสัย	0 7565 6372 08 5786 8407	อุปกรณ์สื่อสาร	10 ตัว
อำเภอลำทับ				
24	สำนักงานเทศบาลตำบลลำทับ นายกเทศมนตรีตำบลลำทับ	0 7564 3507 09 7924 0845	วิทยุสื่อสาร	5 เครื่อง
25	องค์การบริหารส่วนตำบลดินอุดม นายกองค์การบริหารส่วนตำบลดินอุดม	0 7565 0121 08 1788 6058	อุปกรณ์สื่อสาร	3 เครื่อง
อำเภอเกาะลันตา				
26	สำนักงานเทศบาลตำบลศาลาด่าน นายกเทศมนตรีตำบลศาลาด่าน	0 7566 7231 08 1787 1549	อุปกรณ์สื่อสาร	10 เครื่อง
27	สำนักงานเทศบาลตำบลเกาะลันตาใหญ่ นายกเทศมนตรีตำบลเกาะลันตาใหญ่	0 7569 7209 08 9871 2674	อุปกรณ์สื่อสาร	9 คัน

ลำดับ	หน่วยงาน/หัวหน้าหน่วยงาน	โทรศัพท์	อุปกรณ์สื่อสาร	จำนวน
อำเภอคลองท่อม				
28	สำนักงานเทศบาลคลองพนพัฒนา นายกเทศมนตรีตำบลคลองพนพัฒนา	0 7565 6941 09 6879 9104	วิทยุสื่อสาร	20 เครื่อง
29	เทศบาลตำบลคลองท่อมใต้ นายกเทศมนตรีตำบลคลองท่อมใต้	0 7569 9233 081 8954123	อุปกรณ์สื่อสาร	1 เครื่อง
30	องค์การบริหารส่วนตำบลพรุดินนา นายกองค์การบริหารส่วนตำบลพรุดินนา	0 7566 6613 08 7627 4348	วิทยุสื่อสาร	10 เครื่อง
31	องค์การบริหารส่วนตำบลคลองท่อมเหนือ นายกองค์การบริหารส่วนตำบลคลองท่อมเหนือ	0 7565 6089 06 1175 8964	อุปกรณ์สื่อสาร	20 เครื่อง

บัญชียานพาหนะ เครื่องจักรกล วัสดุอุปกรณ์ เครื่องมือ เครื่องใช้
สำหรับการป้องกันและบรรเทาสาธารณภัยจังหวัดกระบี่

ลำดับ	หน่วยงาน/หัวหน้าหน่วยงาน	โทรศัพท์	เลื่อยโซยนต์	จำนวน
1	แขวงทางหลวงชนบทกระบี่ ผอ. แขวงทางหลวงชนบทกระบี่	0 7581 9809 08 9729 1400	เลื่อยโซยนต์	2 เครื่อง
อำเภอเมืองกระบี่				
2	สำนักงานเทศบาลเมืองกระบี่ นายกเทศมนตรีเมืองกระบี่	0 7561 1120 08 1676 0063	เลื่อยโซยนต์	2 เครื่อง
3	เทศบาลตำบลกระบี่น้อย นายกเทศมนตรีตำบลกระบี่น้อย	0 7565 2779 08 6060 0060	เลื่อยโซยนต์	1 เครื่อง
4	องค์การบริหารส่วนตำบลอ่าวนาง นายกองค์การบริหารส่วนตำบลอ่าวนาง	0 7566 1423 08 1894 0735	เลื่อยโซยนต์	5 เครื่อง
5	องค์การบริหารส่วนตำบลเขาทอง นายกองค์การบริหารส่วนตำบลเขาทอง	0 7566 4584 09 5034 2501	เลื่อยโซยนต์	1 เครื่อง
6	องค์การบริหารส่วนตำบลไสไทย นายกองค์การบริหารส่วนตำบลไสไทย	0 7562 3402 08 1326 7040	เลื่อยโซยนต์ ขนาดบาร์ 12 นิ้ว	2 เครื่อง
7	องค์การบริหารส่วนตำบลหนองทะเล นายกองค์การบริหารส่วนตำบลหนองทะเล	0 7560 1128 09 5430 5593	เลื่อยโซยนต์	1 เครื่อง
8	องค์การบริหารส่วนตำบลทับปริก นายกองค์การบริหารส่วนตำบลทับปริก	0 7570 1862 08 9871 5456	เลื่อยโซยนต์	2 เครื่อง
9	องค์การบริหารส่วนตำบลเขาคราม นายกองค์การบริหารส่วนตำบลเขาคราม	0 7560 3408 08 1677 1023	เลื่อยโซยนต์	1 เครื่อง
อำเภอเขาพนม				
10	สำนักงานเทศบาลตำบลเขาพนม นายกเทศมนตรีตำบลเขาพนม	0 7568 9041 08 0144 9191	เลื่อยโซยนต์	1 เครื่อง
11	องค์การบริหารส่วนตำบลเขาดิน นายกองค์การบริหารส่วนตำบลเขาดิน	0 7560 2096 08 4847 1574	เลื่อยโซยนต์	1 เครื่อง
12	องค์การบริหารส่วนตำบลพรุเดี่ยว นายกองค์การบริหารส่วนตำบลพรุเดี่ยว	0 7568 9540 06 1285 7699	เลื่อยโซยนต์	1 เครื่อง
13	องค์การบริหารส่วนตำบลสินปุน นายกองค์การบริหารส่วนตำบลสินปุน	0 7565 6006 08 0697 1805	เลื่อยโซยนต์	1 เครื่อง
อำเภออ่าวลึก				
14	สำนักงานเทศบาลตำบลอ่าวลึกใต้ นายกเทศมนตรีตำบลอ่าวลึกใต้	0 7568 1181 08 1978 7412	เลื่อยโซยนต์	1 เครื่อง

ลำดับ	หน่วยงาน/หัวหน้าหน่วยงาน	โทรศัพท์	เลื่อยโซยนต์	จำนวน
15	องค์การบริหารส่วนตำบลเขาใหญ่ นายกองค์การบริหารส่วนตำบลเขาใหญ่	0 7569 2745 08 9873 8723	เลื่อยโซยนต์	1 เครื่อง
16	องค์การบริหารส่วนตำบลอ่าวลึกใต้ นายกองค์การบริหารส่วนตำบลอ่าวลึกใต้	0 7568 1754 08 1080 3925	เลื่อยโซยนต์	1 เครื่อง
17	องค์การบริหารส่วนตำบลอ่าวลึกเหนือ นายกองค์การบริหารส่วนตำบลอ่าวลึกเหนือ	0 7566 7616-8 09 9483 5454	เลื่อยโซยนต์	2 เครื่อง
18	องค์การบริหารส่วนตำบลอ่าวลึกน้อย นายกองค์การบริหารส่วนตำบลอ่าวลึกน้อย	0 7561 9919 08 7282 2092	เลื่อยโซยนต์	1 เครื่อง
19	องค์การบริหารส่วนตำบลคลองหิน นายกองค์การบริหารส่วนตำบลคลองหิน	0 7566 5710 08 1797 7966	เลื่อยโซยนต์	1 เครื่อง
อำเภอปลายพระยา				
20	สำนักงานเทศบาลตำบลปลายพระยา นายกเทศมนตรีตำบลปลายพระยา	0 7568 7141 09 3783 5422	เลื่อยโซยนต์	3 ตัว
อำเภอเหนือคลอง				
21	องค์การบริหารส่วนตำบลเหนือคลอง นายกองค์การบริหารส่วนตำบลเหนือคลอง	0 7569 2246 09 3792 2471	รถดับเพลิง ขนาด 8,000 ลิตร รถบรรทุกน้ำ ขนาด 6,000 ลิตร	1 คัน 1 คัน
22	องค์การบริหารส่วนตำบลคลองขนาน นายกองค์การบริหารส่วนตำบลคลองขนาน	0 7565 2310 08 1476 7672	เลื่อยโซยนต์	1 เครื่อง
อำเภอลำทับ				
23	สำนักงานเทศบาลตำบลลำทับ นายกเทศมนตรีตำบลลำทับ	0 7564 3507 09 7924 0845	เครื่องเลื่อยโซยนต์ ขนาด 2 แรงม้า	1 เครื่อง
24	องค์การบริหารส่วนตำบลทุ่งไทรทอง นายกองค์การบริหารส่วนตำบลทุ่งไทรทอง	0 7581 8796 08 0387 1990	เลื่อยโซยนต์	1 เครื่อง
อำเภอเกาะลันตา				
25	สำนักงานเทศบาลตำบลเกาะลันตาใหญ่ นายกเทศมนตรีตำบลเกาะลันตาใหญ่	0 7569 7209 08 9875 4047	เลื่อยโซยนต์	1 เครื่อง
อำเภอคลองท่อม				
26	สำนักงานเทศบาลตำบลคลองพน นายกเทศมนตรีตำบลคลองพน	0 7564 1422 08 3048 4621	เลื่อยโซยนต์	1 เครื่อง
27	เทศบาลตำบลคลองท่อมใต้ นายกเทศมนตรีตำบลคลองท่อมใต้	0 7569 9223 081 8954132	เลื่อยโซยนต์	2 เครื่อง
28	องค์การบริหารส่วนตำบลคลองท่อมเหนือ นายกองค์การบริหารส่วนตำบลคลองท่อมเหนือ	0 7565 6089 06 1175 8964	เลื่อยโซยนต์	1 เครื่อง

บัญชีหมายเลขโทรศัพท์

ที่	ชื่อ-สกุล	ตำแหน่ง	หมายเลขโทรศัพท์	มือถือ
ผู้บริหารจังหวัด				
1	นายพุดพิงศ์ ศิริมาตย์	ผู้ว่าราชการจังหวัดกระบี่	0 7561 1312	08 9203 0484
2	นางสุภาเพ็ญ ศิริมาตย์	นายกเหล่ากาชาดจังหวัดกระบี่	0 7562 0985	08 9770 3141
3	นายสมชาย หาญภักดีปฎิมา	รองผู้ว่าราชการจังหวัดกระบี่	0 7561 0611	08 9203 4090
4	นายอนุวรรตน์ โหมตพริ้ง	รองผู้ว่าราชการจังหวัดกระบี่	0 7561 1055	08 9203 0870
5	พ.อ.สมบัติ สืบท้วม	รอง ผอ.รมน.จังหวัดกระบี่	0 7561 1039	09 4592 6145
6	นายสกุล ดำรงเกียรติกุล	ปลัดจังหวัดกระบี่	0 7561 1314	08-9973-9815
กระทรวงมหาดไทย				
7	นายราชัน มีน้อย	หัวหน้าสำนักงานจังหวัดกระบี่	0 7561 1144	08 9203 4090
8	นายวาศักดิ์ เจริญจิระ	โยธาธิการและผังเมืองจังหวัดกระบี่	0 7561 1943	08 0045 0978
9	นายกิตติพันธ์ วุฒิมวงศ์	หัวหน้าสำนักงาน ป.ก. จังหวัดกระบี่	0 7561 2735	08-9969-6717
10	นายอดิชาติ พิเชียรโสภณ	เจ้าพนักงานที่ดินจังหวัดกระบี่ (รก.)	0 7561 1260	08 1477 9740
11	นายสัจด์ พิษพันธ์ุ	พัฒนาการจังหวัดกระบี่	0 7561 1066	084 8740603
12	นายสาโรจน์ ไชยมาตร	ท้องถิ่นจังหวัดกระบี่	0 7561 1899	08 9979 6011
13	นายชัยวุฒิ บัวทอง	นายอำเภอเมืองกระบี่	0 7561 1340	08 1867 0036
14	นางณัฐธยาน์ ผาสุก	นายอำเภอคลองท่อม	0 7570 2781	08 1867 0052
15	นายนพรัตน์ ศรีพรหม	นายอำเภอเกาะลันตา	0 7568 4666	08 1867 0062
16	นายวิสูตร พลฤษสุวรรณ	นายอำเภอเหนือคลอง	0 7569 1471	08 1867 0080
17	นายนิรันดร์ ปราบอักษร	นายอำเภอเขาพนม	0 7568 9455	08 1867 0045
18	นายสมยศ ณ นคร	นายอำเภออ่าวลึก	0 7568 1361	08 1867 0036
19	นายวินัย ดินแดง	นายอำเภอปลายพระยา	0 7568 7084	08 1867 0042
20	นายพงศักดิ์ เพชรคงแก้ว	นายอำเภอลำทับ	0 7564 3508	08 1867 0069
ที่ทำการปกครองจังหวัดกระบี่				
21	นายเฉลิมพันธ์ุ ยศเมฆ	จ่าจังหวัดกระบี่	075-612255	08 1831 4163
22	นายภูเมศ ไกรทอง	ป้องกันจังหวัดกระบี่	075-612863	06 3187 0693
23	นางพจนา เต็มทอง	เสมียนตราจังหวัดกระบี่	075-611101	08 1753 3220
24	นายมณฑิพย์ นำพา	ปลัดอำเภอหัวหน้ากลุ่มงานบริหารงานปกครอง(อ.เมืองกระบี่)	0 7561 1340	09 2280 9173
25	นายจักร เพชรธณี	ปลัดอำเภอหัวหน้ากลุ่มงานบริหารงานปกครอง(อ.คลองท่อม)	0 7570 2781	06 3187 0674
26	นายสมโภชน์ เพ็ชรสุทธิ	ปลัดอำเภอหัวหน้ากลุ่มงานบริหารงานปกครอง(อ.ลำทับ)	0 7564 3508	06 3187 0684
27	นายเศวตฉัตร สุวรรณรัตน์	ปลัดอำเภอหัวหน้ากลุ่มงานบริหารงานปกครอง(อ.เหนือคลอง)	0 7569 1471	06 3187 0698

บัญชีหมายเลขโทรศัพท์

ที่	ชื่อ-สกุล	ตำแหน่ง	หมายเลขโทรศัพท์	มือถือ
28	นายอิทธิเชษฐ์ โภคินธวัฒน์	ปลัดอำเภอหัวหน้ากลุ่มงานบริหารงานปกครอง(อ.เขาพนม)	0 7568 9455	06 3187 0663
29	นายศักดิ์ สี่แดง	ปลัดอำเภอหัวหน้ากลุ่มงานบริหารงานปกครอง(อ.เกาะลันตา)	0 7568 4219	06 1417 2399
30	นางนันทิษา เกิดแก้ว	ปลัดอำเภอหัวหน้ากลุ่มงานบริหารงานปกครอง(อ.อ่าวลึก)	0 7568 1359	09 2280 9211
31	นายทรงลักษณ์ เอ่งฉ้วน	ปลัดอำเภอหัวหน้ากลุ่มงานบริหารงานปกครอง(อ.ปลายพระยา)	0 7568 7084	06 3187 0677
ผู้บริหารองค์การปกครองส่วนท้องถิ่น				
32	นายสมศักดิ์ กิตติธรรกุล	นายกองค์การบริหารส่วนจังหวัดกระบี่	0 7560 0297	08 1895 1947
33	พ.ต.อ.สมเด็จ สุขการ	นายกเทศมนตรีเมืองกระบี่	0 7561 1111	08 1676 0063
กระทรวงกลาโหม				
34	พ.อ.กิตติพงษ์ ขวัญเมือง	สี่สดีจังหวัดกระบี่	0 7561 1794	098 8199927
35	พ.อ.ภาณุวัฒน์ สุขเดช	ผู้บังคับกองพันทหารราบที่ 1 กรมทหารราบที่ 15	0 7570 2776	08 9022 5328
36	น.อ.สุรภูมิ สุมงคล	ผู้บังคับการกรมทหารราบที่ 2 กองพลนาวิกโยธิน	0 7560 0160	09 4919 5535
37	น.ท.อินทนิล จันทบำรุง	ผู้บังคับหน่วยรักษาความปลอดภัยทางทะเล กองทัพเรือที่ 3 (เกาะลันตาน้อย)	0 7568 4807	08 3034 8493
กระทรวงเกษตรและสหกรณ์				
38	นายเกียรติศักดิ์ นารีเลิศ	เกษตรและสหกรณ์จังหวัดกระบี่	0 7562 2223	09 4578 6111
39	นายปัญญา แหวดี	ปลุสสัตว์จังหวัดกระบี่	0 7561 1791	08 1670 3112
40	นางสาวสาวดี รักศิริ	สหกรณ์จังหวัดกระบี่	0 7566 3580	06 3249 1691
41	นายอุสมาน ทังอืด	ผู้อำนวยการสถานีอุตุนิยมวิทยาจังหวัดกระบี่		08 9729 5259
42	นายกานรัฐ เรืองโถม	ประมงจังหวัดกระบี่ (รก)	0 7561 1799	09 8015 6508
43	นายรุ่งโรจน์ สถาพร	ปฏิรูปที่ดินจังหวัดกระบี่ (รก)	0 7566 3562	08 1386 0428
44	นายวีระ เพ็งทอง	ผอ.โครงการชลประทานกระบี่	0 7561 2880	08 6682 2299
45	นายอนันต์ หมานมานะ	ผอ.ศูนย์ป้องกันและปราบปรามประมงทะเล เขต 3 (กระบี่)	0 7562 0510	09 8420 7635
46	นายสามารถ เดชสกลิต	รก. ผอ.ศูนย์วิจัยและพัฒนาการเพาะเลี้ยงสัตว์น้ำกระบี่ เขต 4 กระบี่	0 7566 2060	08 6689 1711
47	นายอนิรุทธ์ สังขวน	ผอ.การยางแห่งประเทศไทย จังหวัดกระบี่	0 7561 1912	08 1932 5486
48	นางลักษณ์ เพชรเจริญ	หน.สำนักงานตรวจบัญชีสหกรณ์จังหวัดกระบี่	0 7566 3593	08 9973 4197
กระทรวงสาธารณสุข				
49	นพ.ชัยวัฒน์ ทองไหม	นายแพทย์สาธารณสุขจังหวัดกระบี่	0 7561 1012-3	09 8102 2291
50	นพ.สุรัตน์ ตันติทวีวรกุล	ผู้อำนวยการโรงพยาบาลกระบี่	0 7562 6700	08 1837 6387
51	นพ.นิเวศน์ อังสุมาลี	ผู้อำนวยการโรงพยาบาลคลองท่อม	0 7564 0320-1	08 7885 9140
52	น.พ.สมบูรณ์ บุญกิตติชัยพันธ์	ผู้อำนวยการโรงพยาบาลอ่าวลึก	0 7561 9106-8	09 1515 6989

บัญชีหมายเลขโทรศัพท์

ที่	ชื่อ-สกุล	ตำแหน่ง	หมายเลขโทรศัพท์	มือถือ
53	นพ.ธีระเดช ชนะกุล	ผู้อำนวยการโรงพยาบาลเขาพนม	0 7568 9110	08 9739 5898
54	นพ.สิริคุปต์ เนตรบุษราคัม	ผู้อำนวยการโรงพยาบาลเกาะลันตา	0 7569 7100	08 4184 9781
55	นพ.ประเสริฐ หาญประสานกิจ	ผู้อำนวยการโรงพยาบาลลำทับ	0 7564 3255-6	08 2287 7877
56	นพ.ณัฐพงษ์ ดุงาม	ผู้อำนวยการโรงพยาบาลปลายพระยา	0 7568 7125	08 7519 5771
57	นพ.ณัฐพล เหมทานนท์	ผู้อำนวยการโรงพยาบาลเหนือคลอง	0 7563 6596-8	08 1488 8426
58	พ.ญ.ดวงพร เกาทอง	ผู้อำนวยการโรงพยาบาลเกาะพีพี	08 6476 9420	08 1598 9915
59	นายก่อเดช ยะลา	สาธารณสุขอำเภอเมืองกระบี่	0 7562 1109	08 1370 6152
60	นายสวรรค์ ต่อดิต	สาธารณสุขอำเภอเกาะลันตา	0 7568 4587	08 1087 5579
61	นายประดิษฐ์ สุขพัฒนศรีกุล	สาธารณสุขอำเภอเขาพนม	0 7568 9508	08 9972 9875
62	นายอนันต์ ลู่เกียง	สาธารณสุขอำเภอคลองท่อม	0 7569 9033	08 1607 1305
63	นายสัญญา รักชาติรัตน์	สาธารณสุขอำเภออ่าวลึก	0 7568 1361	08 1535 8526
64	นายสาโรช หนูพงษ์	สาธารณสุขอำเภอปลายพระยา	0 7568 7332	08 9868 1858
65	นายอำนวย ห้วยลึก	สาธารณสุขอำเภอเหนือคลอง	0 7563 6300	08 6280 2623
กระทรวงพาณิชย์				
66	นายสุภาพ จันเมือง	พาณิชย์จังหวัดกระบี่	0 7566 3340-1	09 3124 9246
67	นางศิริขันธ์ พิฆังมงคล	ผอ.คณะกรรมการกำกับและส่งเสริมการประกอบธุรกิจประกันภัย จังหวัดกระบี่ (คปภ.)	0 7566 3591	08 1174 8921
กระทรวงอุตสาหกรรม				
68	นายพิทักษ์ บุญคงแก้ว	อุตสาหกรรมจังหวัดกระบี่	0 7561 2998	09 2260 2320
กระทรวงวัฒนธรรม				
69	นายโกมาต แป้นเกิด	วัฒนธรรมจังหวัดกระบี่	0 7562 3966	08-9973-9836
กระทรวงศึกษาธิการ				
70	นายสพล ชูทอง	ผู้อำนวยการสำนักเขตพื้นที่การศึกษาประถมศึกษากระบี่	0 7561 1182	08 9145 5192
71	นายอาคม สุชาติพงษ์	ศึกษาธิการจังหวัดกระบี่	0 7561 1797	08 6004 9657
72	นายวสันต์ บัญญา	ผู้อำนวยการโรงเรียนเมืองกระบี่		08 8768 8989
73	นายปรีชา จันทระประดิษฐ์	รองอธิการบดีสถาบันบัณฑิตศึกษาประจำวิทยาเขตกระบี่	0 7566 3638	08 1963 1650
74	นายกิตติภาพ วิชัยดิษฐ์	ผู้อำนวยการโรงเรียนอมาตย์พานิชนุกูล	0 7561 1181	08 4549 0354
กระทรวงแรงงาน				
75	นางนิรมล หมั่นจิตร	แรงงานจังหวัดกระบี่	0 7561 2655	08 1598 9520
76	นายฉลาดวิทย์ ประเทืองมาศ	สวัสดิการและคุ้มครองแรงงานจังหวัดกระบี่	0 7561 1798	08 1928 5210

บัญชีหมายเลขโทรศัพท์

ที่	ชื่อ-สกุล	ตำแหน่ง	หมายเลขโทรศัพท์	มือถือ
77	น.ส.อรสิริภักดิ์ ศิวโรจน์	จัดหางานจังหวัดกระบี่	0 7562 1112	08 9924 4587
78	นางวันวิสาห์ ศุภศรี	ประกันสังคมจังหวัดกระบี่	0 7566 3623	08 1923 6717
79	นายวิระ อุ่นอก	ผอ.ศูนย์พัฒนาฝีมือแรงงานจังหวัดกระบี่	0 7562 3781-2	08 5483 8571
กระทรวงพัฒนาสังคมและความมั่นคงของมนุษย์				
80	นายสุนทร ศรีเมฆ	พัฒนาสังคมและความมั่นคงของมนุษย์กระบี่	0 7561 1044	08 1894 1831
กระทรวงคมนาคม				
81	นายณัฐนันท์ จันทร์คง	ผอ.แขวงทางหลวงกระบี่	0 75621 1291	09 2250 4020
82	นายวิระ อี่ยมแอ้ม	ผอ.สนง.ทางหลวงชนบทจังหวัดกระบี่	0 7581 9808	08 9729 1400
83	นายอรรถพร เนื่องอุดม	ผอ.ท่าอากาศยานกระบี่	0 7570 1743	08 1738 2748
84	นายเสน่ห์ บัวงาม	ขนส่งจังหวัดกระบี่	0 7561 2857	08 2272 5335
85	นายมานะ นวลหวาน	ผู้อำนวยการสำนักเจ้าท่าภูมิภาค สาขากระบี่	0 7561 2669	08 1737 7819
กระทรวงการคลัง				
86	นางสาวลักขณา สุภาพ	คลังจังหวัดกระบี่	0 7561 1131	06 5513 3269
87	นายพิสิษฐ์ พิชราธิรสิทธิ์	สรรพากรพื้นที่กระบี่	0 7566 3630	08 1370 5970
88	นายอาตุลย์ จูเมฆา	ธนารักษ์พื้นที่กระบี่	0 7561 1332	06 4936 0114
89	นางสันธนี ไพรัตน์กร	นายด่านศุลกากรกระบี่	0 7562 0950	09 0908 8049
กระทรวงพลังงาน				
90	นายไพโรจน์ แก้วสวน	พลังงานจังหวัดกระบี่	0 7562 3727	08 9973 2787
กระทรวงการท่องเที่ยวและกีฬา				
91	นางสาวจรรยาภักษ์ สาธิตกิจ	ท่องเที่ยวและกีฬาจังหวัดกระบี่	0 7566 3246	09 3581 5363
92	นายอุทิศ ลิ้มสกุล	ผู้อำนวยการสำนักงานการท่องเที่ยวแห่งประเทศไทย สำนักงานกระบี่	0 7562 2163	08 1597 6901
สำนักนายกรัฐมนตรียุติธรรม				
93	น.อ.ศักดิ์สม ประดิษฐ์	รอง ผู้อำนวยการศูนย์อำนวยความสะดวกของชาติทางทะเลจังหวัดกระบี่ (ศรชล.)		09 8834 5293
94	นางดวงจันทร์ ทรงเจริญ	ประชาสัมพันธ์จังหวัดกระบี่	0 7561 2611	09 2246 8364
95	นายชัยวุฒิ พวงสุวรรณ	ผอ.วิทยุกระจายเสียงแห่งประเทศไทย จังหวัดกระบี่	0 7561 1033	092 2246 8624
96	นายอนันต์ สกุลธนา	นายสถานีวิทยุ อ.ส.ม.ท.จังหวัดกระบี่	0 7562 3563	09 4480 3070
กระทรวงยุติธรรม				
97	นายมนูญ สำเร็จ	ผู้บัญชาการเรือนจำจังหวัดกระบี่ (รก.)	0 7561 2733	08 0071 9053
98	นางสาวอรชร จิระพันธ์	ยุติธรรมจังหวัดกระบี่ (รก.)	0 7562 4551	08 3578 9051

บัญชีหมายเลขโทรศัพท์

ที่	ชื่อ-สกุล	ตำแหน่ง	หมายเลขโทรศัพท์	มือถือ
99	นายธรรรงค์ ขุนชู	ผอ.สถานพินิจและคุ้มครองเด็กและเยาวชนจังหวัดกระบี่	0 7570 0185	08 1979 8859
100	นางสาวอรชร จิระพันธ์	ผอ.สำนักงานคุมประพฤติจังหวัดกระบี่ (รภ.)	0 7562 3139	08 3578 9051
101	นายปวีณ กุมาร	ผอ.สำนักงานบังคับคดีจังหวัดกระบี่	0 7562 3092	06 1420 0108
หน่วยงานรัฐวิสาหกิจ				
102	นายฉลาด ลิ้มประรังษี	ผู้จัดการการประปาส่วนภูมิภาค สาขากระบี่	0 7561 1354	08 1990 2654
103	นางเพ็ญศรี ชติพานี	ผู้จัดการการประปาส่วนภูมิภาค สาขาคลองท่อม	0 7569 9774	08 2422 6664
104	นางพวงเพชร สุโข	ผู้จัดการการประปาส่วนภูมิภาค สาขาอ่าวลึก	0 7568 1156	08 6958 5765
105	นายกิตติเทพ พุกนันท	ผู้จัดการการไฟฟ้าส่วนภูมิภาคจังหวัดกระบี่	0 7561 2932	09 4595 1691
106	นายสมเกียรติ ย้อยเสรีสุทธิ์	ผู้อำนวยการโรงไฟฟ้าภาคใต้ การไฟฟ้าฝ่ายผลิตแห่งประเทศไทย	-	08 6283 7631
107	นายอภิชาติ ดิษฐปาน	ผู้จัดการการไฟฟ้าส่วนภูมิภาคอำเภอคลองท่อม	0 7570 2719	08 1539 3974
108	นายกิตติเทพ พุกนันท	ผู้จัดการการไฟฟ้าส่วนภูมิภาคอำเภออ่าวลึก	0 7566 6918	08 3173 8666
กระทรวงทรัพยากรธรรมชาติและสิ่งแวดล้อม				
109	นาย ภัทติพงศ์ สุนทรวร	ผอ.สนง.ทรัพยากรธรรมชาติและสิ่งแวดล้อม	0 7561 1396	08 1752 0027
110	นายปราโมทย์ แก้วนาม	หน.อุทยานแห่งชาติหาดนพรัตน์ธารา-หมู่เกาะพีพี	0 7566 1145	06 4918 3260
111	นายสุทนต์ เวียงดาว	หัวหน้าอุทยานแห่งชาติ หมู่เกาะลันตา	0 7565 6576	08 9895 8533
112	นายศิริวัฒน์ สืบสาย	หัวหน้าอุทยานแห่งชาติ เขาพนมเบญจา	0 7585 5216	09 5783 9569
113	นายพันธ์พงศ์ สืบสาย	หัวหน้าอุทยานแห่งชาติ ธารโบกขรณี	0 7568 1096	09 5038 6881
114	นายธีรภัทร ศุภสิริพงษ์	หัวหน้าหน่วยอนุรักษ์ทรัพยากรทางทะเลและชายฝั่ง จ.กระบี่	0 7566 1112	08 9723 6493
115	นายมนูญ พลปนชัยอนุรักษ์	หัวหน้าสถานีควบคุมไฟป่าจังหวัดกระบี่	-	09 3761 0606
สำนักงานตำรวจแห่งชาติ				
116	พล.ต.ต.ชัยวัฒน์ อัยคำ	ผู้บังคับการตำรวจภูธรจังหวัดกระบี่	0 7561 1301	08 2536 2894
117	พ.ต.อ.สุรียา รัตนกาญจนพันธ์	รอง ผบก.ภ.จว.กระบี่	0 7561 1928	08 1271 0930
118	พ.ต.อ.ชานูชาญ ชลสุวรรณ	รอง ผบก.ภ.จว.กระบี่	0 7561 1928	08 1787 9154
119	พ.ต.อ.เกรียงศักดิ์ นุ่นเกลี้ยง	รอง ผบก.ภ.จว.กระบี่	0 7561 1928	08 1894 8592
120	พ.ต.อ.พิษณุ อังชนะพรกุล	รอง ผบก.ภ.จว.กระบี่	0 7561 1928	06 1357 9596
121	พ.ต.อ.ภาสกร สนธิกุล	รอง ผบก.ภ.จว.กระบี่	0 7561 1928	08 1537 4832
122	พ.ต.อ.ศิริชัย สุขสาตต์	รอง ผบก.ภ.จว.กระบี่	0 7561 1928	08 1537 4949
123	พ.ต.อ.ณรงค์ ลักษณะวิมล	ผกก.สภ.เมืองกระบี่	0 7561 2587	08 1569 9431
124	พ.ต.อ.ทวีศักดิ์ สุวพิชญ์ภูมิ	ผกก.สภ.เหนือคลอง	0 7569 1838	09 1425 5591
125	พ.ต.อ.วิชัยสัมพันธ์ บุญรงค์	ผกก.สภ.เขาพนม	0 7568 9219	08 1607 4185
126	พ.ต.อ.นิกร สมสุข	ผกก.สภ.ลำทับ	0 7565 0424	09 9485 4774

บัญชีหมายเลขโทรศัพท์

ที่	ชื่อ-สกุล	ตำแหน่ง	หมายเลขโทรศัพท์	มือถือ
127	พ.ต.อ.สุทธิรักษ์ คมสาคร	ผกก.สภ.คลองท่อม	0 7569 9229	06 5145 1945
128	พ.ต.อ.เฉลิมชัย เทียรสวัสดิ์	ผกก.สภ.เกาะลันตา	0 7566 8192	08 1956 6555
129	พ.ต.อ.จรัญรักษ์ พิมพ์ทอง	ผกก.สภ.ปลายพระยา	0 7568 7108	08 1597 8809
130	พ.ต.อ.วีรยุทธ สนธิรัตนกุล	ผกก.สภ.อ่าวลึก	0 7568 1490	08 8565 4451
131	พ.ต.อ.อภิชาติ จินาเพ็ญ	ผกก.สภ.อ่าวนาง	0 7581 9885	08 1454 5105
132	พ.ต.อ.ขจิตร์ คงปราบ	ผกก.สภ.ทรายขาว	0 7564 2211	08 9845 7918
133	พ.ต.อ.ประสิทธิ์ ยอดทอง	ผกก.สภ.เกาะพีพี	0 75601061	08 7894 8384
134	พ.ต.ท.ชาตรี พุธร้อย	ผกก.สภ.เกาะกลาง	0 7565 6312	06 2352 7993
135	พ.ต.ท.สุมากร สูงปานเขา	สวญ.สภ.คลองขนาน	0 7565 6100	08 9894 4561
136	ว่าที่ พ.ต.ต.ทวีลาภ สุวรรณฤกษ์	สารวัตรสถานีตำรวจน้ำ 1 กองกำกับการ 9 กองบังคับการตำรวจน้ำกระบี่	0 7561 2756	08 0891 4936
137	พ.ต.อ.คงฤทธิ์ สุขใส	ผกก.ตรวจคนเข้าเมืองกระบี่	0 7561 1097-2	08 1699 9888
138	พ.ต.ท.ก้องภพ โพธิ์แสน	ผบ.ร้อย ตชด. ที่ 426	0 7566 3069	09 7359 2879
139	พ.ต.ท.นิติพงศ์ มหศักดิ์สุนทร	สารวัตรสถานีตำรวจท่องเที่ยว 3 กองกำกับการ 2	0 7563 7208	09 3545 5145
140		กองบังคับการตำรวจท่องเที่ยว 3		
สำนักงานอัยการสูงสุด				
141	นายสมพร บุญโยม	อัยการจังหวัดกระบี่	0 7561 1373	09 7956 1641
หน่วยงานอื่นๆ				
142	นายชาญวิท ชายกุล	ประธานมูลนิธิกระบี่พิทักษ์ประชา	0 7563 2326	08 3280 59999
143	นายเจริญกิจ คณนารธรรม	ประธานมูลนิธิประชาสันติสุขจังหวัดกระบี่	0 7561 1400	08 3280 5999
144	นางสาววิชชุพรรณ ศรีสัญญา	นายกสมาคมโรงแรมจังหวัดกระบี่	-	09 6470 5658
145	นายสมพงษ์ ศรีสะอาด	ผู้จัดการบริษัทกลางคุ้มครองผู้ประสบภัยจากรถ สาขากระบี่		08 1970 7310
146	นายสุคนธ์ หนูช่วย	สมาคมมัคคุเทศก์อาชีพกระบี่	-	06 2728 3362

สำรวจข้อมูลบุคคลพื้นที่เสี่ยงภัยสึนามิ จังหวัดกระบี่
จำนวน ๕ อำเภอ ๒๔ ตำบล ๘๐ หมู่บ้าน ดังนี้
ข้อมูล ณ วันที่ ๒๑ กรกฎาคม ๒๕๖๕

ผนวก จ

ลำดับ	อำเภอ	จำนวนตำบล	จำนวนหมู่บ้าน	ตำบล	หมู่ที่ - ชื่อบ้าน		จำนวนประชากร				กลุ่มประชากร			พื้นที่ปลอดภัยในชุมชน		ชื่อ-สกุล ผู้นำชุมชน	ตำแหน่ง	เบอร์โทร				
					หมู่ที่	ชื่อบ้าน	ชาย	หญิง	รวม	เด็ก (๑ เดือน-๖ ปี)	ผู้สูงอายุ (๖๐ ปีขึ้นไป)	ผู้ป่วยติดเตียง	มี (ระบุ)	ไม่มี								
๑	เมืองกระบี่	๖ ตำบล	๒๒ หมู่บ้าน	อ่าวนาง	หมู่ที่ ๒	อ่าวนาง	๑๔๙๕	๑๖๑๑	๓๑๐๖	-	๒๔๓	๕	โรงเรียนบ้านอ่าวนาง		นายคมบุรณ์ ช่างเรือ	ผู้ใหญ่บ้าน	๐๘๑-๙๕๖๐๓๕๙					
						หาดไร่เลย์	๓๓	๔๒	๗๕	-												
					หมู่ที่ ๓	เกาะปอดะ																
						คลองแห้ง	๕๒๓	๕๔๑	๑๐๖๔	-	๙๑	๒	อาคาร กศน. ม.๓		นายสมเอน ช่างเรือ	ผู้ใหญ่บ้าน	๐๘๙-๒๘๘๗๗๐๐					
						นาดีน	๑๐๖๕	๑๐๗๒	๒๑๓๗	๒	๑๕๕	๓	ศูนย์กลางชุมชน		นายประเสริฐ สันทัต	ผู้ใหญ่บ้าน	๐๘๑-๒๗๓๒๑๗๙					
						ทุ่ง	๙๕๑	๙๙๔	๑๙๔๕	-	๑๕๙	๘	ร.บ้านคลองแห้ง		นายประสาน สยาม	ผู้ใหญ่บ้าน	๐๘๖-๒๗๒๒๐๑๐					
						คลองสน	๖๔๑	๗๑๙	๑๓๖๐	-	๑๐๘	๔	มัสยิดบ้านทรายขาว		นายวิชา สารวารี	ผู้ใหญ่บ้าน	๐๙๓-๕๗๙๖๒๖๕					
					หมู่ที่ ๗	เกาะพีพี (บ้านริมน้ำ)	๒๘๗	๓๑๙	๖๐๖	-	๑๐๗		อาคารพลเสินามี		นายสมบัติ ทองเกิด	ผู้ใหญ่บ้าน	๐๘๔-๔๔๓๙๔๙๔					
						เกาะพีพี (อ่าวต้นไทร)	๒๗๐	๑๑๔	๓๘๔	-												
					หมู่ที่ ๘	แหลมตง	๑๕๑	๑๒๗	๒๗๘	-	๒๑		ร.บ้านแหลมตง		นายเศรษฐพงษ์ บุญสพ	ผู้ใหญ่บ้าน	๐๙๒-๖๑๔๔๔๒๓					
						หนองจิก	๗๖๓	๘๑๘	๑๕๘๑	๑๙๘	๒๒๑	๑๓	วัดหนองจิก		นายสุนทร เหล่าชาย	ผู้ใหญ่บ้าน	๐๘๙๕๘๑๕๙๖					
					เขาคราม	หมู่ที่ ๓	โหนดหนึ่ง	๗๘๓	๘๒๕	๑๖๐๘	๒๗๑	๒๖	มัสยิดบ้านโหนดหนึ่ง		นายสุชา วัณศุกร์	ผู้ใหญ่บ้าน	๐๘๗๒๗๓๗๙๘					
							เกาะกลาง	๙๙๕	๘๕๖	๑๘๕๑	๓๖๕	๒๖๘	โรงเรียน		นายสนิท พรหมปริง	ผู้ใหญ่บ้าน	๐๘๑-๙๗๙๕๑๐๕					
					คลองประสงค์	หมู่ที่ ๒	คลองประสงค์	๓๙๐	๓๗๗	๗๖๗	๑๖๖	๑๐๐	โรงเรียน	✓	นายทนาย คลองรีว	ผู้ใหญ่บ้าน	๐๘๓-๕๙๖๒๓๗๓๔					
							คลองกำ	๘๐๒	๗๒๓	๑๕๒๕	๒๙๘	๑๓๑	โรงเรียน		นายบัญญัติ สะท้อน	ผู้ใหญ่บ้าน	๐๙๒-๘๘๘๐๕๙๘					
					ไสไทย	หมู่ที่ ๔	บางขนุน	-	-	-	-	-	-	✓	นายสุทธิชัย นามเมือง	กำนัน	๐๙๓-๘๕๑๒๖๒๖					
อ่าวน้ำเมา	๗๗๒	๗๗๘	๑๕๕๐	๒๗๑			๑๒๕	โรงเรียนบ้านอ่าวน้ำเมา		นายสมาน ลายแบน	ผู้ใหญ่บ้าน	๐๘๖-๙๒๓๗๒๒๒										
แหลมโพธิ์	๘๖๔	๙๙๙	๑๘๕๓	๓๗๒			๑๙๒	โรงเรียนบ้านแหลมโพธิ์		นายบุญธรรม ลายแบน	ผู้ใหญ่บ้าน	๐๘๙-๘๗๑๓๒๘๘										
คลองหิน	๒๕๐๒	๒๗๕๘	๕๒๖๐	๔๘๖			๔๑๔	อบต.ไสไทย		นายอากม เจ๊ะโละ	ผู้ใหญ่บ้าน	๐๘๗-๘๘๒๑๐๒๒										
เขาทอง	หมู่ที่ ๒	เขาทอง	๔๔๒	๔๖๑	๙๐๓	๒๐	๕๐	ภูเขาเขาทอง		นายสมุพร บุญประสพ	ผู้ใหญ่บ้าน	๐๘๙-๗๒๓๒๖๒๖										
		ท่าเลน	๓๗๐	๓๒๒	๖๙๒	๒๕	๒๗	แหลมจุมภูควาย		นายประเวทย์ เปรดิพร้อม	สมาชิกสภา อบต.เขาทอง	๐๙๓-๑๗๑๒๒๘๘										
หนองทะเล	หมู่ที่ ๕	เกาะห้อง	๔๕๓	๔๓๒	๘๘๕	๑๙	๓๒	จุดชมวิว๖๖๐		นายประมินทร์ เพ็ชรรักษ์	สมาชิกสภา อบต.เขาทอง	๐๘๗-๒๗๔๓๑๐๙										
		ท่าพรุ	๗๒๙	๗๒๘	๑๔๕๗	๒๕	๓๓	มัสยิดบ้านท่าทองกลาง		นายกิตติศักดิ์ กลิ่นเมือง	ผู้ใหญ่บ้าน	๐๘๙-๘๖๗๙๕๙๘										
		คลองทราย	๑,๐๕๑	๘๑๑	๑,๘๖๒	๓๓	๕๒	สนามกีฬา ม.๖		นายภิญโญ คำขาว	ผู้ใหญ่บ้าน	๐๘๑-๘๗๙๕๗๒๐										
		คลองม่วง	๕๐๙	๕๐๕	๑,๐๑๔	๑๒๓	๑๓๔	วัดคลองม่วง		นายสมศักดิ์ เตนบุตร	ผู้ใหญ่บ้าน	๐๘๑-๘๕๖๗๗๐										
		เกาะกวาง	๕๒๙	๕๐๕	๑,๐๓๔	๑๒๒	๑๓๗	บ้านพัก โรงแรมใต้ทะเล		นายสุชาติ ราวเร็ว	ผู้ใหญ่บ้าน	๐๘๑-๑๓๗๕๐๙๙										
		ดินแดงน้อย	๔๒๖	๔๐๘	๘๓๔	๘๗	๘๑	ทางจากท่าเรือเฟอร์รี่ ๑๐๐ เมตร														

ลำดับ	อำเภอ	จำนวนตำบล	จำนวนหมู่บ้าน	ตำบล	หมู่ที่ - ชื่อบ้าน		จำนวนประชากร			กลุ่มประชากร			พื้นที่ปลอดภัยในชุมชน		ชื่อ-สกุล ผู้นำชุมชน	ตำแหน่ง	เบอร์โทร
					ชาย	หญิง	รวม	เด็ก (๑-๑๕ปี)	ผู้สูงอายุ (๖๐ปีขึ้นไป)	ผู้ป่วยติด เตียง	มี (ระบุ)	ไม่มี					
๓	เกาะสีชังตา	๕ ตำบล	๒๒ หมู่บ้าน	เกาะกลาง	หมู่ที่ ๓	ปากคลอง	๑๔๑	๒๕๐	๒๘๑		๔๗		✓		นายเป็ชา รักจิตต์	กำนัน	๐๘๓-๓๘๘-๕๘๖๘
					หมู่ที่ ๔	คลองยาหนัด	๗๒๗	๖๙๐	๑,๔๑๗		๑๖๓		✓		นายวิชัย รักชากิจ	ผู้ใหญ่บ้าน	๐๘๗-๘๘๗๗๗๕๕
					หมู่ที่ ๗	อ่าวทองกลาง	๑๓๑	๑๓๓	๒๖๔		๕๓	๒๐	✓		นายประเสริฐ สันทัด	ผู้ใหญ่บ้าน	๐๘๐-๕๓๑๐๗๘๙
					หมู่ที่ ๘	หัวหิน	๕๖๕	๕๕๔	๑,๑๑๙		๑๓๖		✓		นายชวลิต ทวีสวน	ผู้ใหญ่บ้าน	๐๘๙-๕๙๕๖๑๓๓
					หมู่ที่ ๙	ท่าคลอง	๒๘๘	๒๐๗	๔๙๕		๕๗		✓		นายอนันต์ มิติลป์	ผู้ใหญ่บ้าน	๐๘๗-๒๘๘๘๘๖๗๗
					หมู่ที่ ๑๐	ชุมชนพร	๓๐๑	๓๐๘	๖๐๙		๑๐๔		✓		นายสมเกียรติ ชื่อดรง	ผู้ใหญ่บ้าน	๐๘๙-๖๕๐๘๗๕๔
					หมู่ที่ ๑	ศาลาด่าน	๖๐๔	๕๖๙	๑,๑๗๓		๖๘๘	๑๒	✓		นายปฏิพัทธ์ ดำรงอรรถกุล	ผู้ใหญ่บ้าน	๐๘๙-๖๕๐๘๗๕๔
					หมู่ที่ ๒	พระแอะ	๑,๑๐๒	๑,๑๔๖	๒,๒๔๘		๓,๕๖๙		✓		นายมงคล กลัดคน	กำนัน	๐๘๑-๘๙๓๒๑๓
					หมู่ที่ ๓	โธ่บาพรา	๗๗๔	๗๔๗	๑,๕๒๑		๓,๓๑๙		✓		นายรังสรรค์ หิงษา	ผู้ใหญ่บ้าน	๐๘๑-๗๗๗๕๑๒๗
					หมู่ที่ ๕	หลังโสด	๓๘๓	๓๖๖	๗๔๙		๗๕๒	๒	✓		นายกริช โสภณสุทธิตย์	กำนัน	๐๙๑-๗๗๗๕๑๓๙
๔	คลองท่อม	๔ ตำบล	๑๑ หมู่บ้าน	คลองท่อมใต้	หมู่ที่ ๖	ท่าควน	๒๓๗	๒๐๘	๔๔๕		๗๕๒		✓		นายกัญญา เวลาคี	ผู้ใหญ่บ้าน	๐๙๖-๕๕๖๓๔๘๘
					หมู่ที่ ๖	วังหิน	๖๐๖	๕๖๙	๑,๑๗๕		๒	๐	✓		นายชัชชัย เจริญดี	กำนัน	๐๙๙-๕๕๖๓๔๘๘
					หมู่ที่ ๓	น้ำร้อน	๙๙๔	๘๗๗	๑,๘๗๑		๔	๐	✓		นายวินัย ด้วงดำ	ผู้ใหญ่บ้าน	๐๙๙-๕๕๖๓๔๘๘
					หมู่ที่ ๔	ท่าประตู่	๓๔๙	๓๒๑	๖๗๐		๒	๐	✓		นายอภิชาติ หลานหลั่ง	ผู้ใหญ่บ้าน	๐๙๙-๕๕๖๓๔๘๘
					หมู่ที่ ๖	ควงใต้	๒๘๗	๒๖๙	๕๕๖		๓	๐	✓		นายวิรุทธิ์ ลูกหยี	ผู้ใหญ่บ้าน	๐๘๖-๙๕๕๘๘๑๓
					หมู่ที่ ๕	มูเสา	๒๘๙	๓๑๔	๖๐๓		๒๑	๐	✓		นายทริชัย สันถัมภ์	ผู้ใหญ่บ้าน	๐๘๑-๘๙๖๖๐๖๐
					หมู่ที่ ๙	ท่ามะพร้าว	๓๘๐	๓๐๕	๖๘๖		๗	๓	✓		นายกมล เอ็มปึก	ผู้ใหญ่บ้าน	๐๘๗-๘๙๖๖๐๖๐
					หมู่ที่ ๑๐	คลองไคร	๘๒๐	๗๘๒	๑,๖๐๒		๓	๐	✓		นางสาวศุภิมล ทรัพย์รัง	ผู้ใหญ่บ้าน	๐๘๑-๘๗๖๐๙๐๔
					หมู่ที่ ๑๑	ทุ่งครก	๖๘๓	๖๗๔	๑,๓๕๗		๕	๐	✓		นายหทัย ลูกทวย	ผู้ใหญ่บ้าน	๐๘๘-๕๗๗๕๗๗๙
					หมู่ที่ ๑๔	คลองไครใต้	๑๖๒	๑๘๐	๓๔๒		๒	๐	✓		นางเดือน ขนทอง	ผู้ใหญ่บ้าน	๐๙๓-๗๘๐๒๒๕๔
๕	อ่าวลึก	๒ ตำบล	๗ หมู่บ้าน	ทรายขาว	หมู่ที่ ๔	บ่อม่วง	๑๐๓๘	๙๗๖	๒,๐๑๔		๔	๐	✓		นายสุวิชัย บ่อม่วง	ผู้ใหญ่บ้าน	๐๘๕-๗๘๘๕๕๕๒
					หมู่ที่ ๕	ทุ่งคา	๕๓๐	๕๓๘	๑,๐๖๘		๕	๐	✓		นายอุทัย สุธิรินทร์	ผู้ใหญ่บ้าน	๐๘๙-๘๐๕-๙๓๙๙
					หมู่ที่ ๑	หินราว	๒๗๔	๒๖๗	๕๔๑		๗	๗	✓		นายระพล เพ็ชรพวง	ผู้ใหญ่บ้าน	๐๘๓-๓๙๖ ๑๘๘๗
					หมู่ที่ ๒	อ่าวน้ำ	๒๘๗	๒๕๙	๕๔๖		๐	๐	✓		นางพรพรรณ อิตเกิด	ผู้ใหญ่บ้าน	๐๘๑-๐๘๘-๘๐๔๗
					หมู่ที่ ๓	แหลมเล็ก	๖๘๘	๗๑๕	๑,๓๖๓		๑๐	๑๐	✓		นายโชติชัย โรบินทร์	กำนัน	๐๙๔-๘๐๕-๙๓๙๙
					หมู่ที่ ๔	สมิหลิง	๕๗	๓๘	๙๕		๙	๐	✓		นายสุกิจ ออมเอื้อ	ผู้ใหญ่บ้าน	๐๘๕-๖๒๘ ๙๗๙๗
					หมู่ที่ ๕	คลองแรด	๕๓	๕๒	๑๐๕		๓	๓	✓		นายสังกร สันติพิทักษ์	ผู้ใหญ่บ้าน	๐๘๙-๕๙๑ ๓๒๓๒
					หมู่ที่ ๖	โนไส	๕๓	๕๒	๑๐๕		๓	๓	✓		นายอุทิศ บุญธรรมา	ผู้ใหญ่บ้าน	๐๙๘-๐๗๑ ๗๖๖๗
					หมู่ที่ ๒	ปากัน	๓๑๐	๓๗๐	๖๘๐		๘	๘	✓		นายประสิทธิ์ บูรพรัตน์	ผู้ใหญ่บ้าน	๐๘๐-๑๐๗ ๘๘๑๐

สถานที่ติดตั้งหอกระจายข่าว (หอเตือนภัย) จังหวัดกระบี่

ผนวก จ

ที่	สถานที่ติดตั้ง				พิกัดดาวเทียม (GPS)	
	ชื่อบ้าน	หมู่ที่	ตำบล	อำเภอ	E	N
๑	เกาะปอดะ	๒	อ่าวนาง	เมือง	๔๗๙๓๐๙	๘๘๑๔๓๓
๒	หาดอ่าวนาง	๒	อ่าวนาง	เมือง	๔๘๐๒๒๔	๘๘๗๙๐๐
๓	อ่าวไร่เลย์	๒	อ่าวนาง	เมือง	๔๘๒๔๕๑	๘๘๕๓๑๔
๔	หาดนพรัตน์ธารา	๓	อ่าวนาง	เมือง	๔๗๙๖๕๖	๘๘๘๖๖๒
๕	หาดนพรัตน์ธารา (ตรงข้ามบ้านพักอุทยาน แห่งชาติหาดนพรัตน์ฯ)	๕	อ่าวนาง	เมือง	๔๗๘๒๒๖	๘๘๙๓๘๘
๖	บ้านเกาะพีพี (อ่าวตันไทร)	๗	อ่าวนาง	เมือง	๔๗๔๔๓๒	๘๕๕๕๑๑
๗	ริมนาเกาะพีพี	๗	อ่าวนาง	เมือง	๔๗๕๑๓๔	๘๕๕๙๕๕
๘	อ่าวไร่บาเกา เกาะพีพี	๘	อ่าวนาง	เมือง	๔๗๔๗๒๑	๘๕๗๘๒๗
๙	บ้านเกาะกลาง	๓	หนองทะเล	เมือง	๔๗๒๔๑๕	๘๙๑๑๑๔
๑๐	คลองม่วง	๒	หนองทะเล	เมือง	๔๗๓๔๓๕	๘๘๙๘๑๒
๑๑	แหลมโพธิ์	๖	ไสไทย	เมือง	๔๘๘๑๑๐	๘๘๗๘๗๗
๑๒	บ้านท่าเลน	๓	เขาทอง	เมือง	๔๗๒๐๔๔	๙๐๐๐๙๑
๑๓	เกาะห้อง	๓	เขาทอง	เมือง	๔๖๔๗๒๔	๘๙๓๐๑๒
๑๔	บ้านคลองประสงค์	๒	คลองประสงค์	เมือง	๔๙๒๐๔๖	๘๘๗๕๐๖
๑๕	คลองเตาะ	๑	เกาะศรีบอยา	เหนือคลอง	๔๙๘๒๙๒	๘๗๔๘๖๗
๑๖	ดิ่งไทร	๕	เกาะศรีบอยา	เหนือคลอง	๔๙๖๕๓๕	๘๖๓๘๘๗
๑๗	บ้านแหลมกรวด	๘	คลองขนาน	เหนือคลอง	๕๐๒๘๙๖	๘๗๒๒๙๐
๑๘	บ้านเกาะจำ	๓	เกาะศรีบอยา	เหนือคลอง	๔๙๘๙๖๓	๘๖๑๓๐๒
๑๙	บ้านเกาะปู	๒	เกาะศรีบอยา	เหนือคลอง	๔๙๗๐๙๐	๘๖๗๖๐๓
๒๐	บ้านหาดยาว	๔	ตลิ่งชัน	เหนือคลอง	๔๙๔๔๔๒	๘๘๑๔๗๕
๒๑	โรงเรียนบ้านศาลาด่าน	๑	ศาลาด่าน	เกาะลันตา	๕๐๓๘๗๔	๘๔๕๓๓๒
๒๒	บ้านคลองดาว	๓	ศาลาด่าน	เกาะลันตา	๕๐๓๕๕๓	๘๔๒๘๘๒
๒๓	บ้านปากคลอง	๓	เกาะกลาง	เกาะลันตา	๕๐๓๑๖๑	๘๕๘๙๐๖
๒๔	บ้านคลองโตบ	๘	เกาะลันตาใหญ่	เกาะลันตา	๕๐๔๙๓๕	๘๓๔๕๒๖
๒๕	เกาะรอก	๕	เกาะลันตาใหญ่	เกาะลันตา	๕๐๗๗๒๘	๗๙๘๕๑๐

สถานที่ติดตั้งหอกระจายข่าว (หอเตือนภัย) จังหวัดกระบี่

ผนวก ฉ

ที่	สถานที่ติดตั้ง				พิกัดดาวเทียม (GPS)	
	ชื่อบ้าน	หมู่ที่	ตำบล	อำเภอ	E	N
๒๖	เทศบาลตำบลเกาะลันตาใหญ่	๑	เกาะลันตาใหญ่	เกาะลันตา	๕๑๐๕๒๔	๘๓๒๓๘๐
๒๗	อบต.เกาะลันตาน้อย	๑	เกาะลันตาน้อย	เกาะลันตา	๕๐๔๖๕๙	๘๔๕๓๓๒
๒๘	คลองนิน (สถานีตรวจอากาศ อุตุนิยมวิทยา เกาะลันตา)	๖	เกาะลันตาใหญ่	เกาะลันตา	๕๐๕๑๒๑	๘๓๓๙๖๐
๒๙	บ้านท่ามะพร้าว	๙	คลองพน	คลองท่อม	๕๒๐๙๖๕	๘๕๓๘๑๑
๓๐	บ้านบ่อม่วง	๔	ทรายขาว	คลองท่อม	๕๒๑๙๕๙	๘๔๘๖๐๗
๓๑	บ้านบากัน	๒	อ่าวลึกน้อย	อ่าวลึก	๔๖๙๐๗๐	๙๑๘๔๖๑
๓๒	บ้านแหลมสัก	๓	แหลมสัก	อ่าวลึก	๔๖๑๖๕๓	๙๑๔๙๕๖